

Rømskog bygdebok  
bind 3

*Kultur*



SVEN G. ELIASSEN

# Rømskog bygdebok

bind 3

*Kulturhistorie 2013*

*Fra 1902 inn i 2000*



RØMSKOG KOMMUNE

2013

ISBN-13 978-82-991284-2-4 (kpl.)  
ISBN-10 82-991284-2-0 (kpl.)

ISBN-13 978-82-991284-2-1 (bd.1)  
ISBN-10 82-991284-2-0 (bd 1)

ISBN-978-82-991284-3-8 (bd. 2)

ISBN 978-82-991284-1-4 (kpl.)  
ISBN 978-82-991284-4-5 (bd.3)

*Grafisk produksjon:*  
Nr. 1 Trykk Grefslie, Mysen

*Papir:*  
Profil Silk 130 gram

*Skript:*  
New Baskerville

# Rømskog kommune

Samlet areal 184 km<sup>2</sup>

Produktiv skog 77 % av kommunens areal

Dyrket mark 2 %

14 navnegårder

Fram til 1902 var Rømskog en del av Rødønes kommune

## Befolkningsutvikling

1801: 420 – 1815: 386 – 1825: 429 – 1835: 521 – 1845: 552 – 1865: 606 – 1875: 539  
1900: 492 – 1920: 498 – 1950: 648 – 1980: 690 – 2000: 674 – 2009: 671 – 2012: 688



*Rømskogs kommunesenter med skolen i midten. Til høyre kommunehus og kulturhus, helt til høyre barnehage og SFO. Bak skolen, sykehjemmet med trygdeboliger og omsorgsboliger til venstre og bak. I skråningen opp til høyre er toppen av byggefeltet Steinbyfeltet og det nye Skuråsfeltet.*

*Foto: Fotonett 1 AS 2009*

# Kart over Rømskog



Statens Kartverk 3.03. Kopiretten tilhører Statens Kartverk.







## Komitéens forord



*Komitéen har til dette bygdebokbindet bestått av, fra venstre: Hemming Ringsby, Inger Johanne Taraldrud, Nils Nilssen, Roy Haugen og Anne Synnøve Lysaker. Foto: Per Haugen, 2012.*

Endelig kan vi slå sluttstrek for det tredje bindet av bygdebøker for Rømskog. I 2006 ble første bind om Rømskogs bosteds- og slektshistorie, med Ulf Grøndahl som forfatter, gitt ut. Tre år etter kom så andre bind ut. Dette bindet tok for seg Rømskogs kulturhistorie fra veldig gamle dager til året 1902, det året Rømskog ble selvstendig kommune. Sven G. Eliassen er forfatter av bind to.

Nå har det igjen gått vel tre år, og tiden er kommet for å utgi kulturhistorien fra 1902 fram til i dag. Dette er den perioden det har skjedd mest noensinne, på alle nivåer, og dette er sammenfattet på en flott måte av Sven G. Eliassen.

I år 2012 har bygdebokkomitéen, med hjelpere, arbeidet mest med innsamling og scanning av bilder med tilhørende tekster. Vi har tatt med ca 400 bilder i boken, noe vi er meget godt fornøyd med.

Viktige bidragsyttere i tillegg til komitéens medlemmer er støttespillerne Willy Bray, Jørgen Dahl, Kjeld Magnussen, Johs Ramberg, Per Erik Nilssen, Jørgen Johannessen Kind og Per Haugen.

Bygdebokkomitéen har nok sett på arbeidet med dette bindet av bygdeboka på den måten, at det er nå sjansen til å få med detaljer ned på mikronivå i forhold til det som er vanlig i bygdebøker. Dette har bidratt til



*Dette er en gjeng karer som har vært til stor hjelp i bygdebokarbeidet. Foran fra venstre: Per Haugen og Kjeld Magnussen. Bak fra venstre: Johs Ramberg, Per Erik Nilssen, Jørgen Dahl og Willy Bray.*

*Foto: Nils Nilssen, 2012.*

at arbeidet med boka har tatt lenger tid enn det som i utgangspunktet var tanken, men vi tror på grunn av dette, at boka har blitt leseverdige for alle.

Per Haugen har scannet og katalogisert de av bildene som ikke har vært digitale, et møysommelig arbeid som har tatt mye tid. Men for trykkeriet har dette vært en meget viktig jobb som har spart tid i sluttfasen før trykking.

Også for bind 3 er det utarbeidet navne-register.

Vi har sammenfattet noen feil og mangler fra bind en og to. Rettelser til disse er samlet i et eget kapittel.

Bak i boka følger noen kapitler om temaer vi ville ha utdypet litt ekstra, utover vanlig bygdebokstandard.

Først av disse er Vidar Asheims beskrivelse av Regionale kulturlandskap i Rømskog. Vidar Asheim jobber hos Fylkesmannen i Østfold.

Per Erik Nilssen er kjent for de fleste. Han har i en årrekke jobbet som journalist og redaktør i Indre Akershus Blad og har utgitt en mengde lokalhistoriske bøker. Han har med sikker penn skrevet kapitlet om Utmarksnæring, som omfatter jakt og fiske, samt bidratt mye ellers med bilder og innspill i manus. Blant annet har han skrevet historien om saga ved Hølvannet, Rømskog Skog og Land, Kværner Bilcentral og travsporten i Rømskog, og har deltatt i sluttarbeidet mot trykking av alle tre bøkene.

Jørgen Johannessen Kind er vokst opp i Rømskog. Han jobber nå som journalist i Vi Menn, og har selv spilt fotball på flere nivåer. Han har skrevet kapitlet om Fotballens historie på Rømskog lettfattelig og fint.

Vi vil tilslutt få takke alle som har bidratt med innspill og bilder til boka. Disse bidragene har vært viktige for å gjøre boka så bra som vi synes den har blitt.

Vi vil også få rette en stor takk til trykkeriet Nr1 Trykk Grefslie AS, Mysen.

Lisbeth Bjerken har stått for ombrekkingen og Hans Kristian Pålerud har vært vår kontaktperson.

*God fornøyelse!*

*Nils Nilssen*

*Inger Johanne Taraldrud*

*Hemming Ringsby*

*Anne Synnøve Lysaker*

*Roy Haugen*

## INN I EN NY TID

# Innledning

I perioden ca 1880–1920 var næringslivet i Norge under forvandling og preget av vekst og nytenkning. De tradisjonelle næringer var under omlegging, og det ble etablert nye virksomheter. Både produksjon og konsum av varer økte kraftig.

I skogsbygda Rømskog har det til alle tider vært skapt større verdier fra skogen enn fra åker og eng. Mens jordbruket stort sett gikk til selvforsyning, skapte skogbruket inntekter, og var en grunnvoll i bygdas økonomi. Fremveksten av det moderne samfunn må sees i lys av de økonomiske mekanismer og forvaltningen av kommunen. Hvilke utfordringer fikk den selvstendige Rømskog kommune fra og med 1902?

### **Perioden 1902–1945**

Ved århundreskiftet var folketallet i Rømskog litt under 500, og det var stagnasjon og tilbakegang i befolkningsutviklingen. Et motsatt forløp var det rundt byene og ved de nye industriene ved Glommas munning. Hit kom i åra etter 1860 mange arbeidssøkende fra bygder og svenske grensestrøk, der det var vondt om arbeid. Avsidesliggende bygder søkte gjerne andre veier. I bind 2 av bygdeboka har vi sett hvordan Amerika ble det forjettede land for mange rømsjinger, særlig i perioden 1884–1915. I dette bind skal vi møte noen av utvandrerne på begynnelsen av 1900-tallet.

Tidlig 1900-tall og mellomkrigsåra var en omstillingstid med endringer i både styre og levekår. Det var særlig viktig at Rømskog fra og med 1902 ble egen kommune, og dermed herre i eget hus. Som en følge av

dette ble det satset på veistell, skole og helse. Flere oppgaver som nå ble kommunale, hadde tidligere vært private anliggender. Kommunens budsjetter avspeiler aktivitetsnivå og satsningsområder.

Budsjetter og kommunestyresaker beretter også adskillig om økonomistyring og forvaltning. Hovedinntrykket for perioden fra ca 1900 og fremover er at kommunen bevisst og planmessig bygget opp sin økonomi. Kilder fra Smålenenes amtsting, senere Østfold fylke, bekrefter at Rømskog var til liten økonomisk belastning for stat og fylke. Rømsjingerne er vant til å greie seg selv, og ønsker fremdeles å være «herre i eget hus».

Etter hvert som kommunikasjonene ble utbygget, og ga kortere avstander, la kommunen stadig større vekt på samarbeid med romeriksbygdene og Akershus fylke. Dette ble særlig merkbart etter at Urskog-Hølandsbanen kom i 1896, etterfulgt av veibygging til Mortegropa på grensa mellom Akershus og Rømskog. Disse to viktige kommunikasjonsårer førte til at post og telefon kom via Akershus. Rømskog fikk med andre ord større kontakt med Akershus enn med Østfold for øvrig. Etter hvert ga økende behov for transport av varer og tømmer også grunnlag for lastebilnæringen med Bjørkelangen som et knutepunkt i møtet mellom vei og jernbane.

Den nye kommunen måtte håndtere mange utfordringer. Dyrtid og matmangel var noen av dem. Flere krisetiltak i mellomkrigsårene ble iverksatt av overordnede myndigheter og gjennomført av kommunen. Samtidig skulle næringslivet opprettholdes,

og vi skal se hvordan skog og utmarksnæringer nå som tidligere var det viktigste fundament. Vi begynner derfor dette avsnitt med

selve befolkningen og levemåten. Gjennom hele denne perioden har skogen vært den viktigste næringsvei med størst sysselsetting.



*Østfolds kanskje vakreste beliggende veikryss ved sørenden av Rømsjøen, der veien fra Rødnes krysser veien til Trosterud og Sverige, ble av Veivesenet gitt navnet «Romstårnet».*

*Det var et navn rømsjingingene hadde store vanskeligheter med å godta. Etter en del kontakter med Veivesenet fikk det navnet Bekkenga, som stedet hadde hatt i uminnelige tider. Midt på bildet kan man skimte Skillesvika. Etter en tid ble også knausen midt i krysset fjernet.*

*Kopi fra Indre Akershus Blad 4. mai 1963.*

## Kapittel I

# FOLK OG NÆRING

I 1900 bodde det ifølge folketellingen 492 personer i Rømskog. Fremdeles var bare under to prosent av bygdas samlede areal oppdyrket mark, mens resten var skog og beitemark. Husdyrholdet var såpass viktig at en del av skogen ble brent for å gi bedre beitemark, slik det ble gjort også i tidligere tider, særlig når det var synkende tømmerpriser.

Ti år senere var folketallet 497, og i 1914 var det i bygda 26 navnegårder og 98 registrerte bebodde hus. Snaut 40 prosent av

eiendommene var i bygdefolks eie, mens folk utenfra hadde hånd om drøyt 60 prosent. Bygda var med andre ord ikke herre i eget hus.

### Landbruk

Rømskog har gjennom tidene hatt godt beiteland, og var stort sett selvforsynt med kjøtt og melkeprodukter. Fisk og vilt var en del av utmarksnæringen. Men bygda var ikke på noe tidspunkt selvforsynt med korn, og den skrinne, knappe jordveien satte bøndene



*Buskåpen til Ingeborg og Nils Andersson på Flatahaugen omkring 1930. Ekteparet kom til Flatahaugen fra Sundbron i Ivarsbyn i 1896. Nils ble i dagligtale kalt «Sundbron» etter plassen han kom fra. Fra venstre: sønnene Paul og Jørgen, videre dattera Tora og Nils. Jørgen var ugift og bodde sammen med sin mor, Ingeborg, på Flatahaugen. Da krigen kom i 1940, flyttet de til Östervallskog. Låven på Husa ses i bakgrunnen. Eier: Rømskog lokalsamling.*



på store utfordringer. Den gamle ekstensive driftsformen med dårlig utnyttelse av åkrene var en alvorlig hemning av jordbruket. Forbedrede landbruksmetoder ble derfor stadig viktigere, og i annen halvdel av 1800-tallet kom det et kunnskapsløft for landbruket i mange bygder. Fra begynnelsen av 1900-tallet ble det i Rømskog foretatt grøfting og drenering for å utbedre jordveien. Samtidig ble gjødslingen mer planmessig ved bruk av husdyrgjødsel og torvstrø. Bøndene kjøpte samtidig stadig mer kunstgjødsel.<sup>1</sup> Etter hvert anskaffet de også mer moderne redskaper og landbruksmaskiner, slik at de ble mindre avhengig av manuell arbeidskraft. Intensiv drift var dermed på vei inn i jordbruket, og var en følge av opplysningsarbeid og større krav til primærnæringen. Men det var fremdeles lite nyridding, og av korn ble det fortsatt dyrket mest havre. Vel 20 prosent av bygdas dyrkbare mark ble i 1907 brukt til havre, som også var viktig hestefôr.

Selv om husdyrhold var den viktigste del av landbruket i Rømskog, tok det lang tid før dyrlegen fikk innpass i bygda. Da Smålenene amt i 1908 anmodet om bidrag til amtsdyrlegen, ble det svart at bygda lå avsides, og at det var mer naturlig å benytte amtsdyrlegen i Akershus.<sup>2</sup>

Formelt var bygda frem til 1907 tilknyttet Eidsberg amtsveterinærdistrikt. Deretter ble Øymark, Rødenes og Rømskog opprettet som nytt amtsdyrlegedistrikt under benevnelsen Ørje distrikt. H. Wille ble fra 1. august 1907 dyrlege her for en årslønn på kr 1000.<sup>3</sup>

Men bøndene i Rømskog ville fremdeles ordne opp selv når husdyra ble syke. Ifølge rapport fra amtsdyrlegen i 1910 brukte man en del husråd, selv om det også forekom litt kvakksalveri. Vanlige medikamenter folk brukte når dyr ble syke, var deggolje, stinkende hjortetaksolje og nafta. Av og til ble kjøttet ubrukelig ved slik medisinerings.<sup>4</sup>

H. Wille mente for øvrig at kyra ikke fikk så godt stell som hestene.<sup>5</sup> Tuberkulose var en alvorlig sykdom også for husdyr. Etter at kjøttkontrollen ble innført på Ørje, innrapporterte han i 1911 fire tilfeller tuberkulose på besetninger.<sup>6</sup> Han mente at innkjøp av dyr fra andre distrikter førte med seg smitte. Det ble blant annet innført en del fe fra Sverige.<sup>7</sup>

Amtsdyrlege H. Wille bemerket at folk var interessert i hester, men det manglet brukbare hingster. Et godt hestehold var som kjent særlig viktig i skogsbygda Rømskog. Men ifølge Wille var rømsjingingene også opptatt av travsport.

Sykdom på husdyr var en overhengende trussel, og i 1919 meldte amtsdyrlegen at hingsten Grane hadde smittet seks hopper med den såkalte beskjelersyken. (Beskjeler er det samme som avlshingst). Flere dyr måtte avlives fordi de hadde fått i seg noe skarpt.<sup>8</sup>

### Jordbruk

Mye av kornproduksjonen gikk til det store hesteholdet. Andre kornsorter var en del rug, og litt bygg og hvete. Både korn og poteter ble som tidligere avlet til bygdas eget behov. Knappt fem prosent av åkerarealet var i 1907 anvendt til potetdyrking. Den vanligste potetsort i Rømskog på den tid var Magnum Bonum.<sup>9</sup>

I samarbeid med Smålenenes Landhusholdningsselskap og Havebruksforening ble det på begynnelsen av 1900-tallet gjort flere forsøk på å vekke interesse også for havebruk og anvendelse av frukt og grønnsaker i de daglige husholdninger. Amtsgartneren var flere ganger i Rømskog for å holde kurs, og lage tegninger til nye hageanlegg på gårdene.<sup>10</sup>

Skogsfullmektig Jørgen Trandem var en av foregangsmennene innen landbruket i Rømskog. Foruten gode kunnskaper hadde han en liten lettredren gård og en del driftskapital.<sup>11</sup>

Naboskapet til Sverige var til en viss nytte for jordbruket. Det fortelles at bøndene skaffet seg gressfrø fra svenske grensebygder, særlig Östervallskog.<sup>12</sup> Mange dro også til Sverige for å male korn, gjerne havre. Der lærte de å «skræ», det vil si skrelle av såene, som ble blåst bort. Deretter kunne kjernene males, og kornet var dermed nesten ferdigsiktet.

I forrige bind av kulturhistorien er det fortalt at den første tidsmessige mølle ble anlagt ved Kopperudbekken rundt 1850. Før den tid fantes det bare mindre bekkerverner ved Trosterud, Ringsby, Sandvika, Tukun og Tukusetra. Karl Wallander ble møllermester ved Kopperud mølle. Folk langveisfra, særlig Setskog, kom hit for å male.

### Redskapskultur

Som kjent var det små endringer i landbruket fra de eldste tider og frem til slutten av 1800-tallet. Rundt 1900 sto bøndene på terskelen til maskinalderen, skjønt noe av det gamle jordbruket ennå skulle leve videre i hele mellomkrigstiden. Århundreskiftet representerte både teknologiske og driftmessige endringer. Maskinene skulle nå overta arbeidsoppgaver som tidligere hadde vært manuelle. I områder med ensidig jordbruk og lite jord medførte dette masseflukt fra bygd til by, og til nyetablerte industristeder. Noen emigrerte til Amerika, og som vi har sett, hadde Rømskog en stor prosentvis andel av utvandringen.



Mads Tørnby (1918–86) i full sving med valseharva på Sjø-Tukkun våren 1942. Eier: Alfhild Taraldrud.

Etter hvert som jordbruket ble modernisert, ble også forretningsprinsippet tydeligere. Bonden ble stadig mer forretningsmann, og måtte holde et våkent øye med lønnsomheten i næringen, selv om markedet var på hjemmeplan. Selve tidsånden krevde en viss nytenkning og evne til omstilling. Investering i maskiner og utstyr ble etter hvert et krav for å kunne holde tritt med næringsutviklingen. Konkurranseselementet var vel heller ikke ukjent. Bondens forretningsdrift kan langt på vei avleses i private regnskaper i gårdsarkivene. Her står oppført innkjøp av maskiner, såkorn, kunstgjødsel og livdyr. Tall for produksjon og omsetning kan si noe om lønnsomhet og tap. Samtidig kan muntlige beretninger utdype og nyansere mange av de nyvinninger som kom etter 1900, og særlig i mellomkrigsåra.

Håkon Ramberg (1898–1972) er en av Rømskogs kulturbærere. Han ble født midt i en brytningstid mellom den gamle og nye tid i landbruket, og har etterlatt seg beretninger som i dag er et uvurderlig kilde-materiale.<sup>13</sup> Hva kan han si om det «store hamskiftet» i Rømskog?

Han bekrefter at redskapskulturen i hans barndom var omtrent den samme som på 1800-tallet og enda tidligere. Faren hans brukte en hjemmegjort treplog. Den hadde veltefjøl og ristel (plogkniv), men manglet mekanisme til å regulere pløedybden. Det måtte gjøres med styret, og medførte tungt arbeid. Senere kjøpte faren en amerikansk plog utstyrt med hjul og skomskjær. Den var moderne og god å pløye med. Plogene hadde størrelse i forhold til antall hester under pløyingen. I Rømskog var det mindre gårder og bare teigpløying, mens det på større gårder også var rundpløying eller slettpløying. Bønder som hadde anledning til det, brukte helst to hester til pløying. Det ble da en jevnere plogføring.

Også harven var hjemmegjort i Håkon

Ramberg's guttedager. Det var en firkantet tregrind med ribber av bjørk lagt i kryss. I hvert kryss var det boret inn en jerntind eller labb, som var ca seks tommer lang og vendte frem. Dette var labbeharv, som etter hvert kom i handelen. Trekket var i det ene hjørnet, og styret var en krokstang som vendte bakover. Dersom man ikke la på skikkelig tyngde, gikk harven lett og grunt. Det var også harver med rette, spisse tinder. Slike ble brukt til å harve ned frø, og til å harve potetåkeren med før riset kom opp. Litt senere kom fjørharva. Den hadde bøyde stålfjører med skjær på ca to tommer. Dybden kunne reguleres. Den gikk tungt, men gjorde godt arbeid.

#### Dyrking av korn og poteter

Faren til Håkon sådde til å begynne med alt med hånd, og fylte såkornet i ei bøtte eller i sålaup. Han bar sålaupen i en rem over skuldra og med et håndtak på yttersiden. Såmannen tok neve etter neve og kastet foran seg som ei vifte, mens han gikk fremover. Hver teig han sådde, var omkring fem meter bred.<sup>14</sup>

Mange steder ble såkornet oppfattet som gudslånet, og åkeren var hellig grunn. For bonden var det derfor høytid når kornet skulle i jorda. Han gikk med blottet hode, og før han begynte å så, ba han Gud velsigne handlingen.<sup>15</sup>

Etter såinga måtte åkeren «kønnharves» med ett eller helst to drag. Da var den lette treharven best. På bakken ble det alltid liggende noe korn igjen, som ble kråkemat. Kornet havnet i forskjellig dybde, og det ble derfor ujevn spiring og modning. Det ble som kjent sådd mest havre, men også høstrug og vårhvetete ble sådd til matkorn. Bygg var mer sjelden.

Ifølge Håkon Ramberg var såmaskinen et stort fremskritt. Den kom til Rømskog rundt 1910.





*Potetopptaking på Skolestua i Østkroken ca 1934. Hele familien, barn og voksne, deltok i slikt arbeid. Personene på bildet er fra venstre: Torbjørn Nilsen med sønnen Bjørn på armen, Reidun Nilssen, Johan Haugen, Hans Nilssen og Åsmund Haugen. Bygningene på Sør Myrvold bak til høyre. Eier: Eva Tørnby.*

Åkerrulle, også kalt velter eller konkestokk, var et enkelt redskap. Stokken var på 12–14 tommer i tverrmål, og 1,70 – to meter lang. Skjækene var festet til en pigg i hver ende. Når åkerrulla ble kjørt over åkeren etter at den var sådd, knuste den jordklumper, jevnet overflata og trykket jorda fast til kornet.

Poteter ble satt med plog, og gjødsla ble lagt i hauger midt i teigen. Det gikk en-to kjerrelass i hver haug. Under settinga burde det helst være seks personer; en til å pløye, to til å spre møkk, to unger til å sette poteter og en til å ha på beinmjøl (gjødning). Målet for beinmjøl var ett krittpipehode på hver settepotet. Det ble strødd en liten nype på hver potet, som oftest var kløvd. Man begynte å sette i ytterkant av teigen, og satte i annenhver plogfår. Potetlandet var mest på «åpenvend» (pløyd mark), men også

på gammel ekre. Potetåkeren ble harva like før riset kom opp. Hypping ble gjort med grev eller ard, som ble kjørt mellom radene. Arden var et enkelt redskap som var forløper for ploget. Den besto av en ås med styre, og et skjær som mullet jorda til to kanter. Veltefjøl som på ploget, var det altså ikke. Da hestehakka kom, ble arden avleggs. Hestehakka hadde hjul foran, og kunne reguleres både i dybde og bredde. Den hadde fire små skjær foran eller to veltefjøler. Bak var det et stort skjær, som kasta jorda til to kanter. Skjæret kunne skiftes ut med to mindre.

Poteter ble helst tatt opp for hånd. Først ble potettorva pløyd opp, og deretter ble potetene hakket frem med grev eller hakke. Det var helst barn som plukket potetene. Håkon Ramberg kan ikke huske noen potetopptaker i bygda før siste verdenskrig. Da kom sprettemaskinen, som spretta

potetene fire–fem meter bortover jorden. Den erstattet pløying og haking, men det tok lengre tid å plukke potetene. Jørgen Dahl kan imidlertid opplyse at Jørgen Jovall på Trandemsetra kjøpte en «sprettemaskin» allerede før 1930. Det var en ganske stor maskin, som måtte trekkes av to hester. Dette var nok den første maskinen både i Rømskog og i Setskog. Han fortalte nemlig til Jørgen Dahl at han kjørte helt til Ødegård på Setra i Setskog for å hjelpe til med potetopptakinga.<sup>16</sup>

De nyere opptakerne legger potetene etter seg i en rad. Fordelen med slike maskiner er at et større stykke kan kjøres opp med en gang. Etter hvert som mekaniseringen ble stadig mer effektiv, ble også plukkerne nesten overflødig. Mekaniseringen var kommet først og lengst på de større gårdsbrukene.

### Slåttonn

Etter århundreskiftet har også slåttonna gjennomgått en rasjonalisering. Slåmaskinen var flere steder kommet i bruk noe tidligere, men fremdeles var ljåen mye brukt. I fjell- og skogsbygdene var det mye naturlig eng. Steinfull jord som var vanskelig å dyrke, ble slått med ljå. Også alle vendeteiger og rennekanter, som det ikke vokste skog på, ble slått og raket sammen. Slikt arbeid ville blitt kostbart, dersom det hadde blitt regnet dagspris. Men den gang forsømte man ikke annen forteneste når man slo. Dette naturgresset eller «skrabben», som man sa, var et verdifullt fôr når det ble slått tidlig. Ved århundreskiftet var redskap til slått ljå og hånddrive, der det ikke var anskaffet slåmaskin. Rivene var hjemmegjort. Rivehode med tinder ble laget av bjørk. Skafta ble laget av slank smågran som ble funnet i skogen og flådd i sevjetiden.



Var været gunstig med utsikter til sol og varme i en lengre periode, valgte mange å tørke høyet på bakken. I mer ustabile tider var det vanlig å henge høyet på hesjer eller legge det i såter. Slåttemannskapet på Bøen valgte i 1930 å legge høyet i såter. Fra høyre: Anne Ringsbu, Thor Ringsbu, Trygve Ringsbu, Astrid Ringsbu og Marit Ringsbu. På høysåta fra venstre: Kjeld Magnussen, Thoralf Ringsbu og Sigurd Magnussen. Foran: Anne-Sofie Magnussen. Eier: Jeanette M. Jansson.



*Høykjøring på Veststua Trosterud omkring 1930. Andreas Ringsby på lasset. Fra venstre Mari Ringsby, Olea Nilsson, født Ringsby, Leif Skjæret fra Oslo, Lars Nilsson, Hemming Ringsby og Mariana Nilsson sittende på bakken. Hesten het Faksa. I bakgrunnen til høyre skimtes Rønninga i Rommenæs. Hele familien deltok i onna. Eier: Hemming Ringsby.*

Slike skaft ble blanke og glatte, og man fikk ikke fliser i hendene. Skaftet ble kløvd i roten den og boret inn i rivehodet med to hull med ca tre tommer mellomrom. Både små og store slåttefolk hadde sin egen rive.

Høyet ble for det meste tørket på bakken og såtet. I tørt vær ble det godt høy, og tørkinga gikk fort. Man slo gresset tidlig om morgenen eller kvelden før. Straks over middag ble høyet vendt, og såtet om kvelden. Når været var godt, ble det kastet ut igjen dagen etter, så snart duggen var gått. Kvinnene jevnet det godt utover med river. Etter middag ble det så vendt igjen, og da måtte alle som kunne bruke rive, være med. Etter «eftasvæl» klokka 15, kunne høyet kjøres inn dersom det var godt vær. Da var kjørerive god å ha.

I utrygt vær var det også noe hesjing. Før det kom hesjetråd i handelen, ble det brukt slanke granstenger, som man la på krakker.

Krakkene ble laget av kraftige stolper som ble stauret ned i bakken. I stolpene eller krakkene boret man inn trenagler eller jernpigger til å legge stengene på. Det var tre eller fire nagler i hver med ca 60 cm mellomrom. Det var tre krakker til hver hesje, og denne tørkemåten trengte dermed mye materialer. De fleste foretrakk derfor å tørke på bakken. Etter at hesjetråd kom i handel, ble det mest vanlig med hesjing. Også høy-gaffelen kom da i bruk.

Ifølge Håkon Ramberg var slått en trivelig onn. Før i tiden foregikk den mye seinere og tok lengre tid. Opptegnelser fra bestefaren viser at slått på for eksempel Haukebøl begynte 27. juli, og sluttet 16. august i 1869. Til sammenligning kan det nevnes at slått samme sted hundre år senere begynte 23. juni. Tidspunktet kunne variere med været.





Skuronn på Nordre Ramberg ca 1935. Tørking av korn foregikk på flere måter. Her settes kornbandene opp på rastaur. Først ble ett kornband tredd nedover stauren med rota ned. Deretter ble to og to band festet til stauren på hver side. Slik fortsatte man helt til toppen av stauren. Rastauren var høy, og det måtte brukes en krakk å stå på (rakrakk) for å nå helt opp. Personene på bildet er fra venstre: Olava Ramberg, Andreas Ramberg på rakrakken, Berit Kvale (Oslo), Anna og Emil Ramberg og Johan Kvale fra Oslo. Eier: Rakel Ramberg.



Erik Ringsby med Blakken på Måsarud i Østkroken hvor han hjelper til med skuronna. Fra venstre: Tore og Eva Tørnby, Rakel Haugen, Erik Ringsby og Randi Myrvold. Eier: Rakel Haugen.

### Skuronn

Skuronna rundt 1900 gikk vanligvis litt raskere unna. Rugen kunne noen ganger bli ferdig før slåttan var over. Den ble alltid slått med ljå. Som oftest ble også bygg og hvete høstet slik. Havren derimot ble slått med slåmaskin når det ikke var for mye legde.

Den som ikke hadde meieapparat, hengte en sekk bak knivstanga, eller laget et trebrett som åkeren ble liggende på. En sprek kar fulgte med og raket av i passe store hauger. Det var tre til fem band i hver haug. Man kjørte da rundt åkeren, og de som tok opp, hadde sine skift, og fulgte med. Det trengtes syv-åtte onnefolk til å ta opp og binde etter en to-hesters maskin. Dermed kunne kjøringa gå omtrent i ett.

Dersom det ble skjært med ljå – meiet – greide det seg med to til å ta opp etter en «meier». Loa (kornbanda) ble oftest tørket på rastaur. Hvert band måtte da bindes med «raband». Den ene enden på bendelen måtte være så lang at to band kunne bindes sammen, et på hver side av stauren. Rastaturen burde være så lang at det ble plass til 10–12 band oppå hverandre. Øverst ble det tredd på et hattband. Den som bandt, måtte på slutten, øverst på stauren, ha noe å stå på for å kunne rekke helt opp. Til slikt bruk ble det laget egne rakraker. En smågutt burde da være med og gi band. Nederst på stauren ble det satt to band mot hverandre på hver side av stauren. Man bandt omkring toppen med en bendel for at banda ikke skulle gli ned når de tørket. Det kunne også bores et hull i stauren ca 60 cm over bakken, og settes i en firetoms spiker. På den måten kom det mer luft nedenfra.

Det var også vanlig å tørke loa på sneis. Da brukte man spedere og kortere staur, som var godt spisset. Kornbanda ble tredd på ett for ett, slik at spissen på sneisa gikk inn like bak bendelen, og kom ut foran denne. Under satte man et band på ende, og bandt om

toppen med en bendel, slik som på rastaur. Det gikk ca 12 band på sneisa.

Av disse to tørkemåter var nok rastaur best. De som ikke fikk tak i passende staur, kunne tørke loa i rauk. Fire band ble da reist mot hverandre på bakken, og det burde helst bindes en bendel rundt toppen, slik at rauket ikke blåste overende. I tørt vær var dette en rask og god tørkemåte, men forkastelig i regnvær.

Utover på 1900-tallet hesjet man all åker, før det kom skurtresker. Ved hesjing ble det stort sett hengt tre tråder og helst med toppen til hver side for hver annen flo. Øverste flo ble helst plassert med annen hvert band, slik at rotenden på ett band dekket toppen på det neste. Banda i de underste flor burde ikke henge for tett sammen. Når loa var tørr, ble den kjørt inn, og lagt jevnt utover høygulvet. Var det godt tørt, kunne det gjerne ligge til det var beleilig å treske. Men var det dårlig tørt, burde det treskes med det samme. Ellers kunne det bli «stambrent», og dermed ubrukelig både for mennesker og dyr.

Etter hvert er også traktoren glidd inn i bygdemiljøet, og erstattet hesten.

### Tresking

I forrige bind av kulturhistorien så vi hvordan sliulen ble brukt til tresking. Rispe-maskinen kom på slutten av 1800-tallet og erstattet gammel, manuell tresking. Maskinen består av ei stor kasse, som er ca 1,20 meter lang og høy, og en bredde på ca 60 cm. En jernsylinder (tønna) var montert øverst i den bakre enden. Den var full av pigger store som en lillefinger, og over tønna var det et lokk med pigger, som passerte mellom piggene under. Ved hjelp av mange tannhjul ble tønna utvekslet, slik at den fikk stor fart. Kornbandene ble sluppet ned i tønna med toppen føre, og dermed ble kornene pisket ut av aksene. En slik



*Tresking på Vestua Trosterud høsten 1946. Traktoren som driver treskeverket, har jernhjul, og er sannsynligvis en Fordson, og var den første traktoren på Flaten og Trosterud. Gudbrand Flaten står i høyvogna og legger kornbandene opp på brettet til Ole Tjernæs, som legger de i treskeverket. Anders Skogheim, til venstre, tar imot halmen. Gutten til venstre for Tjernæs er Hemming Ringsby, 4 år gammel. Mannen til høyre er ukjent. Bak står Blakka med kjerre og venter på kornsekkene som skal kjøres på bua. Foto: Ole Ringsby.*

rispemaskin var bygget både for hånd- og hestekraft. Ved håndtrekk ble drivhjulet plassert med akselen over og bakerst. Det var sveiv på begge sider, og to mann kunne dermed dra samtidig. Fire mann måtte være med på å dra, for det trengtes avløsning. Hestekraft ble benyttet ved hjelp av kjørehjulet, som var laget av ett stort trehjul, ca fire meter i tverrmål. Det skulle ligge horisontalt i høyde med og på baksiden av treskelåven. Hjulets akse var en loddrett stokk med jernpigg i nederste ende. En stor stein ble lagt på bakken med et borehull i midten, der stokken med jernpiggen ble plassert. Ved hjelp av to skråband ble det øverste lagret festet i låveveggen. Mange skråstenger som ble spikret til den nedre ende av stokken, holdt hjulet oppe. Ei ca 3,5 meter lang trekkstang var anbragt på

midtaksen ca. 60 cm over bakken. I den ytre ende ble skoklene festet, og en eller flere hester kjørte i volte (rundkjøring). Kraftoverføring fra hjul til treskemaskin foregikk ved hjelp av line eller kjetting, som var lagt rundt hjulet, og gikk på trinser gjennom låveveggen til maskinens drivhjul. På mange gårder var kjørehjulet bygget inne i et eget kjørehjulhus.

### Hestevandring

Etter kjørehjulet kom hestevandringa, som med samme prinsipp, og ble kjørt med hester i volte. Men drivhjulet her var ikke mer enn ca en meter i tverrmål. Hele vandringa var av jern, og lå på et fundament på bakken. Den hadde tannhjulutveksling, og kraftoverføringa skjedde ved hjelp av runde jernstenger, som ble koblet sammen. Der vand-





*Hestevandring er en innretning med bruk av hester til å trekke roterende maskiner, så som treskeverk, kvern og lignende. Den fungerte i store trekk slik: Hesten gikk rundt og trakk stokken til venstre på bildet, slik at det store hjulet gikk rundt. Det var koblet til en utveksling. Det førte til en mye større hastighet på et mindre hjul som førte inn til en aksel inne i låven og trakk maskinene. Da parafin- og bensinmotorene kom, ble det slutt på hestevandring. Foto: Hemming Ringsby.*

ringa var plassert rett ut for låvebrua, ble disse overføringsstengene lagt på treklosser på den ene kanten av brua. Hestevandringa hadde to trekkstenger, en til hver side.

Etter hvert kom det ifølge Håkon Ramberg hestevandringar på hver gård. Med mye regn om høsten ble det mye søle i kjørevoltene innen treskinga var ferdig. Det var lite trivelig for både hest og kjørekar å traske rundt i søle og regn.

Etter at kornet var gått igjennom treskemaskinen, ble det liggende i en haug foran maskinen. Halmen ble raket lenger bort på gulvet. Her sto det en mann og ristet den med en høygaffel, og kastet den opp på halmgulvet. Der det var kastehuslåde under, ble det lagt ei rist i gulvet like ved maskinen, slik at korn og agner kunne passere igjennom ned i underlåven.

Når treskinga begynte, ble «tråsen» (korn og agner) først «sælla» (sollet) for å dermed skille ut mest mulig halmstubb og agner. Deretter kunne man med kasteskovl kaste kornet mot veggen bakerst i låven. Avstanden burde være fire–fem meter. Det tyngste og mest fullmodne kornet gikk da mot veggen, mens det lettere ble liggende nærmere. Agnene falt ned like ved ham som kastet. Dette var en god rensemåte, og arbeidet foregikk helst om kvelden etter at man var kommet hjem fra skogen. Kasteskovl ble senere avløst av rensemaskin.

I blåsemaskinen ble agnene «sælla» ifra, og blåst ut av ei vifte når maskinen ble sveivet. En mann kunne lett gjøre dette alene.

Det ble også oppfunnet halmristertilkoblet treskemaskin. Men da var den

maskinelle utvikling kommet så langt at treskemaskin, halmrister og rensesmaskin kunne kobles sammen, og man fikk selvrensende treskeverk. En slik innretning trengte mer trekraft, og hestevandring kunne ikke lenger gjøre tjeneste. På mindre bruk var nok treskemaskin og hestevandring ennå lenge i bruk. De som ikke hadde råd til å koste på seg dyre maskiner alene, kunne gå sammen med nabogårder.

Ramberg tror det første selvrensende treskeverket kom til Rømskog en gang etter første verdenskrig. Omtrent samtidig kom bensinmotor i bruk som drivkraft. På begynnelsen av 1920-åra fikk bygda som kjent også elektrisk kraft. Da ble bensinmotorer byttet ut med elektriske motorer til all stasjonær bruk. Bensinmotorer ble fremdeles benyttet til ambulerende virksomhet, og på veier og jorder ble de stadig mer uunnværlig. I nyere tid er treskeverket erstattet med skurtreskeren, som utfører både skuronn og tresking hurtig og effektivt.

### **Kjona**

Gården utgjorde en egen produksjonseenhet, og som beskrevet i forrige bind av kulturhistorien, besto tunet av en rekke hus for oppbevaring og foredling av gårdens avling. I utkanten av inntunet lå smie og kjone, som var plassert der på grunn av brannfaren. Kjona var tørkehus for lin, korn og malt. Vanligvis ble kornet tørket på kjona før det ble kjørt til kverna for å bli «møli». Kjona ble anlagt i en skråbakke eller bortmed et berg, slik at man kunne gå direkte inn i annen etasje fra bakken. Kjona ble bygget av lafte-tømmer, og var ca 3,5 meter lang og 2,5 til 3 meter bred. I underetasjen var det jordgulv, og her ble det fyr med åpen varme. I etasjen over ble kornet lagt på et ikke altfor tett gulv. Når det ble fyr under, gikk røyk og varme opp i kornbingen. Håkon Ramberg forteller at kjona i senere år bare ble brukt til

å tørke malt til ølbrygging. Han hadde som gutt selv vært med på slik malttørring.

### **Matstell**

Tilberedning av mat og drikke ble nøye tilpasset de ulike måltider, arbeidsøkter, årstid og anledning. Det ble skilt mellom hverdags- og høytidsmat, og som vi husker fra forrige bind av kulturhistorien, var matstell og brygging helst kvinnearbeid, gjerne med hjelp av barna. Innhøsting, slaktning og tilberedning av råstoff var mannens ansvarsområde. Hans virkeområde var utenfor kjøkkenet. Dette emne og det påfølgende er for øvrig behandlet i bind 2.

### **Ølbrygging**

Fra sitt nærmiljø har Ramberg også første-hånds kjennskap til brygging. Oppskriften han presenterer har nok vært brukt i generasjoner, og er i grunntrekkene ganske lik metoder fra andre steder.

Øl i ulik styrkegrad ble brukt i både hverdag og fest, og fulgte menneskene fra vugge til grav. Livet begynte med barsel (barns øl) og endte med gravøl. For øvrig ble drikken brukt i flere andre av livets og årets høytider. Ikke minst var det viktig å ha godt øl i onnene og ellers i arbeidslivet. Til jul, barsel og bryllup skulle ølet være ekstra sterkt og godt.

Ramberg beretter at brygging på gårdene etter hvert ble mindre alminnelig. Også ute i bygdene måtte både hjemmeproduksjon og husflid gradvis vike plass for industriprodukter. Også dette var en del av maskinalderen, og dermed ble gamle tradisjoner og skikker forlatt. Men enkelte steder ble likevel husflidstradisjoner holdt i hevd helt opp i nyere tid etter siste verdenskrig.

Hva kan Håkon Ramberg ellers fortelle om hjemmebrygging av øl? – Som råstoff ble det helst brukt bygg. Maltet ble fylt i striesekker og lagt i bløt i et stort kar, som





*Ystekurs på Østre Tørnby på 1930-tallet. Fra venstre: Birgit Haugen, Jensine Taraldrud, Anne Trandem, Johanne Tørnby, ukjent, Karoline (Lina) Moen, kurslærer, Marie Moen, kurslærer, Anna Haugbak Kind, ukjent, Ingeborg Høgenes Vindsor, Anne Nilsen, Tea Høisveen, ukjent, ukjent, Signe Braaten, Anne Haugen, ukjent, Rebekka Tørnby, ukjent, Susanne Bergquist, ukjent, ukjent, ukjent, Kristine Ringsby og Karen Ljøner. Eier: Randi Myrvold.*

man satte i fjøset. Når maltet var blitt gjennombløytet i løpet av en natt, ble sekkene tatt opp og lagt på en «gjeld» (hulle), hvor det var varmt. En bra plass var over sauebingen. Kornet i sekken burde ikke utgjøre mer enn et fem–seks tommer tykt lag. Etter en tid begynte sekkene å bli grønne ovenpå av spirer som trengte seg igjennom. Da var det på tide å kjøre maltet til kjona for å tørkes. Her ble det bredt ut i et tynt lag i kornbingen, og det ble fyrst godt i underetasjen. Varmen måtte holdes ved like til kornet var tørt, og det kunne ta vel et døgn. Røyken trengte inn i kornbingen, samtidig som det tørket maltet, som dermed fikk en fin røyksmak.

Etter ferdig tørking ble det kjørt til mølla for å grøppes (grovmales). Kornet hadde da en god søtlig lukt. Det var nå ferdig til brygging, og den store jerngryta ble hengt på «skola» (jernstang) i grua. Maltet ble fylt oppi, og skulle først ha et oppkok. Deretter

ble massen som nå ble kalt «mask», fylt over i et stort kar kalt «råsten» (rost er mesket malt). Denne sto på ca 30 cm høye bein, og hadde tappehull i bunnen. Men før masken ble fylt i «råsten», måtte det legges en sil i bunnen. Den var laget av granspiler, og lagt slik at de alle pekte mot tappehullet. Oppå disse stikkene ble det plassert rughalm. Nå kunne vørteren siles fra masken, og tappes i andre kjøreler. Vørteren ble spedd opp med mer vann og gitt et nytt oppkok, før den ble fylt i gjærkaret. Også «råsten» kunne brukes til dette. Når det var passe varmt, ble «ølgangen» tilsatt. «Ølgangen» var gammel gjær, som ble skummet av når gjæringa var fullendt. Deretter ble den lagt i et klede og oppbevart fra gang til gang på et tørt sted. Gjæringa var ferdig i løpet av en natt, og ølet ble da fylt over i ei øltønne, som rommet vel 100 liter. Den var forsynt med sponse og tapp. Øltønna ble nå satt på en bukk i



*Gudrun Bergli (1919–2000) mistet sin mor Johanne Jørgensen tidlig, og måtte derfor hjelpe sin far Anton med husarbeid og klesvask. Klesvasken ble kokt i ei gryte, enten hjemme eller ved vannet. Skylling av klesvasken skjedde på Bøviksida ved Nanseth. Bildet er tatt omkring 1940. Eier: Nils Nilssen*

kjelleren. Når ølet i løpet av en tid var ettergjæret, var det ferdig til bruk. Da ble det også jul.<sup>17</sup>

Mange bryggere tilsatte brygget humle, som både var en smakstilsetning og bidro til å øke ølets holdbarhet. Ølets noe bitre smak er humle. (Se forrige bind av kulturhistorien side 320). Bøndene ble på 1700-tallet pålagt å anlegge egne humlehager, som er anført i matriklene. Anna Jensen Flaten (1893–1984) forteller detaljert om både humlegårder og ølbrygging i Rømskog. Ifølge henne var det en stor humlegård på Huken.<sup>18</sup>

### **Koking av ost**

Anna Tørnby (1903–1991) husker hvordan de på Sandem brukte osteløpe til å ta ut

osten med. Før det ble kalvemage benyttet. Magen ble tatt av småkalv, rengjort og tørket. Den ble brukt til å koke melken, som skilte seg. Deretter ble magen rensset og tørket for å brukes til neste gang. Hvitost ble lite brukt, for den var hard. «Men vi kokte på mysa da, så det blei det vi kallelte Sønning. Så tok vi vare på den ifrå eine gangen til den andre, så vi fekk mye til slutt, da serú, da kokte vi ost da. Da fekk vi Rø ost.» Men det var nok lettere å bruke osteløpe, som altså kom senere.

De hadde fire kuer, og smøret ble solgt til butikken til Skau på Skjønhaug. Det ble kjøpt butikkvarer for pengene.<sup>19</sup>

Ellers ble det også laget ost på setrene. Sven Tørnby (1886–1984) forteller at de

hadde seter for å få bedre havn og beite for dyra. De hadde fem kyr, to hester og sauer. Setra ble kalt «Bottsætra», tidligere «Botten» under Tørnby. Den lå ved Vortungen innerst i Bottfjorden, og var i bruk til ca 1900.<sup>20</sup> Her var det gode havneganger ved vannet og i skogen. Setra besto av stue og sommerfjøs, og alle bygningene var små. Stua hadde ett rom og matskap, og var tekket med bakhun. Svens oppgave var å hugge ved for å koke melk til ost. Faren til Sven kjøpte separator i byen på 1890-tallet, og den var en av de første i bygda. Fløten ble skilt ut og helt over i egne kjørler. Melka ble tatt til side og helt i en gryte for å kokes. Osten delte seg da fra melka, «så det vart mysu». Osten var hvitost, som gjerne ble tilsatt litt karve. Noe av melka ble kokt helt opp, så det ble en tykk, brun masse. Denne ble stående en stund for å gjære. Dette var mølske.

Anna Jensen Flaten forteller om «ramost». Den skulle stå og «røtne» til det gikk mask i den. Hun husker at det lukta «død og fordervelse».<sup>21</sup> Smaken sies det intet om. Ellers forteller hun at de på setra silte melk i trefat, og la lemmer mellom melkefata. Det var ikke separator den gang, og de ysta hvitost og sandost.<sup>22</sup>

### Klesvask og renslighet

Anna Tørnby forteller også om klesvask på Sandem. De brukte tretønner som var avskåret på midten, og kalt avskjæringer. Hun husker at mora også badet barna i slike avskjæringer. «Ho mor var reinsli.» Det var hver 14. dag. Siden vannet måtte bæres inn og ut, og varmes, ble det ikke byttet vann for hvert bad. Først ble vasken kokt i en dunk på ovnen. Deretter ble klesvasken skyllet ute ved brønnen, og så skrubbet på skrubbebrett inne. Klærne som var hjemmevevde og sterke, ble så tatt ut, og banket tørre med banketre på en stubbe.

*Jørgen Dahl forteller:*

### **Isskjæring på Trandemsætra**

*Store deler av 1900-tallet slik jeg opplevde det, hadde rimelig god vinterkulde. Dette førte til at sjøer og vann la seg tidlig og isen ble fort 50–60 cm tykk. Sommerene var ofte varme og med varmen kom problemet med å ta vare på mat som lett ble bedervet i den varme årstida. Is var det som sagt nok av i vintertida, og min bestefar på Trandemsætra hadde bygd sirkelsag som ga rikelig med sagflis til å ta vare på isen i sommervarmen.*

*Det første som ble gjort var å sette opp et hus med halv meter tykke vegger, isolert med sagflis. I en takluke kunne en slippe isblokkene ned. Golvet var flatt og ca 3x3 m. Det var isolert med sagflis mot bakken. Dette ga plass til ca. 25–30 blokker i hvert lag med litt sagflis mellom blokkene. Sagflis var nødvendig for at ikke blokkene og lagene skulle fryse sammen og bli vanskelige å skille når blokkene skulle tas ut gjennom døra i sørveggen.*

*Ishuset som vi kalte det, ble stående i mange år, men det ble etter hvert for gammelt, råttent og ubrukelig. Neste idé var da å lage et islager halvt nedsenket i bakken som ble fylt opp med et tykt sagflislag både nede i bakken og på toppen. Her kunne det bli 3–4 lag og svært mange blokker i hvert lag. Dette lageret ble meget vellykket. Det var i bruk helt til vi fikk tilgang til vekselstrøm og kjølemaskiner på 1950-tallet.*

*De ferdige isblokkene ble i svært mange år skåret på Klubbetjern av Hallsten Hauglund. Deretter ble de lastet opp på langkjelke og kjørt til Trandemsætra med hest.<sup>23</sup>*





Issaga ble brukt til å skjære 50 – 60 cm tykk is til blokker for lagring i tykke sagflislag på Trandemsætra. Foto: Jørgen Dahl, 2012.



Saksa (tanga) ble brukt for å vippe de ferdige og glatte blokkene fra vannet og opp på isen. Der ble blokkene lastet opp på en stor kjelke og kjørt med hest til islageret på Trandemsætra. Foto: Jørgen Dahl, 2012.



Isskap av ganske vanlig type. Øverst en liten dør foran det lille rommet hvor isblokken ble lagt. Døren under fører til det egentlige kjølerommet i skapet. Her sildret smeltevannet fra isblokken ned på veggene og skapte lav temperatur i rommet slik at maten kunne oppbevares der over lengre tid. Foto: Jørgen Dahl, 2012.

### Skogbruk

Skogen var på 1900-tallet fremdeles økonomisk attraktiv både for bygda og forretningsfolk utenfra. Som omtalt i bind 2 av bygdehistorien var utførsel av trelast helt fra 1600-tallet en av de viktigste næringer, og tømmer skogen i Rømskog var særlig attraktiv for utenbygds kjøpmenn, gjerne fra Fredrikshald. Fra midten av 1800-tallet var det høykonjunktur for norsk trelasteksport. Men midt på 1870-tallet ble det en økonomisk krise, som spredte seg over hele Europa, og ble langvarig. Etter første verdenskrig spilte ikke trelast lenger noen hovedrolle i norsk utenrikshandel. Dette fikk store følger både for landets økonomi og for omsetning av skogeiendommer.

Årsaken til nedgang i trelasteksporten

var tosidig, og knyttet til utenlandske markeder. I andre halvdel av 1800-tallet kom svenske og finske sagbruk for fullt på det europeiske marked. Jernbane og dampkraft, samt kort avstand til gode tømmer-skoger, gjorde sagbruk ved Østersjøen svært konkurransedyktig i forhold til Norge. Etter hvert kom norsk cellulose og papir til å overta store markedsandeler fra trelasthandelen. Siden tømmer var viktigste råstoffkilde for både trelast, cellulose og papir, steg råstoffprisene. Effekten av den nye industrien kom for fullt i 1890-åra, og midt i tiåret var det en betydelig stigning i tømmerprisene. Som vi skal se, spilte dimensjonene på tømmer til papir og cellulose mindre rolle.

Etter 1905 økte utførsel av tremasse, papir og cellulose mer enn trelast, og avvirkningen av tømmer økte tilsvarende. Dette bidro til at skogene ble tynnet og stelt, og det ble skapt et større marked også for den del av tømmerstokken som ikke kunne brukes til skurlast.<sup>24</sup>

Perioden frem til rundt 1920 var særlig gunstig. Selv i år med alminnelig nedgang, holdt tømmerprisene seg godt oppe. I oppgangsåra 1895–99 og etter 1905 steg tømmerprisene mer enn den generelle prisutviklingen.<sup>25</sup> Skogbruket som eksportnæring var sterkt innvevd i de generelle konjunktursvingninger. Utenlandske markeder var således med på å bestemme økonomiske forhold også i lokalsamfunnet.

### Dimensjonshogst

Så lenge kun skurtømmer hadde salgsværdi på midten av 1800-tallet, var dimensjonshogst vanligste omsetningsmåte av tømmer i Rømskog. Etter at tresliperiene, cellulose- og papirindustrien kom fra 1880-åra, fikk som tidligere beskrevet også sliptømmer avsetningsmuligheter. Dette førte til større aktivitet og bedre økonomi i skogbruket. Dimensjonshogst var fremdeles dominerende

hogstform for dem som ville selge tømmer på rot. Samtidig passet slik hogst og omsetning på rot best for kjøperne. Selv om det etter hvert ble mindre dimensjonshogst, fortsatte enkelte slike rotsalg helt opp til siste verdenskrig.<sup>26</sup>

Etter hvert som den nye treforedlingsindustrien gjorde det lønnsomt å ta ut også topper og mindre dimensjoner, gikk skogkyndige inn for at mindreverdige trær skulle hugges først. Dermed kom plukkhogsten med idealet «bledningshogst».<sup>27</sup>

Da dimensjonshogst ble avløst av blinking, medførte det en stor overgang. Det ble opprensning i skogen, og tilveksten økte. Men da «skrapet» var borte, viste det seg at hogstmåten kunne forbedres. Tall fra land-skogstakseringen viste at det var altfor mye gammel og glissen skog. Derfor var veien videre å gå over til flatehogst, som kunne gi rom for tett ungskog. Dette var en grunnleggende endring i forhold til hvordan skogen var blitt drevet tidligere. Småvirket fikk verdi, og dermed lønte det seg å dyrke skog.<sup>28</sup>

### Skogeierne og nye driftsformer

Hvem var skogeierne, og hvordan stilte de seg til moderne treforedlingsindustri? De fleste utenbygds eiere bodde som før i Fredrikshald. Peter Martin Anker den yngre var en av dem. For øvrig var Ole A. Stang i Aker, hvis forfedre kom fra Fredrikshald, blant de største eiendomsbesitterne. Blant bøndene var trolig Hans Taraldrud i Rødenes den fremste.

Fremveksten av moderne treforedlingsindustri fra slutten av 1880-åra skapte motstridende følelser blant private skogeiere. Det var grunn til både glede og bekymring. Fra et ensidig leverandørsynspunkt passet tidskiftet som fot i hose, og betydde nye muligheter. Tremasse- og celluloseproduksjon skapte nye optimistiske fremtidsperspektiver. Salg til skur innebar som kjent at bare de

trær som «fylte klaven» ble hogd. Skurtømmerhogst innebar også stort sett at bare den del av stammen som var fri for kvist, ble benyttet. Grovt regnet ble ofte fra halvparten til en tredjedel av trestammen liggende igjen i skogen som verdiløst avfall. Treforedlingsindustriens etterspørsel endret altså på dette, og medførte tilnærmet full utnyttelse av tømmerstokken.

Industriutbygging og eksporthandel førte til internasjonale interesser for norske naturressurser. Det ble stadig viktigere at skog, jord og vannkraft skulle forbli på norske hender. Sentrale myndigheter måtte etablere et nytt lovverk. Etter århundreskiftet kom derfor skoglov, konsesjonslov og vernebestemmelser.

### **Konsesjonsloven**

Borregaards (eid av britiske Partington) kjøp av Gravbergskoven A/S i 1902 ble foranledningen til en debatt om konsesjon for utlendingers oppkjøp av norske naturherligheter. En midlertidig skoglov ble vedtatt i 1906. Den slo fast at fremmede statsborgere og uansvarlige selskaper måtte ha konsesjon for bruksrett og kjøp av skog i Norge. Utenlandske selskaper som ikke hadde sete i Norge, kunne ikke få konsesjon.<sup>29</sup>

Skogervervelsesloven (konsesjonsloven) fikk sin endelige utforming i 1909. Loven medførte at utlendinger ble totalt utestengt fra skogkjøp i Norge over en viss størrelse. Norske selskaper måtte ha 100 prosent norsk aksjekapital for å kunne søke konsesjon om kjøp av skog, men etter påtrykk av arbeiderdemokraten og juristen Johan Castberg, slo skogkonsesjonsloven også fast at utenbygdsboende bare kunne kjøpe skog etter innvilget konsesjon, og at kommunene fikk generell forkjøpsrett.

I Rømskog ser det ut til at dette var helt i tråd med den rådende tankegang blant innenbygdsboende. Anders Taraldrud gikk

i spissen for å avvikle de lokale husmannsplassene ved salg til dem som bodde der.

Således frasolgte han fra sin eiendom Tårnby Måsårud i 1910, Bergli i 1919, Vestre Bergli (tillegg til Bergli) i 1920, Haugbak i 1924 og Bjørkeng i 1932.<sup>30</sup>

Konsesjonsloven fastsatte også at det i hvert herred skulle være et skogutvalg. Amsutvalget beskikket formannen, mens herredsstyret valgte de øvrige medlemmene. Utvalgets utgifter ble utredet av kommunen. Skogutvalgets oppgaver var å beregne størrelsen på skogarealet i herredet, størrelsen på skogarealet som tilhørte fremmede, det som skulle erverves, og det som erververen fra før eide i herredet. For øvrig skulle skogutvalget gi uttalelser når departementet bad om det, og utføre pålagte forretninger ifølge denne eller senere lover. Skogutvalgets bestemmelser kunne til en viss grad bringes inn for herredsstyret til ny prøving, og endelig avgjørelse kunne ankes til departementet.<sup>31</sup>

### **Skogloven**

Tilleggslov av 7. juni 1916 overlot til kommunestyret å bestemme om skogutvalget også skulle fungere som skogråd, eller om det skulle opprettes egne skogråd. Skogutvalget skulle dessuten fungere som jordutvalg. I Rømskog ble det opprettet et kommunalt skogråd fra og med 26. januar 1919. Ifølge offentlige papirer ble skogrådets vedtekter endret 19. desember 1930.<sup>32</sup>

I 1932 kom den første egentlige Skogloven. Den avløste tidligere skogvernlover fra 1893 og 1908, som hadde hatt mer begrenset virkefelt. Siden det i Rømskog ikke var fastsatt noen verneskog, hadde tidligere lover i praksis ikke hatt noen funksjon her. Den nye loven fastsatte at fylkesskogselskapet valgte skogrådets formann, og herredsstyret og herredets skogorganisasjon(er) ett medlem hver. Der det var ønskelig, kunne fylkesskogselskapet opprette skogråd for



*Tømmermerking ble utført på velta på forsommeren like før tømmeret skulle «tullles» ut i vannet. Bildet fra Hølvannet omkring 1960 viser fra venstre: Trygvø Ekeheien, Simen Moen og Olaf Forsberg. Foto: Jørgen Dahl.*

hvert enkelt sogn i herredet, og ha felles formann.

Skogrådet tilsatte skogoppsynsmann (herredsskogmester), og herredsstyret fastsatte lønna. Skogstyret kunne bestemme at to eller flere herreder kunne ha felles oppsynsmann. Kommunen eller sognet lønnet oppsynsmannen med 75 prosent refusjon fra Staten når det gjaldt verneskog og 25 prosent når det gjaldt annen skog. Vedtak truffet av skogrådet kunne bringes inn for overordnet skogmyndighet. Kommunestyret eller sognestyret skulle velge et styre for kommunens eller sognets skoger.

### **Lov om tømmermåling**

Selv om målerne fra gammelt av var såkalte edsvorne menn, og dermed nøytt stort tillit i lokalsamfunnet, foregikk en del måling på slump. Det forekom vel også en del uetterretteligheter og kameraderier.

Samtidig var det viktig med kontroll av tømmeret og nært samarbeid med svenske

kjøpmenn. Spørsmålet om tømmermerking kom opp i 1910. Kommunen ville ikke anbefale faste tømmermalere, fordi svenske trelasthandlere kunne trekke seg tilbake, dersom de ikke fikk bruke egne folk. Nesten hele Rømskog ligger øst for vannskillet og drenerer til Sverige, og det var derfor betydelig salg av tømmer til svenske kjøpere.

For øvrig ville det bli vanskelig å få merket tømmeret til rett tid, dersom tømmermerkerne skulle arbeide i et større distrikt. Vannstanden i bekker og tjern i Rømskog kunne i løpet av et par dager stige over sine bredder. Dessuten var det frykt for at de foreslåtte malere og overmalere ville bli så dyre at det ikke ble stort igjen til skogeieren, når han bare skulle ha ansvar for smålast. Kommunen mente derfor at kjøper og selger måtte ha frihet til å velge om det skulle benyttes faste malere eller ikke.<sup>33</sup>

Det var norsk-svensk samarbeid på flere plan. Nordmarks Flottnings Aktiebolag i Sverige søkte i 1912 om å få leie tomt på

Røvassfallet i Tårnby skog til fløyterbolig og materialbod. Herredsstyret anbefalte søknaden, og mente at arbeiderboligen ville bli til stor nytte også for kommunens arbeidsfolk og skogeiere.<sup>34</sup> Ifølge kongelig resolusjon av 27. februar samme år fikk fløtningsbolaget leie tomta for 49 år.<sup>35</sup>

For å oppnå en nøytral og uavhengig tømmermåling vedtok Stortinget i 1928 Lov om tømmermåling, som bestemte at det skulle nedsettes frittstående organer rundt om i landet. «Fredrikshaldvassdragets Tømmermåling» ble opprettet året etter, og hovedhensikten var å skape balanse mellom selgere og kjøpere. Som vi senere skal se, ble Fredrikshaldvassdragets Skogeierforening» dannet samme år for blant annet å sikre selgernes interesser.

Tømmerselgerne ville gjennom sitt medlemskap i målingsforeningen dekke halvparten av utgiftene, og således sikre seg mest mulig innflytelse. De hadde gjennom flere hundre år opplevd hvordan kjøperne, særlig utenbygds, dominerte markedet, og mente derfor at uavhengig måling var verdt prisen. Følgelig hadde styret for tømmermålingen to representanter fra hver av gruppene.<sup>36</sup>

Men i praksis var det ikke alltid like lett å håndtere regelverket rettferdig. Ikke alle skogeiere var medlemmer av skogeierforeningen, selv om flere av dem deltok flittig på valg møtene. Noen av dem møtte opp med fullmakter fra andre skogeiere, og det var uvisst om de egentlig tilhørte kjøpersiden. Dermed var det fare for at den gamle skjevheten i tømmermålingen kunne bestå. Medlemmene måtte derfor mobilisere og sørge for fullt fremmøte på valg møtene, slik at tømmermålingen ble fullt ut representert av selgerne.

### Omsetning av skogeiendommer

Siden så mye av bygdas areal var eid av godseiere utenfor bygda, var det på begyn-

nelsen av 1900-tallet nesten ikke jord- og skogeiendommer å få kjøpt. I Thv Kiærs Norsk Skogkalender for 1912 er det oppgitt at 78 prosent av skogen var eid av folk utenfor bygda. De få eiendommer som ble solgt rundt 1910, fikk uforholdsmessig høye priser, ca kr 10 000 pr skyldmark. Høye eiendomspriser skyldtes at bare få ville flytte ut. Dermed ble eiendomsmarkedet begrenset.<sup>37</sup> For å unngå at enda mer av bygdas skoger kom på utenbygds hender, søkte kommunestyret om at det konsesjonsfrie areal ble redusert til 500 mål.<sup>38</sup>

Det var nok et vanlig problem at folk utenfra overtok bygdens jord og skog. For i 1917 kom det rundskriv fra landbruksdepartementet om at herredsstyrer og skogutvalg i alminnelighet var for slepphendte når det gjaldt å anbefale konsesjon.<sup>39</sup> Rømskog kommune eide ikke mye skog, bare ca 50 dekar, og burde derfor oftere benytte sin forkjøpsrett.

Spørsmålet kom opp for alvor da gårdbruker Milian Ødegaard på Setta i Setskog i 1936 søkte om å erverve skogstykket Høgkolddragene på ca 1000 mål, etter at Høland Sparebank hadde tatt eiendommen i pant. Den skulle nå realiseres. Skogutvalget hadde vurdert saken og anbefalte at kommunen brukte sin forkjøpsrett. Se side 598 i Bygdebok bind 1.

En del skog kom på utenbygds hender gjennom arveoppgjør. Skogene ble utstykket mellom barna, og stadig flere arvinger bodde utenfor bygda. Dette førte til en tilfeldig skogskjøtsel, og en uheldig utvikling for både skogene og bygda. Kommunen kjøpte derfor skogstykket for kr 28 000 som var utbudsprisen.<sup>40</sup> Etter henstilling fra Departementet frafalt kommunen senere forkjøpsretten, fordi arealet på skogstykket var antatt å ligge under det konsesjonspliktige.<sup>41</sup>

Eksport av trelast var i sterk nedgang etter første verdenskrig, og det førte til at «plankeadelen» i byene gradvis solgte sine





*Tømmermåling i Flaten skog 1914. Fra venstre: Einar Myra, Andreas Eriksen Husa, Ole A. Stang og Hemming Ringsby. Einar Myra og Andreas Eriksen Husa var faste hoggere hos skogeier Ole A. Stang og hans skogsbestyrer Hemming Ringsby. Hemming Ringsby bruker klaven, mens Ole A. Stang noterer under målingen.*  
Foto: Emma Stang.

eiendommer til folk i bygda. Det ble som kjent satsset på papir og cellulose. I 1957 var 36 prosent av skogen eid av utenbygdsboende.<sup>42</sup>

### **Konjunkturømfintlig næring**

Konjunktorene bestemte som kjent tømmerprisene, som kunne variere sterkt. Prisene var bestemt av utenlandske markeder, og trelastnæringen var svært konjunkturømfintlig. Arbeidslønningene var avhengig av tømmerprisene, og utenlandske økonomiske forhold fikk dermed stor betydning for lokalsamfunnet.

Skogbruket langs Fredrikshaldvassdraget hadde en rik ekspansjonstid i de første 20 år av 1900-tallet. Tømmerprisen ble femdoblet fra 1911 til 1921.<sup>43</sup> Etter første verdenskrig

ble det blinket tommetallsblink over så å si hele bygda. Noen solgte straks og fikk ganske bra betalt. Noen ventet til 1920 og fikk toppris. Andre ville ha mer og ventet til 1922, men da var det for sent. Den negative økonomiske spiral på utenlandske markeder var da for lengst iverksatt.

Høsten 1920 kulminerte etterkrigskonjunktoren. Da kom det et kraftig økonomisk tilbakeslag over hele verden med fallende priser, mindre etterspørsel og innskrumpning i internasjonal handel. I kjølvannet fulgte mange konkurser og stor arbeidsløshet.

Avalte skurtømmerpriser i driftssesongen 1920–21 var for landet gjennomsnittlig kr 47,59 pr kubikk. I driftssesongen 1921–22 var prisen falt til kr 24,73. Krakket i 1921/22 førte til betalingsvansker for

treforedlingsindustrien og påfølgende depresjon. Både privatbanker og sparebanker fikk problem, og blant annet Skogeierbanken gikk over ende i 1923. Lokale skogeiere tapte her betydelige beløp.

På 1920-tallet var tømmerprisene enkelte år så lave at transporten i noen tilfeller kostet mer enn det man fikk betalt for tømmeret, slik det også hadde vært tidligere. Markedet kunne være uberegnelig med lave priser og problemer med å få solgt. Prisene lå på det laveste i perioden mellom de to verdenskriger. Selv om arbeidsutgiftene også var minimale, ble det sjelden noe igjen til skogeieren.<sup>44</sup> Dermed var det harde tider ikke minst for skogsarbeidere og fløytere, som fremdeles hadde arbeid.

Gjennom 1920-tallet kunne tømmerprisene stige noe igjen, men det var stadig turbulent, og stor usikkerhet hersket. Driftssesongen 1927–28 var det igjen stor aktivitet. Aftenposten skrev at Saugbruksforeningen hadde kjøpt mye tømmer i Rødnes og Rømskog.<sup>45</sup> Fløtningstall kan bekrefte det. Det var da bedre tider for papir- og celluloseindustrien.

En avtale mellom Sundsrudskogen og Saugbruksforeningen ga sistnevnte adgang til i perioden 1925–1928 å avvirke et større parti tømmer over syv tommer. Saugbruksforeningen var kjøper og driver. Tømmer var altså råstoff for papir og cellulose. Det ble stordrift og behov for mye folk og penger. Jørgen Tørnby (1905–96) husker at det kom tømmerkjøpere også fra Billingsfors, Bengtsfors og Gustafsors. Dermed ble det konkurranse og bedre priser for tømmeret.<sup>46</sup>

Men i virkeligheten var de internasjonale konjunkturer bestemmende for hele næringen. Kollapsen på børsen i New York i 1929 ga store økonomiske og samfunnsmessige ringvirkninger, og førte til konkurser, stengte fabrikker, massearbeidsløshet, samt politisk og sosial uro. Mange personlige tragedier fulgte i kjølvannet.

Norsk skogbruk ble naturligvis hardt rammet, og nedgangstiden på 1930-tallet hjem-søkte hele Rømskog. Etterspørselen stan-set, og tømmerprisene falt til et historisk bunnivå. I en tiårsperiode fra midten av 1920-tallet til midten av 1930-åra var gjennomsnittsprisen for barket granslip ca 15 kroner pr kubikkmeter levert ved vassdrag. Sulfatprisen var noe mindre. Da det fra summen ble trukket måle- og fløyteavgift på tre kroner pr kubikkmeter, ble det ikke mye igjen å fordele på blinking, hugging, måling, kjøring og skogeier.

I gjennomsnitt hogde en skogsarbeider mellom tre og fem kubikk pr dag, som utgjorde en salgspris på 42 kroner for gran. Denne summen skulle altså fordeles mellom skogeier, hugger, tømmerkjører, fløyter, måler og salgsforening. Dermed kunne det hele gå i minus, slik vi også har sett det i Rømskog. Selv om skogsarbeiderne tjente dårlig, trøstet noen seg med at de i alle fall hadde arbeid.<sup>47</sup>

Skurtømmerprisen i 1930–31 var kr 14,26, og falt ytterligere gjennom trettitallet. Prisen for granslip lå rundt kr 10 pr kubikk, mens den åtte år tidligere var over tjue kroner. En av årsakene til at sammenbruddet i den internasjonale økonomien denne gang slo så sterkt ut i treforedlingsindustrien, var blant annet fordi produksjonsapparatet var kraftig bygget ut i Skandinavia og Canada. Det var med andre ord overetablering. Prisindeksen for tremasse, cellulose og papir nådde bunnen i 1935.

Skogbygdene opplevde altså «de harde 30-åra» med full tyngde. Foruten dårlige avsetningsforhold var det mye streik og uro blant store arbeidstakergrupper. Anders Moen forteller at prisen for barket gran på Rømskog bare var 10 kroner, og for barket furu kr 8. Herfra ble det trukket fløtnings- og måleavgift. Anders Taraldrud på Tårnby sa en gang i trettiåra «Netto?, Nå trur je det har snudd for i år har je fått 25 øre i netto pr kubikkmeter».<sup>48</sup>

### **Fredrikshaldvassdragets Tømmersalgforening**

Den usikre situasjonen for tømmerseigerne på slutten av 1920-tallet bidro til å fremme organisasjonstanken, som hadde vært fremme også tidligere. Målet med en slik forening var at den ikke bare skulle arbeide for å samle distriktets skogeiere til løsning av felles oppgaver. Den skulle først og fremst sørge for å tilrettelegge medlemmenes salg av tømmer på best mulige betingelser. Norges Skogeierforbund sto som hovedaktør bak nettopp disse tankene, som var nye i tiden. Men det lå altså et organisasjonsmessig grunnlag der fra før.

Høsten 1929 ble således Fredrikshaldvassdragets Tømmersalgforening stiftet, og fra 1955 var navnet Haldenvassdragets Skogeierforening. Formålet med foreningen var altså å sikre tømmerseigernes rettigheter i forhold til kjøperne. I 1929 og i åra som fulgte, var det derfor særlig eiere av små og middels store gårdsbruk som ble medlemmer av skogeierforeningen. Storparten av medlemsmassen besto av folk som hele året måtte slite med hogst, fremkjøring av tømmer, fløyting og gårdsarbeid. Dette var altså arbeidsfolk, som samtidig var tømmerseigere. Rømskog kom først med i 1948. Det skyldtes at Rømskog leverte mye tømmer til Sverige og andre steder utenom Haldenvassdragets virkefelt, og dermed skilte seg ut fra de andre bygdene ved vassdraget.<sup>49</sup>

Samme måned og år som foreningen ble stiftet, kollapset altså børsen på Wall Street i New York, og det førte til økonomiske kriser i hele den vestlige verden.

### **Tunge økonomiske bører**

Med denne dystre økonomiske situasjon som bakteppe fikk Fredrikshaldvassdragets Tømmersalgforening tunge bører å bære. Skogeiernes egen organisasjon skulle fra nå av besørge salg, forskuttering og alle slags oppgjør,

slik at kjøperne ikke lenger hadde «bukta og begge endene». Det er tidligere beskrevet hvordan skogbøndene ble gjort økonomisk avhengig av pengesterke kjøpmenn. Ideologisk var foreningen langt på vei tuftet på et sosialistisk grunnlag. Mellomkrigsåra var for øvrig preget av bitter politisk strid om sosialismens prinsipper. På våre kanter gjaldt slike motsetninger først og fremst forholdet mellom skogeiere og tømmerkjøpere. Store skogeiere og innehavere av firmaskoger dannet sin egen skogeierforening, Tømmersalgforeningen av 1929 (TS 29), som i hovedsak besto av større skogeiere med aksjer i Saugbrugsforeningen. Det var neppe noen tilfeldighet at foreningen ble stiftet nettopp i 1929. Denne foreningen eksisterte formelt helt frem til 1980-åra.<sup>50</sup> Både Flaten og Trosterud Skog og Sundsrud Skog var medlemmer i TS 29.

Samhold og streng disiplin var viktig. De vel tre hundre skogeiere i distriktet var ikke ensartet. De bodde spredt og med ulike avstander til leveransestedene. En skogeier i Idd med kort vei til fabrikken måtte med andre ord godta samme pris for tømmeret som en selger i Rømskog. Men skogeierne hadde felles interesser og god kontakt med hverandre. Sterke ledere skulle sørge for at medlemmene var solidariske og gikk mest mulig i takt. Enhetstanken var viktig, og en mest mulig ens pris for tømmeret fikk gjennomslag blant medlemmene. Selv om flere av dem sikkert kunne ha oppnådd bedre priser på egenhånd, veide hensynet til fellesskap og samvirke tyngst. Øyeblikkets private gevinst kunne i den økonomiske turbulens som ofte rådde, raskt forsvinne i skjebnetunge tap. Derfor rådde prinsippet en for alle, og alle for en, og et absolutt krav var derfor at alt salg skulle foregå gjennom foreningen. Privat salg ble kalt «svarthandel», og sterkt fordømt av organisasjonen.

For å kunne gjøre foreningen i stand til å oppfylle sine løfter og forpliktelser,

Kassabok		1924	
3	√ 144 93		
2	√ 500		
21	4290 82		
Kassabok 27			
	95575		
	√ 36 00		
	97175		

Flaten		1924	
Tylft	176	320	552
Skog	428	220	1200
Løn	520	240	1800
Til sammen		1060	3600
Skog	605	200	1800
Skog	1421	250	5221
Skog	2128	200	4353
Løn	170	180	1632
Til sammen		2673	3500
Skog	3976	200	10350
Løn	876	180	516
Til sammen		3070	250
Skog	2171	"	5271
Løn	2210	90	752
Til sammen		2581	13733
Til sammen			95575
Til sammen			3600
Til sammen			97175

Oppgjør for tømmerkjøring i Flaten i 1924 til Nils Andersson på Flatahaugen.

Han har kjørt 60 tylfter tømmer fra Bottefaldet. En tylft er 12 tømmerstokker. Prisen var tre kroner pr. tylft, slik at han til sammen tjente 180 kroner. Han var en av de omkring 110 skogsarbeiderne som jobbet i Flaten skog den vinteren. Tallene er fra regnskapsboka til skogsbestyrer Hemming Ringsby. Der går det fram at det var få som tjente over 1000 kroner. Nils var en tøff kar og det sies at han sto barbeint i snøen om vinteren og hogg ved! Elgpøsten Sunnbromyra i Bergtrandalen er oppkalt etter ham. Han døde i 1936. Foto: Hemming Ringsby.

betalte medlemmene i løpet av seks år en kontingent på 1/10 prosent av skogens ligningstakst. Medlemmene betalte dessuten en avvirkningsavgift av salgsbeløpet for det omsatte tømmer.<sup>51</sup>

Et problem for skogeierne var at det kunne drøye mange måneder før de fikk oppgjør for tømmer de hadde hugget og solgt. Derfor var det nå viktig at skogeierne gjennom foreningen kunne få hjelp i et knipe-tak. Viktige aktører på dette område ble Centralkassen for Bøndernes Driftskredit og Aremark og Øymark Sparebank.

Rømskog sto en stund utenfor forenin-

gen fordi bygda ikke hadde direkte tilknytning til Fredrikhaldvassdraget. Mye tømmer ble solgt til Sverige. Men fra 1948 kom også rømsjingene med for fullt.<sup>52</sup> Foreningen fikk etter hvert en sterk posisjon også her.

### Norsk Skog- og Landarbeiderforbund («Skog og Land»)

Som en følge av kraftig prisfall på tømmer i 1921, oppsto det misnøye mellom arbeidsgivere og skogsarbeidere. I mange bygdelag dannet skogsarbeiderne egne foreninger, og det oppsto konfrontasjoner, særlig omkring fløtningsvassdragene.<sup>53</sup>



For øvrig var det naturlig at skogsarbeidere og fløytere organiserte seg for å ivareta sine interesser, slik skogeierne gjorde. De ønsket først og fremst tariffavtaler. I 1927 organiserte skogs- og landarbeidere seg i Norsk Skog- og Landarbeiderforbund. Året etter ble Skogbrukets Arbeidsgiverforening dannet.<sup>54</sup>

Lokale foreninger fremmet gjennom Norsk Skog- og Landarbeiderforbund konkrete krav overfor skogeierne i en tiltagende krisetid i de harde 1930-åra. Antall foreninger økte kraftig nettopp på den tiden, og i skogsbygdene langs Fredrikshaldvassdraget var det i 1937 17 Skog- og Landforeninger med 780 medlemmer.<sup>55</sup> Mellomkrigstidens økonomiske og sosiale uro vakte til live ønske om klassekamp, og ideene fra den russiske revolusjon dannet et ideologisk bakteppe også på våre kanter. Følgelig oppsto det steile fronter mellom de borgerlige og arbeidsfolk. Skog- og Landarbeider i Høland ble stiftet i 1929 etter en lang forhistorie, og sto sentralt i denne kampen.<sup>56</sup> Rømskog hadde sin egen skog- og landavdeling.

I mai 1930 var det en alvorlig konflikt mellom avdelingene i «Skog og Land» i Aurskog-Høland og Haldenvassdragets Fløtningsforening. Saken gjaldt krav om tariffavtale, men forhandlingene brøt sammen, og fløyterne la ned arbeidet. Det var opprørsstemning, og konflikten forplantet seg nedover vassdraget på den måten at det ble dannet nye fagforeninger. Også skogeiere og myndigheter var i en opprørt stemning, og Statspolitiet ble budsendt for å rydde opp. Det oppsto både håndgemeng og arrestasjoner.<sup>57</sup>

Arbeidsgiverne var naturlig nok i utgangspunktet skeptiske til fagforeningene, og konflikten med tømmerfløyterne bidro ikke til å dempe frykten for en radikal arbeiderbevegelse. Men partene tilpasset seg etter hvert, og et organisert samarbeid på begge sider bidro til stabilitet for felles interesser.

De mange tvister på 1930-tallet ble stort sett løst gjennom forhandlinger.

Dette var også i myndighetenes interesse. Samtidig var det viktig å stimulere næringslivet. Som vi har sett, var mellomkrigstiden preget av uberegnelige markedskrefter, og økonomisk, sosial uro. Ute i samfunnet var situasjonen til tider turbulent, og på den bakgrunn oppsto et økende behov for å stå sammen. Solidaritet ble et verdibegrep. Dette gjaldt både arbeidsfolk og kapitalister. Økende arbeidsledighet på 1930-tallet førte



*Erling Bergli (1917–2012) svinger øksa ved Tårnbytjenn i Steinbyskogen i 1939. På denne tida var bågesag og øks mest vanlig i bruk for skogsarbeiderne fra Rømskog. Skogarbeidere fra andre bygder, på oppdrag i Rømskog, brukte ofte svans i steden for bågesag. Eier: Rømskog lokalsamling.*

til flere statlige tiltak som også kom Rømskog til gode. Således fikk kommunen for 1939–40 kr 1900 i krisemidler til fremme av skoggrøfting og skogkultur.<sup>58</sup>

### Rømskog Skog og Land

Per Erik Nilssen har oppsøkt Arbeiderbevegelsens arkiv og skrevet om avdelingene av Skog og Land i Rømskog:

Fremveksten av fagforeninger innen skogbruket skyldtes impulser fra flere kanter. Den industrielle utvikling i skogbruket førte til at arbeiderne fikk mer og mer rene lønnsarbeiderinteresser. Det førte til at fagorganisasjonen kom sterkere inn i bildet. En medvirkende årsak til at sammenhengen mellom skogsarbeid og jordbruksarbeid opphørte, skyldtes også at husmannsvesenet var i oppløsning. En annen medvirkende årsak var det mer bevisstgjørende politiske engasjement hos folk flest som følge av generell oppløsning av samfunnssystemet etter første verdenskrig. Sosialt betydde krigen en sterk utjevning av den gamle klasseforskjell. Den gamle klasseorden hadde fått et kraftig grunnskudd.

Forhistorien til stiftelsen av Norsk skog- og landarbeiderforbund var lang, fulgt av en rekke konflikter. Kampen sto utad mot gårdbrukerne og skogeierne og deres organisasjoner. Men kampen var kanskje vel så bitter idet man også på den tid fikk en indre ideologisk strid i den sosialistiske bevegelsen. Etter revolusjonen i Russland i 1917 hevdet de nye makthaverne i det store riket i øst at de så for seg en verdensomspennende revolusjon med kommunismen som ideologi. Dette synet kom til å splitte og svekke arbeiderbevegelsen sterkt i sin organisasjonskamp. Den kjente Moskvadoktrinen fra 1918 splittet også en rekke arbeiderlag i nabobygdene Aurskog, Setskog og Høland. Når det tok så lang tid som et kvart århundre å få et mer rendyrket Skog- og Landarbei-

derforbund på plass, så skyldtes det nettopp den ideologiske striden.

Derfor var det også i Rømskog stor mistenksomhet fra skogeiernes side til den lokale avdelingen av Skog og Land idet man også der hadde noen som sympatiserte med kommunistene. Det var kjent blant bygdebefolkningen at partiapparatet i Moskva inviterte lokale medlemmer av Skog og Land til besøk i Soyjet foruten at det ble drevet sterkt påvirkende propaganda for kommunismen.

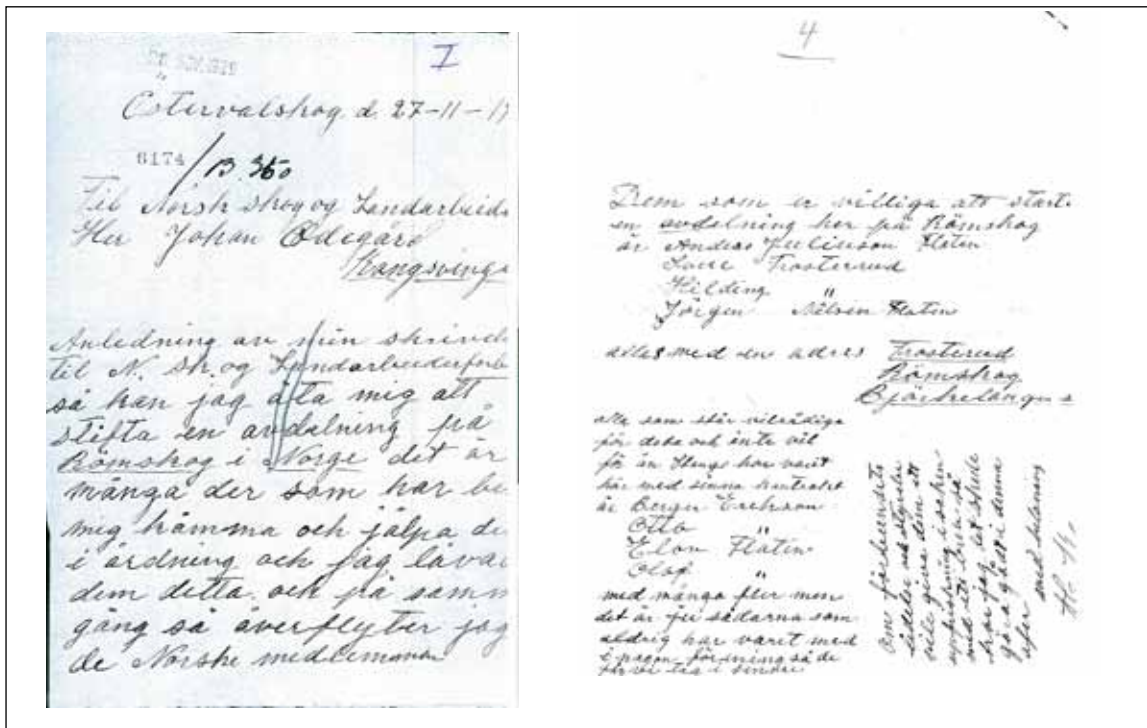
En del skogeiere og andre arbeidsgivere var derfor svært skeptiske til skogsarbeidernes organisering, ikke minst de som sto i spissen for foreningene. I enkelte tilfeller ble de organiserte trakassert og nektet arbeidsplass. Heller ikke innad i organisasjonen var det ro i rekkene på grunn av den rivaliserende kamp i den sosialistiske leir. I realiteten dreide det seg om å brøyte nytt land i vanskelig og svært uryddig terreng.<sup>59</sup>

### Skog og Land,

#### en kommunistisk preget organisasjon

For å få fram historien om Rømskog Skog og Land må vi bevege oss til nabokommunene Høland og Setskog, men også overraskende nok til nabobygden Östervallskog i Sverige. Det hadde sin årsak i at godseier Ole A. Stang på Nes i Rømskog også hadde skogeiendommer og sagbruksdrift i Östervallskog i Sverige.

Under forberedelsene til stiftelsen av Norsk Skog- og Landarbeiderforbund i 1927 ble Sverre G. Ljungblad valgt til å representere Høland og Setskog Kretsorganisasjon. Denne kretsorganisasjonen omfattet 200 medlemmer fordelt på fire avdelinger. I alt 2.700 medlemmer fordelt på 77 avdelinger sto bak innstillingen som førte til at Norsk Skog- og Landarbeiderforbund ble konstituert på Kongsvinger 27. august 1927. På dette landsmøtet deltok tre representanter fra Høland og Setskog. Einar Bålerud fra



Som det fremgår av korrespondansen ble initiativet til stiftelsen av Rømskog Skog og Land tatt i Östervallskog i 1929. En av årsakene til stiftelsen ligger i at godseier Ole A. Stang har sagt opp husmannskontraktene for Trosterud og Flaten i Rømskog. Avfotografering fra Arbeiderbevegelsens Arkiv, Oslo.

Hemnes ble valgt som en av de fire sekretærene på møtet. Kontingenten ble satt til 12 kroner året. Flertallet av landsmøtets representanter hadde sympatier til Kommunistpartiet.<sup>60</sup>

### Husmenn og leilendinger i dilemma

Men det var ikke alltid så lett for en husmann å kjempe mot sin grunneier og arbeidsgiver. Var han streikebryter eller utførte han bare sin plikt i henhold til husmannskontrakten? Trygve Lie, senere generalsekretær i FN, var på den tid advokat og sentral fagorganisasjonsmann som hjalp til for å rydde opp i flokene når de ble for vanskelige å løse.

Det var nettopp i en slik situasjon jord- og skogbruksarbeiderne i Trosterudgrenda i

Rømskog befant seg da Hermann Karlsson i Bön i Östervallskog i et brev 27. november 1929 henvendte seg til Norsk Skog og Landarbeiderforening på Kongsvinger hvor han viste til at yrkeskolleger i Rømskog hadde spurt ham om han kunne hjelpe dem med å stifte en avdeling av Skog og Land i Rømskog. Han tilbød seg å hjelpe til med stiftelsen.

Vi har hentet opplysninger i Arbeiderbevegelsens arkiv og funnet flere brev fra Hermann Karlsson i Östervallskog. I et av dem skriver han: «De norske medlemmene som er organisert i avdeling 387 i Östervallskog kan således overflyttes til den nye avdelingen i Rømskog. Det er bra foreningsfolk». Det tyder på at skogsarbeidere i Rømskog allerede var organisert på svensk side.

### Svensk påvirkning ved Rømskogs første Skog og Landavdeling

Stiftelsen var imidlertid ikke smertefri. Den trakk i langdrag fordi husmennene og leilendingene hos godseier Ole A. Stang på Nes i Rømskog ble sagt opp. Åtte husmenn og leilendinger forlangte kontraktsfornyelser med en lavere leiesum. Godseieren forlangte isteden en økning av prisene per år slik at leien varierte fra 400 til 700 kroner per år avhengig av brukets størrelse. Dette var et slag i ansiktet på stifterne.<sup>61</sup>

Hermann Karlsson i Östervallskog trøster sine venner i Rømskog i et brev av 19. januar 1930 hvor han henviser til at de har loven i ryggen og ber dem ta det med ro til Stang kommer med en tidsmessig kontrakt. Han antyder også at lederen i Norsk Skog og Land, Johan Ødegård, og lederen av Skog och Lantarbetarförbund i Charlottenberg, August Spångberg, kommer sammen og drøfter situasjonen. Han skriver: «fortjenesten på skogsarbeid på begge sider av grensen er dårlig. Prisen på kjøring ligger på 3–4 kroner fra klokka fem om morgenen til 19–20 om kvelden».

Han skriver at det er åtte som er villige til å starte en avdeling i Rømskog, nemlig Anders Juliussen Flaten, Sverre Trosterud, Hilding Trosterud og Jørgen Nilsen Flaten. De fire andre, Birger Eriksson, Otto Eriksson, Elov Flaten og Olaf Flaten er tvilrådige og vil vente til Ole Stang har overrakt sine nye kontrakter.

Initiativet medførte at Rømskog fikk sin første Skog- og Landarbeiderforening ved stiftelsen 1. mars 1930 med 10 medlemmer. Andreas Skau Trosterud ble valgt til første formannen, Jørgen Flaten, kasserer og Anders Flaten som sekretær. Avdelingen fikk nummer 360. I et brev av 10. mars 1930 til Norsk Skog og Land skriver formannen Andreas Skau Trosterud hvor han ber om at hovedorganisasjonen sender en ombuds-

mann som kan orientere om saker og ting som kan tjene til å styrke avdelingen.

Det var hard intern justis dersom man ikke betalte kontingent eller forholdt seg til lover og regler. Det fikk formannen Andreas Skau merke i august 1937 da han regelrett ble ekskludert. Som ny formann ble valgt Sverre Trosterud.<sup>62</sup>

### Ny jordlov i 1930 åpnet for ekspropriasjon av husmannsplasser

Innføring av en ny jordlov i 1930 bidro til å skape en spent situasjon i Trosterudgrenda. I følge den nye jordloven kunne husmenn og leilendinger, som gjennom generasjoner hadde leid en plass, kreve å få kjøpe bruket. Dersom ikke det skjedde frivillig kunne husmannen be kommunen om hjelp til å søke Departementet om tillatelse til ekspropriasjon i henhold til paragraf 40 og 50 i Jordloven.

Julius J. Flaten var en av dem som lot seg friste til å fremme en slik søknad overfor



*Flatabråten, kalt Bråten i dagligtale, er den sørligste av gårdene på Flaten. Den ligger høyt og fritt med utsikt over Rommenäs i Östervallskog. Hovedbygningen ble oppført omkring 1825. De siste som bodde her var søsknene Anna og Anders Flaten, som var etterkommere etter Jens Julius Jensen Flaten og hustru Ingeborg Andersdatter, og var fjerde generasjon på Bråten. Foto: Hemming Ringsby, 2012.*





*Godseier Ole A. Stang på trappa på Nes. Han var utdannet jurist, men det var skogen som kom til å stå hans hjerte nærmest. Han eide store skogeiendommer på Østlandet og i Sverige.*

*Han flyttet til Nes på Rømskog i 1936. Samme år overdro han sine eiendommer i Rømskog og Östervallskog til sin eldste sønn Thomas. Han bestyrte disse eiendommene på vegne av sin sønn, og senere også på vegne av sin sønnesønn Anders. Han døde i 1955, 83 år gammel. Eier: Anders Stang.*

Rømskog herredsstyre i oktober 1930. Han var født på Braaten i 1855 og var således 75 år. Han søkte om ekspropriasjon av denne plassen som lå under Flaten. Slekten hans hadde vært leilendinger på Braaten i flere generasjoner, og oppfylte således forpliktelsene. Han var enkemann, og hevdet at han var i besittelse av kontanter til å betale gården. Braaten med sine 68 dekar var å betrakte som en av de største gårdene i Rømskog på den tid.<sup>63</sup>

### **Kaldt gufs fra fortiden**

For godseier Ole A. Stang kom oppsigelsen av husmannsplassene og starten på en fagforening som et kaldt gufs fra revolusjonen i

Russland i 1917. Stang hadde satset stort på eiendommer i Russland før 1. verdenskrig, men tapte alt ved kommunistenes konfiskering av alle russiske eiendommer på utenlandske hender. Var det tid for en ny runde fra en organisasjon med opphav i en kommunistisk bevegelse?

Ved siden av skogeiendommer i Russland eide han også store skogeiendommer med husmannsplasser og sagbruk i Östervallskog. Han hadde således husmenn og leilendinger som arbeidskraft på begge sider av grensen mot Sverige. Derfor var det ikke så overraskende at utspillet om organisering i Rømskog kom fra Sverige hvor jord- og skogbruksarbeiderne allerede hadde bygd opp en fagorganisasjon.

Stang forsvarte sine eiendommer gjennom en lengre redegjørelse, og hevdet at det var uheldig for arronderingens skyld dersom Braaten ble skilt ut som eget bruk. Videre hevdet han at eiendommen hadde vært i familiens eie i en rekke menneskealdere.<sup>64</sup>

### **Var søkeren kjøpedyktig?**

Ekspropriasjonssøknaden kom på et svært vanskelig økonomisk tidspunkt. Konjunkturpilene viste bratt nedadgående tendens med påfølgende redusering og streiker i skogbruksnæringen. I nabobygda Høland var det storstreik. Derfor kom betalingsdyktigheten til å sette en brems for interessen til å benytte mulighetene til å erverve egen skog og jord via den nye jordloven. Når noen søkte om erverv av en husmannsplass eller leilendingsbruk, var det nettopp betalingsdyktigheten som ble satt i fokus. Slik også i Rømskog.

Rømskog herredsstyre trengte to møter for å avgjøre saken. Jordstyret delte seg med et flertall på tre for å fremme ekspropriasjon, mens to mente at kjøper ikke greide å stille nok kapital til å kjøpe eiendommen.

Nettopp dette med tvilen om søkeren var solvent eller ikke kom til å stå i fokus ved to store debatter. Saken ble nemlig utsatt for å undersøke nettopp søkerens muligheter til å reise kapital. Søkeren hevdet at hans tre barn ville hjelpe ham med finansene. Han mente gjennom seks arvelotter å kunne reise en kapital på 12 000 kroner.<sup>65</sup>

Saken skapte uro hos de store skogeierne i Rømskog som var medlemmer av herredsstyret. De var redde for å gå inn for å anbefale konsesjonssøknaden fordi man da kunne vente flere i samme spor. Varaordfører, Johan Tørnby, som ledet møtet på grunn av inhabilitet, sa at har man først godkjent en ekspropriasjon så er man moralsk forpliktet til å støtte de som eventuelt kom etter. Derfor anbefalte de forhandlinger om en rimelig leie. Det ble bekreftet i debatten at det lå flere på venteliste.

Varaordføreren hevdet at innflyttingen fra Sverige til Rømskog hadde skapt en ny situasjon i bygda. De var blitt mer påvirket av forholdene fra sitt hjemland og tatt det med til sin nye bygd Rømskog.

Ved voteringen i herredsstyret ble søknaden om anbefaling av ekspropriasjon avslått med 6 mot 6 stemmer. Ordførerens dobbeltstemme gjorde utslaget. Konsesjon ble ikke anbefalt.<sup>66</sup>

### Skog og Landarbeiderforening i Nordre Rømskog

Rømskog fikk sin andre Skog- og Landarbeiderforening i 1939. Da ble Nordre Rømskog Skog og Landarbeiderforening avdeling 852 stiftet. Initiativet kom fra Bjørkelangen Skog og Land. Arne Bergli ble valgt som første formann med Håkon Engen som kasserer. Da krigen kom i 1940 sto Arne Bergli fortsatt som formann med Harald S. Haugen som kasserer.<sup>67</sup>

I nabobygdene hadde man 10 lokalavdelinger. Skog og Land sto således sterkt. Begge



*Også i november i 1940 bestemte Administrasjonsrådet at avtalen mellom de tre partene fra 1939 skulle forlenges til 31. august 1941. I avtalen går det frem at hogst av merkingstømmer skulle betales med 2,48 kroner per kubikkmeter. For kjøring med ved- eller trekulldrevene lastebiler ble det betalt et bensinpristillegg på 80 øre per liter. Fløytearbeid ble betalt med en krone per time.*

*Betaling for vedhogst var nå kommet som et viktig element. Reisved i en meters høyde og tre meters lengde ble betalt med en variert pris mellom 54 og 70 øre per reis. Vanlig ved av lauvvirke på 2 x 2 x 60 centimeter ble betalt med 8,55 kroner per favn. Plankesjauerne fikk en variert pris fra 13 til 48 øre per tylft for sin innsats.*

bygdene hadde sine bygdesammenslutninger av de lokale fagforeningene. Med til Nordre Høland bygdesammenslutning hørte også Rømskog Skog- og Landarbeiderforening.

Vi skal forflytte oss til en ny situasjon, nemlig krigsårene 1940–1945.

Allerede 16. april 1940 sendte Arbeidernes Faglige landsorganisasjon opprop til



*Høyonna i gamle dager var litt av en sjau for store og små. Var været stabilt, og høyet ikke alt for tykt, var det lett å bakketørke. Var kløverenga saftig og tung, ble den hengt til tørk på hesje. Folk satte sin ære i å ha striglete hesjer. Høyonna kunne også ha sine koselige stunder med kaffekos og kaldt drikke.*

*Da sleperiva ble oppfunnet ble mange svettedråper og muskler spart. Med sleperiva ble høyet kjørt inn til hesjen der både karer og kvinnfolk, og ofte unger også, sto klare til å henge opp årets avling.*

*Ikke så sjelden deltok også sommergjester i høyonnarbeid slik som på dette bildet fra Steinby i Rømskog like før siste verdenskrig.*

*Fra venstre Anne og Emil Ringsby og datteren Mina. Harald Hansen fra Oslo kjørte høyriiva. Helt til høyre Erik Ringsby. Foto: Privat.*

fagforbundene i Norge om krisesituasjonen. 8. juni 1940 ble den første tillitsmannskonferanse for skog- og landarbeiderforeningene i Aurskog, Høland og Setskog holdt på Bjørkelangen. Her var også Rømskog med.

Etter krigsutbruddet i 1940 var det mangel på interesse blant skogbrukerne til å sette i gang drifter. De lokale foreningene prøvde i det lengste å holde organisasjonen levende ved hjelp av egne folk.

De nye makthaverne for forsiktig frem den første tiden, men fra 10. september i 1940 kom omslaget. Da ble fagorganisasjonen satt under tyskernes direkte styring med en del norske nazister som medhjelpere i en

kommissarisk ledelse, eller komisk ledelse som det gikk på folkemunne.<sup>68</sup>

### **Skeptiske til medlemskap i Skog og Land**

I de urolige tider var det flere som unnlot å betale fagforeningskontingent. Årsaken var klar, nemlig skepsisen til å stå på medlemslistene. Okkupantene forlangte å få fullstendige lister over medlemmene. Noen medlemmer gikk tilbake til Skog og Land organisasjonen, men mange valgte å stå utenom. Det synes ikke å ligge noe spekulativt i dette fra de nye myndighetenes side, men hensikten var å få en fullstendig oversikt over arbeidskraft til den verdifulle ressurs skogen



I 1937 ble det enighet om en kollektiv overenskomst mellom Skogbrukets Arbeidsgiverforening og Arbeidernes Faglige Landsorganisasjon og Norsk Skog og Land som omfattet Saugbrugsforeningens egne skoger og T.P.R. i Nes, Aurskog, Eidskog, Setskog, Hølandsbygdene, Rømskog, Rødene, Øymark, Aremark, Berg og Idd.

Av overenskomsten går det frem, at Saugbrugsforeningen verdsatte sagmesteren til samme pris som andre sagbrukere med 45 øre per tylft, men betalte mindre for det øvrige sagmannskap. Lastebilkjøerne hadde 1,70 kroner for transport inntil åtte kilometer for tømmer og slip, mens frakt av ferske planker innenfor samme lengde ble betalt med 7,50 kroner per standard.

representerte. I tillegg til medlemslister ble det bedt om opplysninger om skogskoier og mye annet. Et lite tilskudd av medlemmer fikk organisasjonen da Aurskog og Høland Lastebileierforening ble oppløst i 1942 og samtlige medlemmer meldte seg inn i Skog- og Landarbeiderforeningen.

Et annet positivt trekk i slutten av krigen skjedde da Skogbrukets Arbeidsgiverforening og Norsk Skog og Land ble enige om en tariffavtale som skulle tre i kraft ved krigens slutt.<sup>69</sup>

Etter hvert kom det til å vise seg at skogsarbeiderne fikk særbehandling gjennom ekstra bevilgninger av tilleggssrasjoner av matvarer, arbeidsklær, skotøy og fornøylsesartikler, blant annet tobakk og stønad til ferieopphold. Likedan ble det sørget for klare avtaler om lønns- og arbeidsforhold. For områdene rundt Oslo ble det utarbeidet særskilte regler om vedhogst. Forsyningen av brensel til Oslo ble en stor oppgave for skogeiere og skogsarbeidere. For å sikre forsyningene av landbruksprodukter ble norsk ungdom skrevet ut til Nasjonal arbeidsinnsats. Det skjedde blant annet ved at vernepliktig norsk ungdom ble innkalt til arbeidstjeneste.

På Eidsverkets grunn på Bjørkelangen ble det i 1941 reist en slik arbeidstjenesteleir. Mer om dette et annet sted i avsnittet om Skogbruket.

I juni 1943 besluttet ministerpresidenten å sette opp premie til beste individuelle skogsarbeiderprestasjon. Premien besto av ekstrarasjon av tobakk og brennevin.

### Skogsarbeiderne i bedre posisjon etter krigen

Behovet for arbeidskraft ble bare forsterket da 2. verdenskrig var slutt. Til gjenreising av landet trengtes store mengder trematerialer samtidig som trelasteksport skaffet landet verdifull valuta. Skogsarbeideren ble en verdifull ressurs og Skog- og Landarbeiderforbundet styrket sin posisjon i forhold til Skogbrukets arbeidsgiverforening. I denne uvanlige situasjonen hevdet skogdirektøren i fredsåret at landet trengte 45.000 skogsarbeidere. Så mange var vanskelig å rekruttere blant de som tidligere var sysselsatt i



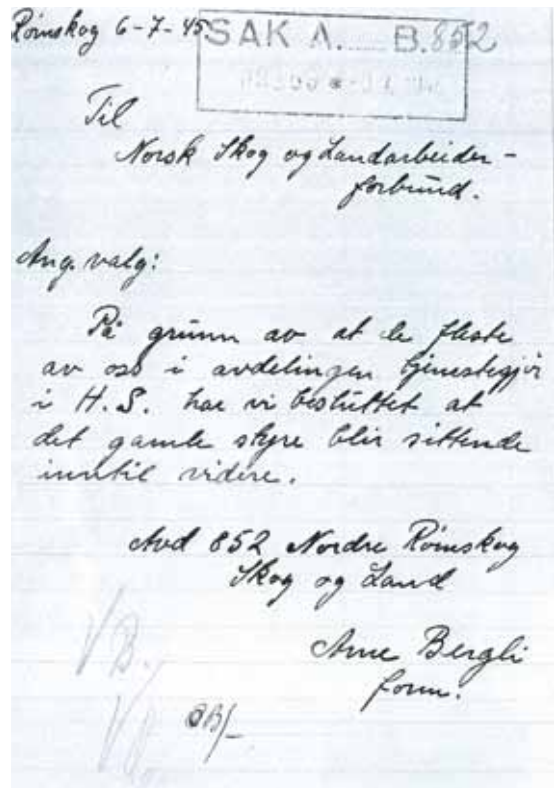
skogen. Man gikk nye veier ved å oppfordre andre yrkesgrupper til innsats i skogen.<sup>70</sup>

Formannen i Skog og Land avdeling 852 Nordre Rømskog, Arne Bergli, skrev i et brev av 6. juli 1945 til sitt forbund at fordi de fleste i avdelingen tjenestegjør i Hjemmestyrkene så har de besluttet at det gamle styret blir sittende inntil videre.<sup>71</sup>

Etter krigen sto skogsarbeideren i en langt gunstigere posisjon enn i 1930 årene da skogeieren var den mektigste. Regjeringens store behov for trelast førte til enorm interesse for avvirkning hos skogeierne. Prisen på trelast steg med en tredjedel i forhold til året før, mens skogsarbeidernes lønninger ikke fulgte samme opptrapping. Misnøyen førte til at Regjeringen grep inn i konflikten høsten 1945 og bestemte at hoggerne skulle få et vintertillegg på en krone mer per kubikk-meter barked tømmer og 50 øre for ubarked virke. For skogsarbeiderne ble dette et lønnshopp uten sidestykke idet prisen steg



Ole Johan Haugen, Nils O. Haugen og Østby har kafferast under tømmerhogst ved Flamyra, vest for Hølvannet. Foto: Thor Haugen, 1964.



I de travle månedene etter at den andre verdenskrig var over, ble det ikke tid til å ta seg av administrative gjøremål. I dette brevet redegjør formann Arne Bergli i avdeling 852 Nordre Rømskog Skog og Land hovedorganisasjonen om at det gamle styret blir sittende inntil videre fordi flere av medlemmene tjenestegjør i Hjemmestyrkene.

Aufotografering fra Arbeiderbevegelsens arkiv.

fra 3,18 kroner til 5,76 kroner per kubikk-meter i grunnpris for barked tømmer.

Skogdirektøren var en viktig medspiller for Skog og Land for å oppnå tryggere og bedre arbeidsvilkår i skogen.<sup>72</sup>

### Stimulerte til økt aktivitet i skogen

Vi skal gå litt nærmere inn i dette viktige dokument.

I følge dokumentet ble det i hver kommune oppnevnt et utvalg på fem medlemmer sammensatt av skogsarbeidere og skogeiere med





*Tømmervelter på rekke og rad ved Oselva i Fjøsдалen i 1939. Denne typen ble kalt rankevelter, og det trengtes erfaring og kunnskap for å lage dem.*

*Godseier Ole A. Stang sammen med hunden inspiserer veltene. Eier: Rømskog lokalsamling.*

herredsskogmesteren som formann. Utvalget skulle stimulere til økt aktivitet i skogen ved å bedre skogshusvær og medvirke til yrkesopplæring og bedre redskapsbruk blant skogsarbeidere. Produksjonsutvalget fikk i oppdrag å søke mulighetene til å skaffe flyttbare koier til trakter hvor det er for få skogstuer. Skogstuen skulle utstyres med filkrakker og slipestein.

Utvalget skulle også påse at det ble ført frem proviant til skogshusværene. I de tilfeller hvor det var bilveier forelå krav om organisering av bilskyss for arbeiderne. Arbeidere som av den offentlige arbeidsformidling ble anvist til skogshogst fikk fri reise til og fra arbeidsstedet i de tilfeller befordringsutgiftene oversteg fem

kroner. Arbeidstakere med forsørgerplikt, som blir formidlet til skogshogst så langt fra hjemstedet at det ikke er vanlig å reise hjem, fikk et fraværsvederlag på tre kroner per arbeidsdag. Uøvede arbeidere som ble formidlet til skogshogst fikk fri opplæring i to uker og tildelt i den tiden dagpenger med 10 kroner per virkedag i tillegg til oppnådd akkordfortjeneste. For uøvede arbeidere var det ønskelig å tilsette særlige instruktører, fortrinnsvis øvede skogsarbeidere som hadde gjennomgått yrkeskurs.

Likedan skulle produksjonsutvalget medvirke til at det hos bygdas handlende føres tjenlig skogsredskaper og kokekar. Til oppgavene hørte også å være behjelpelig med å



*Tømmerkjøring på Gåsa vinteren 1946. Til venstre Gunnar og til høyre Ivar Høisveen. Fotograf Odvar Høisveens hest er i midten.*

skaffe arbeidshjelp. Når arbeiderne var ferdig med hogst måtte det sørges for at disse arbeiderne fikk anvist arbeid, eventuelt i samarbeid med arbeidsformidlingen. Den samme høst opprettet Sosialdepartementet Skogbrukets rasjonaliseringskomitè med hovedoppgave å koordinere tømmerhogsten. Rasjonaliseringskomiteen var bare en forløper for Regjeringens tømmerutvalg som ble opprettet i 1948. Arbeidsinspektøren for skogbruket var forbundets fremste talsmann i utvalget.<sup>73</sup>

### **Landstariff med**

#### **48 timers arbeidsuke og ferie**

Forhandlinger mellom hovedorganisasjonene munnet også ut i en egen landstariff for skogbruket med virkning fra 1. september 1946 med varighet frem til 31. august året

etter. Den var basert på 48 timers arbeidsuke. Blant de mange paragrafer finner man at feriepenger skal godtgjøres med 3,5 % av opptjent lønn. Blant bestemmelsene lå også at hvis avstanden fra skogshusværet til hogstplass er over 2,5 km skal det betales 5 % ekstra. Er strekningen over 3,5 km er tillegget 7,5 % og når avstanden overstiger 5 km skal tillegget være 10 %. Dersom man valgte å bo hjemme og hadde over 2,5 km fra hogstplass ble gangtillegget 5 %. Det var arbeidsgiverens plikt å anvisse losji til de arbeidere som ikke kan bo hjemme, og holde koier og skogstuer i forsvarlig stand. I koiene pliktet arbeidsgiveren å skaffe sengehalm, og sørge for stokkeved når det forekommer i koiens nærhet. I det hele tatt en svært nøyaktig beskrevet og omfattende tariffavtale.<sup>74</sup>



*Tømmerkjørere og hester tar en hvil ved Kuttjern i Botner omkring 1930.  
Fra venstre: Olle på Kullen, Håkon Ringsby, Amund Ringsby og Johan Ringsby. Eier: Kåre Johnny Ringsby.*

### Skog og Land med profesjonelt forhandlingsapparat

I 1948 fikk man også opprettet eget tariff-råd. Fra da av forsvant distriktsvise lønnskonferanser, og det fant sted et organisasjonsmessig skifte i Skog og Land. Fra nå av fikk man et mer profesjonelt forhandlingsapparat på sentralt hold.

Lønnsnemndene var flittig i bruk i etterkrigsårene og bidro til å løse mange lønnskonflikter. Det murret kraftig hos skogsarbeiderne. De følte de ikke fikk god nok lønsmessig uttelling gjennom lønnsnemndene. Høsten 1956 brygget det opp til streik i skogbruket, men den ble hurtig avverget.<sup>75</sup> Stort sett var det fredlige forhold mellom skogeiere og skogsarbeidere i Rømskog. Noen storkonflikt fant aldri sted.

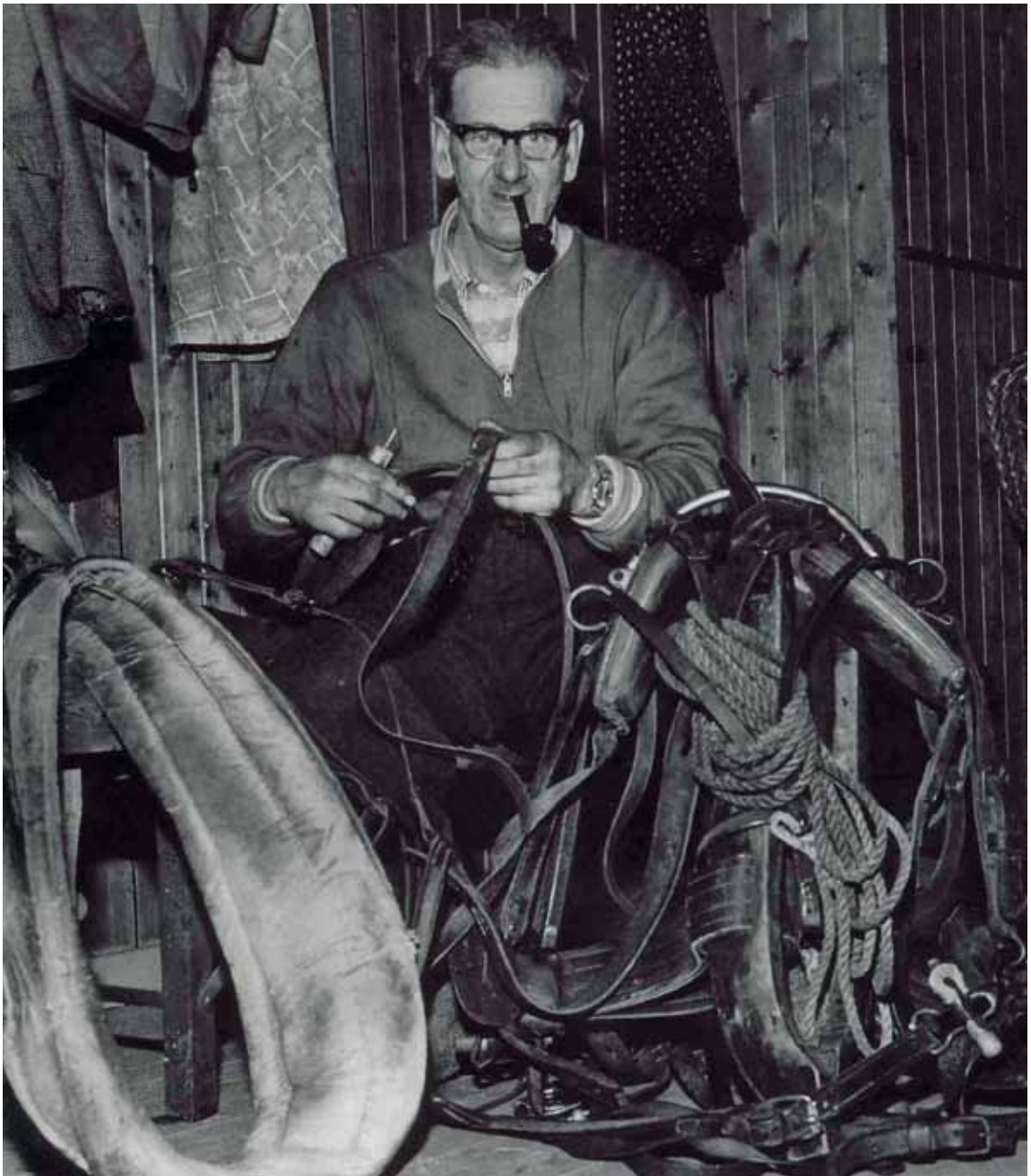
Etter hvert som arbeidsplassene i modernæringen forsvant fant medlemmene i Rømskog Skog og Land andre yrker, og meldte seg således ut av foreningen eller søkte overgang til andre organisasjoner. Noen ble



*Medlem nr 41124 i avdeling 524 Bjørn Nilsen, var medlem i Skog og Land i mange år. Det ble krevd inn kontingent hver måned. Her er de gamle A-merkene byttet ut med en annen merketype i 1988.*

også eiendomsbesittere og meldte seg ut av den grunn. Nordre Rømskog Skog og Land hadde omkring 30 medlemmer på det meste. Alle de lokale skog- og landavdelingene ble senere sammensluttet i Samorganisasjonen på Romerike.





På kjøretøyet skal storfolk kjennes, heter det. Selv om man var stor eller liten, så måtte seletøyet være i orden både til hverdag og fest. Det mente Håkon Delingsby som her har tatt frem snadda, syl og bekatråd for å reparere selen i skjæret av parafinlampa i Rundtjernhytta i Gåsvikskogen.

Skogsarbeiderne var våre første ukependlere. Søndag ettermiddag dro de til skogs og vendte ofte ikke tilbake til bygda igjen før langt ut på neste lørdag. Skogskoiene tilfredsstilte ikke alltid kravene til isolasjon og gikk ofte under navnet «gjennomtrekk». Det fortelles at det var så kaldt at håret frøs fast på brisken de lå på.

Foto: Per Erik Nilssen, 1980.

### Rømskog Skogeierlag

Rømskog Skogeierlag ble stiftet i 1941 med Thor Høgenes som tillitsmann. Det var tittel på lederen den gang. Han virket fram til 1947.

Fra 1948 overtok Ole J. Skattum formannsvervet for 23 medlemmer. Det samme år meldte laget seg inn som medlem i Haldenvassdragets Skogeierforening, og har etter den tid vært knyttet til denne hovedorganisasjonen. Flere av skogeierne i Rømskog har vært medlemmer av styret i Haldenvassdragets Skogeierforening.

De to største skogeierne i Rømskog har valgt å stå som medlemmer i Skogeierforeningen S-50, nå Norskog.

### Skogsdriften

Før 1900 var den produktive økning i skogbruket så liten at den knapt var synlig. Arbeidets drivkraft var muskelkraft, vann- og tyngdekraft. Fra århundreskiftet kom det gradvis en del ny redskap. Dermed kunne hogstkvantumet økes. Frem til 1920 ble det ut av kommunen avvirket ca 20 000 kubikk pr år for salg. I vintersesongen utgjorde skogbruket over 160 arbeidsplasser. Dette var et konkret uttrykk for hvor sentral skogbruksnæringen var for hele bygdas økonomi. Men tallene svingte som kjent fra år til år, og det ga store utfordringer for husholdningene.<sup>76</sup>

Prosessen fra tømmeret ble solgt til det nådde frem til trelasthandleren var lang og omfattende. Hvordan foregikk skogsdriften?

### Merking og leveranse av tømmer

Første ledd i prosessen var uttaking og vurdering av tømmer. Dette var et viktig yrke, som ble praktisert helt fra uminnelige tider. Trelasthandlerne i Fredrikshald engasjerte egne folk til å følge opp tømmerkjøp, og slike fullmektiger ble som regel rekruttert blant bønder i distriktet.<sup>77</sup> Samtidig eide kjøpmennene store skogeiendommer i Røm-

skog. I forrige bind av kulturhistorien så vi hvordan de ble ervervet. (Rømskog bygdebok fra de eldste tider frem til 1902, s. 51–53)

Lokalkunnskap var viktig når det gjaldt organisering og styring av driftene den lange veien fra Rømskog til Fredrikshald. Tømmermerkerne sto dermed mellom barken og veden, siden de måtte ivareta interessene både til oppdragsgiver og leverandører, som ofte var deres egne sambygdinge, venner og familie.

Vurdering og måling var lenge ganske tilfeldig og personavhengig. Bestikkelser var nok et kjent begrep også tidligere. Derfor kom det kongelige bestemmelser om behandling og måling av tømmer, blant annet i 1776 og 1795. Etter hvert som kjøperne pekte ut sine målere blant de mest ansatte skogeiere i bygda, fikk bransjen et bedre rykte. Som beskrevet i forrige bind av kulturhistorien, inngikk trelasthandler og tømmermerker avtale om pris og leveringssted. Tømmermerkeren kontaktet bøndene og sørget for avtale om hogst og levering. Det var bondens plikt å få tømmeret levert til avtalt pris og sted. Tømmermerkeren eller fullmektigen opptrådte hele tiden på vegne av sin oppdragsgiver. Han var kontaktperson mellom leverandør og kjøper, og var pålagt å få til en best mulig avtale. Men trelasthandleren var selv ansvarlig for priser og betalingsterminer. I gode tider med konkurranse om tømmer kunne skogeierne fremforhandle høyere priser.

Siden bøndene fikk forskudd på leveransen, hendte det at de kom på etterskudd og i gjeld til trelasthandleren. Etter hvert som restansene økte, kunne trelasthandlerne kreve sikkerhet i form av pantobligasjon med heftelse i bondens eiendom. Slike bindinger kunne føre til at bonden kom i et økonomisk avhengighetsforhold til kjøpmennene. De var som kjent oftest fra Fredrikshald, og deres fremgangsmåte var en bevisst politikk. Det finnes eksempler på at bonden måtte gå





Her er forskjellige merkeøkser og annet skogsutstyr utstilt i fjøset på Kurvøen. Foto: Finn Wahl, 2009.

fra gård og grunn, slik at kreditoren kunne overta. (Se Rømskog bygdebok fra de eldste tider frem til 1902, side 87–88).

Det var heller ikke alltid lett for bonden å kontrollere regnskapene, som skulle innføres i en såkalt kontrabok, som trelasthandleren var forpliktet til å føre. Dette hadde i gammel tid sammenheng med bøndernes manglende skrive- og regneferdighet. Mellomregnskap og oppgjør var heller ikke alltid like nøyaktig ført, og det kunne oppstå misforståelser og uoverensstemmelser i handelen. Bonden var som regel den tapende part.

Slikt økonomisk uføre var ofte helt uforholdt. Forsinkelser med påfølgende restanser skyldtes mange ganger flom, ufremkommelighet i skogen og dårlige vintre. Under driftene kunne det også være vanskelig å få tak i nok mat til arbeidsfolk og hester. Stundom manglet det tilstrekkelig mannskap og hestekraft.

Uansett var tømmermerkeren juridisk ansvarlig for at bonden, som hadde solgt

og levert tømmer, fikk sitt oppgjør ifølge avtale. Dessuten pliktet tømmerhandleren hvert år på kirkebakken å bekjentgjøre hvem som var deres tømmermerkere i distriktet. Samtidig måtte det opplyses om hvilken fullmakt tømmermerkeren hadde til å gjøre avtaler om tømmerkjøp, hogst og kjøring. Tømmermerkeren utstedte en seddel, som tømmerkjøperen skulle innfri innen 48 timer etter forfalltid. Dersom ikke kjøperen holdt sin del av avtalen, kunne det føre til rettslig inn drivelse. Dette var med andre ord tømmerbondens formelle, juridiske sikkerhet.

### Godkjenning og måling av tømmeret

Etter at tømmeret var avvirket og avbarket, skulle det endelig godkjennes. Lov om tømmermåling kom som kjent i 1928. Skogeierne hadde sine egne målere, såkalte «betingere» som formelt skulle være mellommenn mellom selger og kjøper. Dermed hadde «betingeren» og måleren/merkeren i praksis samme funksjon.

Også «betingeren» var kjøperens representant, og kunne sette betingelser for salget. Det var «betingeren» som godkjente eller underkjente tømmeret. Dette måtte selgeren bare godta, dersom han ønsket å selge. Således fikk «betingeren» stor makt, og etter hvert ble han også tømmermåler. Etter at tømmeret var vurdert og målt, bestemte han kvalitet og prisklasse. Således måtte selgende bønder ta til takke med de tilbud de fikk. Deretter ble stokkene påført den nye eierens merke. Tømmeret ble merket på leveringsstedene ved vassdraget, slik at kjøperen innen rimelig tid var sikret leveranse av det tømmer han hadde garantert for ved utstedelsen av merkeseddelen. Selgeren skulle på sin side motta kvittering på at tømmeret var levert kjøper med garanti om oppgjør innen en viss tid fra merkedato.

Det var ulike regler for de forskjellige vassdragene, og målesystemet kunne være komplisert. På våre kanter ble det brukt engelske fot og tommer frem til 1810, og deretter danske fot og tommer, samt alen. Ved Fredrikshaldvassdraget kom meter og centimeter i bruk ut på 1900-tallet.<sup>78</sup> Det metriske system ble innført i 1882, men enheten alen (62,75 cm) ble lenge brukt sammen med mange andre måleenheter. Derfor var det komplisert å få oversikt over tømmerhandelen.<sup>79</sup> Det var i myndighetenes interesse å få til et enklere målesystem, og kjøpere og selgere ble bedt om å innføre felles ordning. Men selgerne var lite interessert i nyordninger som kjøperne organiserte, og tømmermåling kom stadig opp som tema da de første skogeierorganisasjonene ble stiftet i 1903.

### Transportforhold

Fløyting i grensetraktene var ikke uten problemer. Naturforholdene medfører at de fleste grensevassdrag renner fra Norge til Sverige. Dette gjelder også Rømskog. Mellom Norge og Sverige ble det i 1905 ved

*Hvordan var avsetning og transportforhold for tømmer rundt 1920? Fylkesskogmester Thv. Grindstad gir Statistisk Sentralbyrås skogtelling 1918–1920 følgende beskrivelse av avsetning og transportforhold i Østfold:*

*«Salgsforholdene er meget primitive, og dette har medført at skogeierne praktisk talt har vært henvist til å selge skog på rot. I Fredrikshaldvassdraget finnes det således ikke nogen tømmermålingsforening med nøytrale målere ansatt av skogeier og tømmerkjøper i forening, og i skurtømmerdistriktene savner man en nøytral plankeannammelse. Inntil dette blir ordnet på en eller annen måte, foretrekker man å selge på rot, så man vet hva man får for sitt tømmer.»<sup>80</sup>*

Karlstad-konvensjonen trukket opp en del hovedlinjer som blant annet gjaldt dette. Men etter hvert som utnyttelsen av vassdragene økte og tok nye former, var ikke regelverket bra nok. I tillegg var de to lands lover på vassdragsområdet meget ulike. I 1926 oppnevnte derfor begge lands regjeringer medlemmer til et utvalg. De avga en innstilling i desember 1928 om nødvendige lovendringer for å regulere loverket.<sup>81</sup>

### Fløyting

Som beskrevet i forrige bind av kulturhistorien, har fløyting vært den naturgitte og eldste form for transport av tømmer. Skogbruk, trelastnæring og fløyting dannet en helhet, og drifteveiene i skogen var opprinnelig beregnet på fløyting. Fløytingen i Glommavassdraget varte frem til 1985, og tok slutt i Haldenvassdraget tre år tidligere.

Den nedre og rolige del av elvene var utgangspunktet, og fløytingen ble etter



*Tømmervelte ved Sanda i Bøvika i forbindelse med den store Trandemsdrifta i 1937. Tømmeret ble lagt i rankevelter slik at det var lett å «tulle» det ut i vannet når isen gikk. Alle stokker ble påført merker i hver ende. Tømmeret ble fløytet sørover i Rømsjøen og sluppet ned i Oselva og inn i Dalslands kanal. Eier: Nils Nilssen.*

hvert flyttet oppover vassdragene.<sup>82</sup> Tømmeret skulle føres ut i hovedvassdragene og videre ut mot kysten og industristedene. Det 14 mil lange Fredrikshaldvassdraget gikk fra Hølands- og Markerbygdene frem til Iddefjorden og ladestedet Halden, senere Fredrikshald. Skogsbygdene Idd, Aremark, Øymark og Rødenes var tilknyttet Fredrikshaldvassdraget, mens Rømskog hadde tilhørighet med elver i Sverige. Utløpet av Rømsjøen gikk sørover til vassdragssystemet rundt Stora Lee, og det meste av tømmeret fra vår bygd måtte derfor fløytes via Sverige. Fra Otteid, ved en arm av Stora Lee som går langt inn i Norge, ble tømmeret som skulle til Halden, via kjerrat og Otteidkanalen, fløytet ned i Fredrikshaldvassdraget.<sup>83</sup> (Se

mer om fløyting før 1900 i Rømskog bygdebok bind 2, side 57–61).<sup>84</sup>

I 1903 ble det inngått avtale om tømmerfløyting mellom Gåsvik skog i Setskog og Tukun, Trandem og Bøen. Nye veianlegg på 1900-tallet gjorde det lettere å føre tømmer fra grenseområdene til Fredrikshaldvassdraget. Dette skulle bety begynnelsen på slutten for tømmerfløytingen, først i bekkene, deretter i vassdragene og til slutt også i hovedvassdraget. Fra 1930-tallet fikk veiene såpass standard at de fullt ut kunne brukes til biltransport av tømmer. I 1956 ble også Otteidkanalen utkonkurrert av lastebiler. Da ble det kjørt mye tømmer fra Rømskog over Rødenesfjellet til Rødenesjøen, og tippet der.





*Fløytelag i Langebekk ved fløytetua på Hungers udde ved Røvannet i andre halvdel av 1940-tallet. Fra venstre: Jens L. Sandem, Ole Skogheim, Erling Bergli, Sigurd Haugen, Ole Braaten, Truls Haugen, Anton Jørgensen og Borger Stensli. Foto: Arne Bergli.*

### Skogsarbeid

Næringen var avhengig av både effektiv redskap og rasjonell drift. Helt frem til andre verdenskrig var skogsredskapene stort sett uforandret. Likesom i landbruket var redskapskulturen konservativ, og det tok lang tid før arbeidsfolk ville ta i bruk nye metoder og redskaper. For øvrig er de eldste skogsredskaper og metoder beskrevet på side 65 i bind 2 av bygdeboka.

Skogsarbeidet foregikk stort sett i vinterhalvåret. Som tidligere beskrevet, ble det fra gammelt av brukt øks til felling, kvisting

og barking. «Svans» og barkespade ble tatt i bruk tidlig på 1900-tallet. «Svansen» var en enmannssag som passet best for norske tredimensjoner. Det er en håndsag, omtrent en meter lang. De fleste «svanser» hadde bare trekantede tenner. Annenhver tann skar på høyre side, og annenhver på venstre side. Noen sager hadde nokså fremoverstilte tenner («tiger-fortanning»). De var raske, men krevde god arbeidsteknikk, og egnet seg best for viderekommende skogsarbeidere. I Rømskog fikk svansen liten utbredelse, og man brukte i stedet bogesag.<sup>85</sup>



På 1960-tallet opphørte barkingen av tømmeret i skogen, og skogsarbeiderne begynte å hogge «gråtømmer». Det førte til at tømmeret ble barked på sagbruket. Før barkemaskinene kom i vanlig bruk, ble sagtømmeret barked manuelt. Her er Johan Nilssen i ferd med å barked en furustokk på Torneby sag våren 1972. Foto: Nils Nilssen.

Før 1920 ble bare de største trærne hugget. Redskapene var som før øks, bogesag og stokksag, og det ble som nevnt hugget til såkalt tommetallsblink.

Etter hvert som tømmer også fra vår bygd gikk til sagbruk, ble det forbudt å bruke døbbeøks og døbber, fordi slik redskap ga for mye sprekker og merker i tømmeret. Dermed måtte løftesaksa og snarelenkene overta. Fra da av ble løftesaksa et av de mest brukte redskap i Rømskog.<sup>86</sup> Under krigen tok tyskerne de første motorsagene i bruk. De var store og tunge og trengte to mann.

Tynningshogst ble vanlig etter hvert. Man hugget helst mindre og skadede trær. Denne hogstmåten fortsatte frem til 1950-åra, da flatehogsten begynte å bli alminnelig. Områder med best bonitet fikk nyplanting,



En tragisk ulykke skjedde i Langvasshøgda i nærheten av Nassetra i Flaten-Trosterud Skog 14. november 1977. Anders Nordbø var i ferd med å felle ei gran, men den ville ikke falle. Han felte nabograna, og da han var i ferd med å kviste denne, kom det et vindkast og felte den første grana. Den traff Anders Nordbø med slik kraft at han døde momentant, 50 år gammel. Nordbø var opptatt av sikkerhetsarbeidet i skogen, og det var utrolig at dette skulle skje han. Han var medlem blant annet i kommune- og skolestyret på Rømskog. Foto: Kopi fra Indre Akershus Blad.

mens det ellers var naturlig foryngelse.

Alt tømmer som skulle gå i fløyten, måtte barked for å få god tørk i vårsola. Da ble det mindre synketømmer. Etter hogsten ble tømmeret derfor barked og delt opp i riktige lengder for å få mest mulig fortjeneste av hver stokk. Deretter ble stakkene ført frem på frossen mark til nærmeste vann eller elv for å bli fløytet videre i vårløsinga.

Før 1945 ble det brukt hest til tømmerkjøring, og da stort sett frem til vassdragene. I Rømskog var det mest vanlig med dølehest, for den var god til seigdraging. En veltrenet skogshest kjørte gjerne fra tre til fire og en





Etter en lang og arbeidsom dag i skogen var det ingenting som smakte bedre enn flesk. Panna var med ute i skogen, og flittig brukt inne i skogsbrakka. Brakkelivet kunne by på mange hyggestunder også om man ikke var for kresen på lukt og smak. Blant de faste «husdyrene» hørte lopper og lus som trivdes godt i sengehalmen. Dette motivet er hentet fra Rundtjernhytta i Setskog. Olaf Bolstad (1910–83) sikrer seg en godbit fra fleskepanna til kveldsverd, mens votter, luer, langstøvler, tau og rep godgjør seg over ovnen. Foto: Per Erik Nilssen, 1980.



*Langemåsåstua i Trandemseterskogen var et skogshusvær med to rom, det østre til hoggerne og det vestre til kjørerne. Stua er ikke lenger i bruk for skogsarbeidere. Det østre rommet er nå leid ut til Bjørn Kjelsrud, mens det vestre er åpent for alle. Foto: Nils Nilssen, 2009.*

halv kubikk pr lass, og med hvilepauser var hastigheten beregnet til fire og en halv kilometer i timen.<sup>87</sup> Som beskrevet i bind 2 av bygdeboka, var geitdøning vanligste redskap for tømmertransport med hest på vinterføre. Den kom fra Sverige til Norge rundt 1900.

Fra rundt 1930 begynte man å bygge skogsbilveier i Rømskog. Til å begynne med ble det bare transportert trelast, men etter hvert også utkjøring av rundtømmer. I den første tiden ble tømmeret kjørt til nærmeste fløytingsvassdrag.

### **Skogsarbeidere**

Skogsarbeid hadde høyere status enn gårdsarbeid. Skogsarbeidere var mindre knyttet til arbeidsgiverne og arbeidsplassen enn gårdsarbeidere. Dessuten var skogsarbeid sesong-

betont. Skogeierne utnyttet konjunktorene, mens gårdsarbeidere og tjenestefolket den gang vanligvis var ansatt på årsbasis. Skogsarbeidere på husmannsvilkår hadde sjelden pliktarbeid i skogen. Også dette bidro til å øke skogsarbeiderens status.<sup>88</sup>

Kosten var aldri en del av lønna ved skogsarbeid, og det var vanlig med betaling i penger. Alt skogsarbeid ble betalt etter akkord. Selv om denne arbeidsordningen var svært omstridt, var skogsarbeiderne aldri i tvil om rettferdigheten av akkord som arbeidsprinsipp. Dette skapte en individuell frihet, som gjorde at skogsarbeideren bestemte sin egen dagsrytme, og hvor lang arbeidsdagen skulle være.

Også skogeierne var knyttet til praktisk arbeid i skogen. Både skogsarbeider og





*Koia i Langtjennhøgda ca 1925.*

Noen steder ble det brukt jordkoier eller en blanding av jordkoier og tømmer, som husvær for skogsarbeiderne. Denne koia lå i Østtukken skog, og den gang eid av familien Anker. Eierrepresentant Ole Anker Rasch ble senere disponent og øverste sjef for Saugbrugsforeningen, Halden. Ole Ringsbu som sitter i døråpningen var Ankers mann i Rømskog. Han ble Rømskogs første «skogoppsynsmand» ansatt i Statens Skogoppsyn. Skogvernloven av 1932 lå til grunn for en overgang fra høstningsbruk til produksjonsskogbruk, eller fra dimensjonshogst til bestandsskogbruk. Denne overgangen bød på en del vanskeligheter da det grep inn i eiendomsretten, men den ble bra på sikt både for tilvekst og masse. Ole Ringsbu var med og blinket mesteparten av trærne som ble hogd i Rømskog, og senere som Herredsskogmester i distrikt 4 i Østfold, også i Marker. Koia viser hvor elendig skogsarbeiderne hadde det, men tida var sånn. Ved behandling av lovforslag for husvær 1914 uttalte formannen i Det Norske Skogselskap, konsul Axel Heiberg, bl.a.: «De skogsarbeidere som ikke tåler vårt nuværende stell i skogen kan helst gå hjem til mor». Ved Lågabbortjenn og i Vortungsneset er det også rester etter jordkoier.

*Eier: Knut Ringsbu*

skogeier var skogskarer. Det var ikke uvanlig at skogeiere bodde i koia sammen med arbeiderne sine, og de var ofte på samme jaktlaget. Dermed fikk skogsarbeiderne et fellesskap med sine overordnede som gårdsarbeiderne ikke hadde. Skogeierne tapte ikke ansikt på grunn av dette fellesskapet, selv ikke innen eget sjikt. Det tjente til deres ære å ta del i det barske skogslivet.<sup>89</sup>

I gode tider var det stor virksomhet både i skogen, og der tømmeret ble fløytet. Det

fantas ingen arbeidsmiljølov. Når det var fint vær, var det bare å stå på så mye som mulig. Arne Bergli forteller at han og Jens L. Sandem et år hadde arbeidet 60 timer hver i løpet av fire døgn.<sup>90</sup>

Skogsarbeid var både farlig og slitsomt, særlig tømmerfløyting. Det fortelles at engang det ble en lei floke i en smal foss i Langebekk, måtte en mann senkes ned med tau for å prøve og skjære av den eller de stukkene som skapte floka. Han lyktes med

dette, og den på denne tid svenske fløytesjefen Persson, berømmet vedkommende, og sa at den jobben var verd mange penger. Da var det en av de andre fløytera som sa at han syntes floka var mer verdt der den lå. Fløytekara i Langebekk hadde nemlig daglønn.<sup>91</sup>

Selv om Langebekkfløytinga kunne være et slit, var den likevel noe man så frem til etter en vinter med tømmerhogst og kjøring i skogen. Fløytinga var en fin avveksling i en lys og trivelig årstid. Det var nok med adskillig vemod at de siste stokkene ble fløytet i 1965. Siste fløytedag var 5. juli, og de som var med i det siste fløytelaget var Arne Bergli, Erling Bergli, Sigurd Haugen, Ivar Krog, Johan Nilssen, Jens L. Sandem og Borger Stensli.<sup>92</sup>

I mellomkrigsåra var det mange skogsarbeidere i Rømskog, og det var særlig stort behov for arbeidskraft på Sundsrud, Flaten og Trosterud. Flere av hestekjørerene var småbrukere fra bygda, og det trengtes også kjørere og tømmerhuggere fra bygdene omkring. I 1920-åra var det spesielt mange fra Setskog, Høland og Odalen. De arbeidet og bodde i skogsbrakker hele sesongen, og her vokste det frem egne arbeidermiljøer.

Skogeierne satte opp husværene, og standarden kunne variere. Håkon Ramberg (1898–1972) arbeidet i Sundsrudskogen. Saugbrugsforeningen sto for driften. Han forteller at han og faren en vinter lå ved Aurekulp. Her var det satt opp ei ny hytte på ca. fem ganger fire meter, laftet av rundtømmer. Det var også jordkoier. Hytta skulle romme 12 mann. Det var to over- og undersenger på langveggen, og en på kortveggen bak døra. Det var et vindu i sør og øst med spisebord ved hvert vindu. Midt på gulvet sto koieovnen med to sett ringer, og ovnsrøret gikk opp gjennom taket. Foruten bord og krakker skulle det også være plass til matkister. Potetsekker var dyttet under sengene. Flesk og andre matvarer som ikke tålte varme, var lagt i kasser. De ble spikret fast



*Hvilested i Seteråsen vinteren 1951. Det første som skjedde ved hogstfelt var å lage «hvilarstelle». Det fungerte for mange unggutter som den tids videregående utdanning, for samtaletemaene var omfattende under hvilepausene. Det var vanlig å ha to hvilepauser i løpet av dagen. Med på bildet: Erling Bergli, Torbjørn Nilsen, Bjørn Nilsen, Mads Sletten, Jens Sandem og Truls Haugen. Foto: Johan Nilssen.*

på ytterveggen. På noen knagger innenfor døra ble det hengt våte ryggsekker og seler. Det var trangt om plassen når 12 mann var kommet inn og skulle begynne matstellet. Potetene ble kokt i en felles gryte, mens de hadde egne stekepanner, som ble hengt på ytterveggen etter bruk. Fra pannene rant det fett som størknet, og svullene var til stor glede for tertiten. Verst var det når alle kom gjennombløte fra skogen, og hengte klærne i taket over ovnen. Det meste av det våte tøyet måtte nok tørke på kroppen. Det ble sammensatt luft når dampen fra de møkkete klærne blandet seg med lukt av potetkoking og os fra fleskepanner. De fleste røykte også tobakk. Lufta ble enda mer blandet når kjørerne la fra seg våte seler med stram hestelukt. Luftforurensning var ennå ikke blitt noe problem. Det var en luke i taket som det var mye uenighet om. «Når det blei for kvælmt, lurte je mei te å åpne luka. Straks

### Skogsarbeidere forteller

Tømmerdrift og skogsarbeid skapte en egen arbeiderkultur. Under tømmerdriftene hvilte karene to ganger om dagen, og hvilestedene var noen av de viktigste kulturfaktorer i bygda. «Vi måtte samles rundt kaffevarmen på «Hvilarstellet», som det heter på rømsjing. – Slike steder var en slags videregående skole for de fleste rømsjinger. Nå er de borte, og det er blitt større avstand mellom folk.» En av de mange tilreisende skogsarbeidere skal ha uttalt at det ikke fantes noe mer feststemt sted gjennom en hel vinter enn «hvilarstellet» her på Rømskauen». Her var det samhold og hygge, og ikke minst mange interessante samtaleemner. Foruten å ta opp rent faglige spørsmål, var det mange humoristiske innslag og spennende fortellinger. Historiene som ble fortalt, kunne være både humoristiske og vågale. Flere av dem var selvopplevd.

«Her har det vært mange pratmakere, og man kunne høre historier om Huken, svenske Per og Hytten. Og om han Jul Bråten og han Anders på Kullen eller ho Berte på Røvassfallet.»<sup>96</sup> Fortellingene gikk på folkemunne, og kunne fortelles mange ganger. De bidro til å live opp hverdagen langt der inne i skogen.

«Da Hytten bodde på Lukashytta, kom det beskjed fra Rømungsneset om at det var kommet en vær (sauebukk) dit med navnet hans på klaven. Sammen med den var det et lite værklam uten kjennemerke. Hytten dro til Rømungsneset og henta begge. «Er du sikker på at den vesle væren er din?» sa'n Paul. «Ja, han kjenner far sin,» svarte Hytten.»

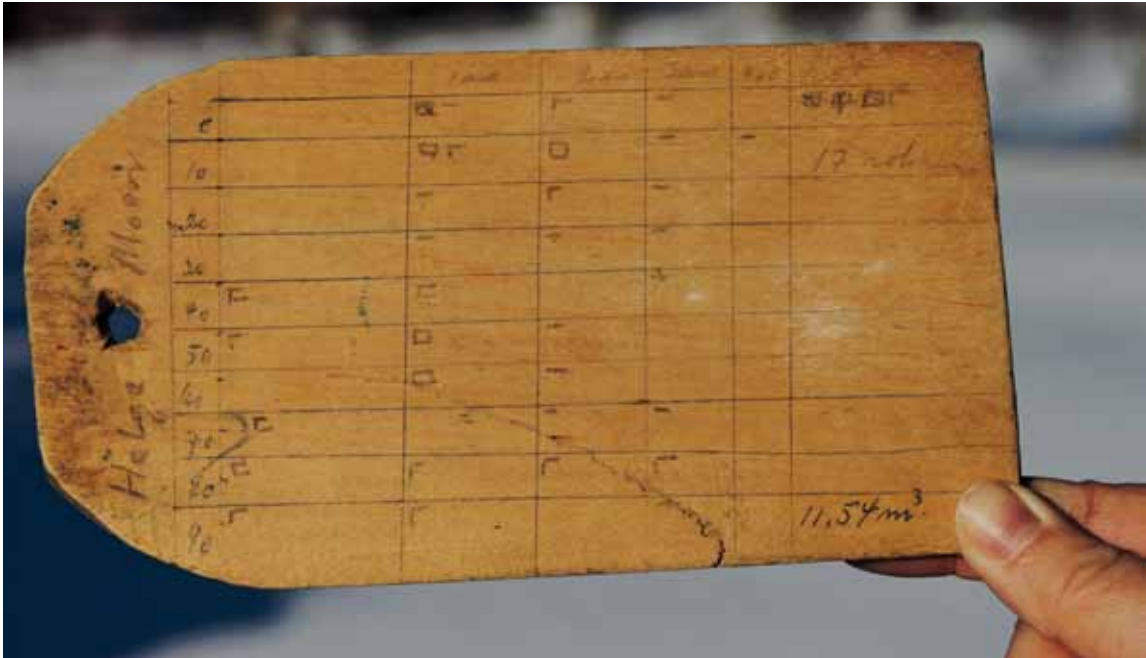
Jul Bråtens verden var liten. Den var stort sett begrenset til skogen og nabolaget på begge sider

av grensen ved Utroa. Han var ikke vant til større utflukter og selskapeligheter. En gang ble han bedt i et finere selskap, trolig hos godseier Ole A. Stang på Nes. Hit kom det ansatte både fra Oslo, Rømskog og andre steder. Da de satte seg til bords, fikk Jul en borddame. Hun var av den fine og selskapsvante typen, og forventet seg en kavaler. Jul visste ikke riktig hvordan han skulle forholde seg, og konsentrerte seg om det som var på tallerkenen. Etter en stund ser damen indignert på ham og sier: «Si meg, bruker dere ikke borddame der du er fra?» Jo da,» svarer Jul, «men vi eter først».

Det hendte at folk gikk i vannet under fløyting, og det går mange historier om det. «Det var mye fløyt i Langebekk. En gang hadde han Nils Fallet og han Gustav på Gate fått i oppdrag å ta damtrea i Fjørbeekktjernerdammen. Da de hadde tatt noen planker og skulle ta en til, så glapp haken hans Gustav, og han dro på ryggen ned fløyterenna og forsvant. Han Nils rusla nedover langs elvekanten for å se om det var noen mulighet for redning. I en kulp fikk han se en støvel, kjekka fløytehaken i den, og dro den til land sammen med han Gustav som var helt uskadd. «Du Nils,» sa'n Gustav, «detta må du inte berette till noe mennesje.» «Je ske tie, men det blir nok spørt,» sa han Nils, og det ble det.»

«Ho Berte på Røvassfallet hadde ord på seg for å være svær til å jamre og overdrive, og ble ikke tatt særlig alvorlig. Men en dag kom det beskjed til Klubben om at broren hennes var død. Skredder'n på Klubben og Spellhauger'n dro av gårde med materialer og verktøy for å ordne med kiste og få ham til bygds. De traff ho Berte og lurte på hvor han lå. «Nei, nå har'n gått en tur, men han kommer snart igjen, så de får vente lett», sa ho Berte. «Nei, nå blir det inga venting, Berte, og neste gang du sender bud på oss, så tar vi'n som han er,» sa Skredder'n.»<sup>97</sup>





Stikkfjøl av tre og blyant ble som regel brukt av tømmermålerne, fordi skriften var lett å pusse ut når arbeidsdagen var endt, og tallene ført i en bok. Slik kunne man bruke den samme fjøla flere ganger. Helge Moen var en av de mange som benyttet en slik metode. Foto: Per Haugen, 2012.

var det en frøstøll gubbe færdi te å lække den igjen.”<sup>93</sup>

### Utenbygds skogsarbeidere

Ramberg forteller videre at det var stor trafikk i Sundsrudskogen vinteren 1928, og alle koier hadde fullt belegg. De fleste arbeidsfolkene var utenbygds, og mange kom fra Høland. Det ble satt opp ei hytte i Røytjennvika i Risen, som ble kalt Risenholm. Sør for Røytjenn lå det fra før ei skogshytte, som ble kalt Laura-Dahl. Her var det husrom for både huggere og kjørere. Det var også ei mindre stue ved Køllfurutjenn, og ei større ved Engemåsan. Det var stor trafikk over Røytjenn og ned til Risen. Tømmerlassene gikk stadig ned i bakken, og alle hadde bjeller på hestene for å varsle møtende trafikk. De som kjørte oppover, måtte komme seg av veien i tide. På tømmerveltene ble det lagt store stabler. Når det var fullt, ble tømmeret

lagt ut på isen. Når vårløsinga kom, ble det floytet videre til de respektive mottakere.

Ramberg ble bedt om å være med Olaf Ringsby og merke tømmer. Han leide seg en kjørekar og påtok seg arbeidet. Det var mye merking på våren og utover sommeren. På den tid var huggere og kjørere ferdig med sine arbeidsoppgaver, og køyene ble stående tomme. De fem i merkelaget fikk dermed Aurekulpstua for seg selv.

Så snart tømmeret på den islagte Risen var målt og merket, flyttet merkelaget til Flatastetra for å måle tømmeret på Rømungen. Hytta var ikke noe særlig innbydende sted å komme til. En i mannskapet ble derfor satt til å skure, og stua hadde nok ikke vært så ren på 50 år. Han klipte til og med blonder av aviser og hengte opp som gardiner.

Da karene var ferdig på Rømungen, flyttet de tilbake til Risen for å ta fatt på landtømmeret. Det var blitt lyse netter, og «villmarks-



*Kopperud mølle var i drift fram til 1964/65, og var den mest sentrale mølla i Rømskog. Flere møllere betjente denne mølla. Den siste av dem var Ingvald Nyengen.*

*Møllerens fremste oppgave var selvsagt å male godt mel, men det lå en tidkrevende prosess før man kom så langt. Kvernsteinene måtte til enhver tid være skarpe, og her sto og falt det mye på møllerens ferdigheter. Som de fleste kvernbruk hadde Kopperud mølle sin storhetstid når det var godt om flomvann. Eier: Bjørn-Erik Lauritzen.*

livet i storskogen var herlig». Vår informant fikk også tid til å skyte tiur. Når han om dagen sto på tømmervelta med stikkboka, og gjentok alle ropa fra han som brukte klavan, hendte det nok at trettheten meldte seg etter flere netter på tiurleik. De fisket også røye. Karene var hjemme hver helg og hentet proviant og fiskeutstyr.<sup>94</sup>

Johs. Ramberg forteller at skogsarbeiderne kunne høres på lang avstand når de kom kjørende langs veien. «De hadde store gamper på 11 kvart og med bjeller på skåka store som vellingklokker. De provianterte på Tørnbybutikken. Her fikk de kjøpt kaffe, margarin, (noen kalte det revetalg), sirup,

og noe de kalte bergensbrød. Like viktig som maten var tobakken, og blå og grønn Tiedemanns snus. På Tørnby fikk de også kjøpt høy. Pressa høy fra Marius Komnes på Bjørkelangen ble videresolgt på butikken. Og så fikk de selvsagt kjøpt havre, mais og noe de kalte ruggris.»<sup>95</sup>

## Bedrifter

### Møller og sagbruk

Rømskog har aldri hatt noen storindustri, og de fleste bedrifter var mindre foretak. Tidlige industrielle tiltak i bygda var bekkemøller og små vannsager.



*Mannskapet på Langvassaga våren 1937.*

*Fra venstre: Olaf Forsberg, Asbjørn Skau, Ove Haga, Mads Sletten, Hemming Sletten, Kristian Solbakken, Thomas Myrvold, Rolf Ramberg, Kasper Engen, Johan Kongtorp, Agnar Sletten. Fotografen Johan Sundsrud var også en av mannskapet. Saganlegget ble påbegynt høsten 1936 og fullført året etter. Sagbruket førte til stor virksomhet med tidvis to skift. Kjørere, hoggere, målere og sagarbeidere fra Rømskog og omegn, men også langveis fra, lå i hyttene rundt i Sundsrudskogen.*

Lite rasjonell drift og dårlig skjøtsel førte til at skogenes tilstand var i tilbakegang frem til begynnelsen av 1900-tallet. Fra tiden rundt første verdenskrig og fremover kom det mange damp- og dieseldrevne gårdssager, som også produserte for salg. Flere slike sagbruk var mobile og ble brukt etter behov på ulike steder i bygda. Noen av sagene, som Rømskog sag A/S og Torneby sag, var i drift helt til opp til våre dager.

Nedgang i tømmerprisene førte til at det særlig i 1920- og 1930-åra ble bygget mange små sagbruk på enkelte gårder. De skar først og fremst for å dekke lokale behov, og produksjonen var dermed begrenset. De fleste sagene var flyttbare og drevet med motorkraft, særlig dampmaskin. Noen få anlegg som Trosterudsaga, gikk med vannkraft, og her var det turbindrift.<sup>98</sup> De fleste sager

fikk kort levetid, og det har sammenheng med svingninger i tømmerpriser, skiftende markeder og trelastkonjunkturer i sin alminnelighet.

Mølla ved Kopperudfossen fikk turbin rundt 1910, og Ole Bergquist hentet den med hest på Bjørkelangen stasjon. Det var et mindre vassjul midt mellom dammen og mølla, og dette dro en takstikkemaskin. Den gang var det vanlig å tekke tak med takstikker, som ble lagt i enmeterskoster og solgt i fanner. I 1923 ble mølla solgt til kommunen, og Karl Wallander fra Grums i Värmland var møller. Etter siste krig ble mølla igjen solgt til private, og vi skal senere se at det da var mindre virksomhet. Kornet som ble malt, gikk mye til dyrefôr.

For øvrig var det et sagbruk i Steinbyfossen, der det også var møllebruk i





*Plankekjøring fra Römungsnäset og Flatasetra midt på 1930-tallet. Materialene ble kjørt til oppsamlingsplassen i Boviken. Det var tydeligvis livlig trafikk med mange lastebiler. Den fremste bilen er en Chevrolet, modell 1931, med Elof Olsson, Johan Buer og en ukjent sittende foran. Ellers deltok svenske arbeidere fra Boviken og traktene rundt. På 1930-tallet var det populært å lage vinterbilveier, men ble ikke alltid like stor suksess, fordi vintrene varierte. Foto: Privat.*

1840-åra. Det var fremdeles virksomhet her i 1882, for da skjedde en tragisk ulykke på saga. Erik Andersen Nylenna fikk forkledet sitt inn i sagbladet og ble drept. Da det ble bygget elektrisitetsverk her i 1923, var det få rester igjen av sagbruket.<sup>99</sup>

### **Små sagbruk med kort levetid**

De fleste sagbruk i Rømskog kom etter 1920, og fikk kort levetid. De var små og drevet uten vannkraft. Det var stort sett bygdas egne folk som drev slike sager, og råstoff ble hentet fra egen skog eller i nabolaget. Hvorfor kom disse sagene såpass sent, og med så kort varighet? Tilgang på råstoff var aldri noe problem, men transporten av ferdig virke var vanskelig. Da lastebiler fikk innpass i mellomkrigsåra endret situasjonen seg vesentlig. Foretlet trelast kunne nå kjøres direkte til

markedene. Også sommerhugget kubb kunne kjøres direkte til Saugbrugs eller Borregaard. Før bilenes tid var Rømskog henvist til å levere sitt tømmer i uforetlet stand gjennom svenske vassdrag.<sup>100</sup>

Den lokale foredling av trevirke var likevel begrenset og møtte utenbygds konkurranse fra sagbruk som lå nærmere markedsplassene. Lang og kostbar transport var et fordyrende element. I 1920- og 1930-åra ble det som kjent skåret trelast på flere sager drevet med flyttbare dampmaskiner. Slike lokomobiler ble satt opp ved Torvhaugene ved Langvannet, på Flatasetra, på Nybru og på Römungsnäset. Trelasten ble kjørt med lastebiler på vinterveier over frosne vann og myrer, og det meste gikk inn i Sverige. Etter krigen var ikke dette lenger lønnsom driftsform.<sup>101</sup>



*Lokomobilen ble installert på det nye sagbruket på Flatasetra i 1939, og var i drift fram til krigsutbruddet i april 1940. De fleste som jobbet der var svensker, og kunne ikke etter april 1940 komme over grensen. Lokomobilen sto på Flatasetra fram til 1979 da Anders Stang (bildet) ga den til sin fetter Ole A. Stang i forbindelse med etableringen av et landbruksmuseum på Maarud Gaard. Lokomobilen ble fullstendig restaurert av verksmester Ivar Jørgensen på Maarud, og står nå under et eget tak ved siden av låven på Maarud. Eier: Anders Stang.*

Jørgen Jovall anla rundt 1920 ei sag på Trandemsætra. Den ble drevet av råoljemotor og hadde en spindel med bare ett blad, samt balansevedkappe. Saga ble nedlagt i 1927, og motoren havnet etter en omflakkende tilværelse på Folkenborg Museum på Mysen, der den nå står. I 1928 bygget Jørgen Jovall en ny sag rett nord for veikrysset mot riksvei 21.

Sagtømmeret ble fremdeles hentet fra egen skog. Noe tømmer ble også innkjøpt fra naboer.<sup>102</sup> Saga hadde to blader for kant-skjæring og kløving, samt vedkappe. Den ble drevet av en lokomobil på 10 hestekrefter og fyrt med sagflis. I 1935–36 ble det bygget to åpne hus for tørking av bakhunved. Dampmaskinen var i bruk frem til 1952, og saga fikk elektrisk drift året etter. To, tre år senere ble den nedlagt og revet.<sup>103</sup>

På nordre Haukenes var det en gårdssag

med råoljemotor. Foruten å skjære til husbehov, skar den takstikker for salg. Saga ble anlagt ca. 1920, og var ikke i drift etter 1928.

Leirviksaga var andelssag og bygget i 1929. Den brant 9. oktober 1943, og ble satt opp igjen. Den var i drift frem til 1965. Før Rømskog Sag kom, hadde denne saga størst produksjon i bygda. En vanlig sesong vinter og vår varte 100–150 dager, og det var også virksomhet her om sommeren og høsten. Daglig skur var rundt 20 tylfter, og dette utgjorde 4000–6000 kubikkmeter i året.<sup>104</sup> Også saga ved Eidet var av betydning i en periode.<sup>105</sup> Dessuten var det en sag ved Nordgardslund.

Nybrusaga ble bygget ca. 1934 og drevet med oljemotor, og etter hvert med lokomobil. Den ble nedlagt før 1950. Saga på Flatasetra var dampsgag og anlagt en gang før 1920. I 1939 ble den bygget om, og var





*Nybrusaga slik den så ut i 1936. Den lå i vika ved innløpet til Oselva, og var i drift fram til slutten av 1940-tallet. Det synes at det var stor aktivitet, med tømmerbom i sjøen til venstre, og plankestabler i bakgrunnen. Før saga kom i drift, var sagområdet en fin sandstrand. Nå er sjøbunnen dekket med sagflis. Ole A. Stang eide også ei sag i Östervallskog. Den lå i vika nedenfor Tangen i Bön, og ble kalt Tangensaga. Det var den største saga i området, og ble drevet av en fastmontert dampmaskin. Den var i drift til begynnelsen av 1950-åra. Eier: Rømskog lokalsamling.*

i drift fram til krigsutbruddet i april 1940. Noe av årsaken til nedleggelsen var at det var vesentlig svenske arbeidere på saga, og under krigen hadde de ingen mulighet til å komme på jobb. Også Langvassaga fra 1937 var dampsga. Saghuset ble senere benyttet til elgbane på skytterbanen.<sup>106</sup>

Bøsaga ble bygget i 1930, og Venemostua ble flyttet dit som husvære for arbeidsfolkene. Andreas Kind ble ansatt som skogbestyrer og sjef for saga. I de første åra ble det skåret relativt store tømmerpartier både ved Bøsaga og Fjørbeekktjennsaga. Det ble kjøpt lastebil til planketransport, og Håkon Ringsby var sjåfør.<sup>107</sup>

Ragnar Tønsberg fra Aurskog anla Torvhaugsaga på begynnelsen av 1930-tallet. Han var da vel 20 år gammel, og hadde tatt med

seg en transportabel saginnretning drevet med råoljemotor. Han kjøpte tømmer på rot i Langvasshøgda, og sagbruket var i drift frem til 1938. Da flyttet han til Årnes og anla et større anlegg der.<sup>108</sup>

Gravlidalsaga ble bygget ved veikrysset ned til Dalen, og ble bare brukt til husbehov og til skur for skogshus. Den ble drevet av traktor med kraftuttak og fikk kort levetid.<sup>109</sup>

Også Oppstusaga som ble anlagt vest for husene på Ringsby etter siste krig, var kun beregnet på husbehov. Den ble drevet av traktor med kraftuttak frem til 1952, da det kom strøm fra Marker og dermed elektrisk drift.<sup>110</sup>

Gode transportforhold fra produksjonssted til markedene var avgjørende for lønnsomheten. Hvor ble dette ivaretatt i Rømskog?



*Trandemsætersaga i 1952. Eier: Jørgen Dahl.*

### Nødvendige kjøreveier

Først ble det bygget vei fra riksgrensen ved Østtukun til Fjørbeekktjern. Saga her ble bygget da bilveien var ferdig i 1932. Lokomobil og det mest nødvendige sagutstyr ble kjørt med lastebil gjennom Sverige. Johannes Skau kjørte lokomobil som tilhenger over flytebrua ved Hagasundet og gjennom Sverige uten større problemer. Saga var i drift frem til ca. 1940. Året etter ble lokomobil som hadde drevet saga, leid bort til Jens Frangs sag ved Hølvannet. I 1946 var den kommet tilbake til Fjørbeekktjern, og deretter flyttet til Hellehølen.<sup>111</sup> Det ble skåret ganske mye på saga ved Fjørbeekktjern i 1930-åra. Men det ble altså slutt i 1940, da krigen kom, og svenkegrensa ble stengt. Like etter krigen hadde Anders og Gudbrand Taraldrud blinket hvert sitt parti vest for Langebekk for salg på rot. Lundeby og Langebrekke kjøpte partiene, men satte som betingelse at saga ble flyttet til Hellehølen. Her ble det også bygget nytt husvære.<sup>112</sup>

Foranledningen til flytting av saga til

Hellehølen var at Lundeby & Co. i 1946 kjøpte et større tømmerparti på rot i Østtukunskogen. Dampmaskinen kom da med på flyttelasset. Det måtte skaffes nye materialer til saga, og Ole Moen fikk i oppdrag å frakte disse gjennom Sverige. Men han ble stoppet på tollstasjonen, og måtte returnere med lasset. De fant da ut at det var best å lesse av på Kurøen, og kjøre det hele med hester til Hellehølen.<sup>113</sup>

I 1928 kjøpte Hans Taraldrud fra Rødenes og sønnene Anders og Gulbrand det som var igjen av P. M. Ankers eiendommer i Rømskog. De anla to sagbruk drevet av lokomobil. Det var Fjørbeekktjennsaga ved riksgrensen og Bøsaga øst for østre Bøen.

Etter at Grytebekksaga ble nedlagt, ble den neste saga på Tårnby bygget av Anders Taraldrud på begynnelsen av 1930-åra. Dette var en sirkelsag med to blad og vedkappe. Drivkraften var lokomobil, og det var virksomhet frem til rundt 1960. Saga for-edlet for det meste tømmer fra egen skog, og planker og bord ble særlig solgt til Oslo-distriktet. I sesongen skaffet sagbruket



Rast under elgjakta i Sundsrud 1937.

Kaffe og matpause mellom elgtomme drev var situasjonen i Rømskog den gang. Det ble ikke skutt noen elg i dette laget i slutten av trettiåra. Fra venstre skimter vi: Kristian Lien, Hemming Sletten, Kasper Engen, Anders Sundsrud, Simen Moen, Ragnar Hagen og Jørgen Sletten. Fotografen Mads Sletten var også med på jaktlaget, samt en del flere.

arbeid til 11 mann.<sup>114</sup> Hans Taraldrud fra Tårnby anla en oppgangssag i 1971.<sup>115</sup>

Vortungsaga ble anlagt da bilveien fra Nordli til Vortungen var ferdig i 1938. Saga var utstyrt med kant- og kløvblad, samt vedkappe. Den ble drevet av lokomobil med sagflisfyring, og var i drift til 1953.<sup>116</sup>

Noen virksomheter var knyttet til skog og myrer der det var mulig å produsere kull, tjære, bek og torvstrø. Ved egnede torvmyrer, ble det frem til 1940-tallet produsert torv, som ble brukt til strø for husdyr. Strøet ble lagt i floren (renna) nedenfor båsene og egnet seg til å suge opp urin fra storfe. Dermed ble gjødsla lettere å håndtere ved utkjøring på jordveien, og gjødselsemnene i urinen ble bevart. Samtidig var torv et meget godt tilskudd til skrinn sandjord. Torvproduksjonen var først og fremst bestemt for det lokale marked. Sticking av torv foregikk i

mai og juni, og Jørgen Dahl husker torvproduksjonen på Trandemsetermosen i 1930-åra. Han har gitt en utførlig beskrivelse av produksjon, arbeidsmetode og redskap.<sup>117</sup>

Hva slags andre utmarks næringer fantes det?

### Utmarks næring

Det er tidligere beskrevet hvor viktig utmarks næringene var for levekåra i Rømskog. Mens jakt og fiske i våre dager først og fremst er sport og fritidssyssele, var det matauk i det gamle samfunn. I tidligere tider kunne viltbestanden variere sterkt, og det skyldtes nok først og fremst rovdyrplagen. Elgen har til alle tider vært blant det viktigste matnyttige vilt. Småvilt, fugl og pelsdyr tjente både til matauk og økonomisk gevinst. De mange beretninger om jakt, fangst og fiske utgjør en vesentlig del av Rømskogs natur-, kultur- og





*En vellykket harejakt på 1920-tallet et sted ved Vortungen. Mannen til venstre er ukjent. I midten Andor Ljøner, og til høyre Ole Bergquist. Ole var fra Nordli, og jaktet først og fremst vestover i skogen. Harehundene på den tiden var som oftest «blandingshunder», men Andor Ljøner har med seg en Hygen. Hygen var ved siden av dunker den eldste norske harehundrasen, som ble rendyrket i Norge fra ca 1850. Eier: Rømskog lokalsamling.*



*Jørgen Jovall med barnebarnet Jørgen J. Dahl ved sølvrevfarmen på Trandemsætra ca 1932. Eier: Jørgen J. Dahl.*

ernæringshistorie. Ikke minst de ulike metoder og det sosiale samvær var en viktig del av jakt- og fiskekulturen. Samtidig får vi innblikk i en vesentlig del av bygdefolks mentalitet og identitet. De mange pasjonerte jegere og fiskere er i seg selv kulturbærere.

Fra slutten av 1920-åra og frem til 1940 var det en viss satsning på pelsdyr, og de fleste tiltak var andelslag. Næringen gjaldt særlig sølvrev, men det var også forsøk med ilder. Mink kom ikke før på 1960-tallet. På Hagan i den søndre del av bygda var det pelsdyrfarm i noen år. Hovedeier var Conrad Nilsen fra Setskog.<sup>118</sup> Det ble bygget revefarm på Haukenes nordre på slutten av 1920-tallet, og den var i drift helt opp mot krigen. Vetterhus fra Nordfjordeid skaffet avlsdyra, og han var også med som røkter og veileder. I den siste tiden før krigen overtok Thor Høgenes, og drev farmen alene frem mot 1940.<sup>119</sup>

Flere prøvde seg med pelsdyr i den nordre del av bygda. Emil Ringsby på Steinby satset på sølvrev i noen år frem mot krigen, og det samme gjorde Andreas Tukkensæter på Tukusetra.

Jørgen Jovall og Sigurd Dahl anla en sølvrevfarm på Trandemsætra rundt 1930. Også dette var et andelslag, og ble nedlagt i 1938–39. Anlegget var ganske stort. Alle hus og nettingbur er fjernet.<sup>120</sup>

Vi skal senere beskrive pelsdyrnæringen etter siste krig. For øvrig vises det til et eget kapittel bakerst i boka om jakt, fangst og fiske skrevet av Per Erik Nilssen.

### Handelsfolk og butikker

Folk var som tidligere stort sett selvforsynt med kjøtt, melk, smør, ost, egg og fisk. I vår bygd skortet det mest på korn- og kolonialvarer, som måtte kjøpes utenfra. Foruten brødmel var det behov for kaffe, sukker, salt og krydder. Noen bønder som produserte smør og ost, solgte gjerne til butikker i nabolaget, og kjøpte kolonialvarer for penger



*Jøden Moses Abelsson, mest kjent som Moses Appelsin, var en kjent veiens vandringsmann i 1930-årene. Han besøkte grensebygdene titt og ofte, og var en populær gjest i mange hjem. Han bar sin skreppe på en kjepp. Den inneholdt stoffer og mye som interesserte husmora. Kjeld Magnussen har tegnet vandringsmannen slik han husker ham.*

de fikk. Matvaremangelen var mest følbart i krigs- og krisetider. Kort avstand til svenske grensebygder var til stor fordel, og kunne også gi varer det var vanskelig å skaffe hjemme. Husholdningsredskaper, gjenstander til innredning, klær og sko ble for det meste kjøpt utenfra.

### Omførselshandel

I bygder med spredt bebyggelse og lange, vanskelige veier foregikk det ellers mye såkalt omførselshandel. Skrepperarar og omreisende kremmere solgte varer på dørene. Noen av dem kom fra Sverige, mens andre var tater eller jøder.

Jøder hadde gjerne stoffer og tøy å tilby. Informanter beretter om en handlende jøde som ble kalt «Moses Appelsin» og egentlig



het Abelson. Kjeld Magnussen møtte ham like før krigsutbruddet i 1940, og forteller at han var tykk og kvapsete. Han bar to store koffertene, en foran og en bak på ryggen, bundet sammen med en taustump. Han gikk fra sted til sted med tunge bærer. Om sommeren hørtes han på lang avstand, mens han pustet og peste. Koffertene var fylt av mange slags varer; bendler og band og luktendes vann. Under krigen greide han å rømme til Sverige og unngikk dermed å bli tatt av tyskerne.<sup>121</sup>

Taterne solgte helst visper, sleiver og gjenstander i metall. De fleste produktene hadde de tilvirket selv. Det kom også noen omreisende selgere fra Oslo og andre byer i både Norge og Sverige. «Gårdfarehandlende» eller «Boråsere», som de også ble kalt, hadde privilegium til å reise rundt og selge vadmel og annet ulltøy, samt tradisjonelle svenske husflidsprodukter. Selv om de helst oppsøkte byene, dro de også gjerne gjennom grensebygdene.<sup>122</sup>

Omreisende handelsfolk representerte ofte et fremmed og fargerikt innslag i bygdemiljøet, og mange av dem tok inn på Bøen, der det var gjestfritt hus og rause forhold.<sup>123</sup>

### De første faste butikker

En regnskapsprotokoll fra 1859–61 viser at det på den tid var organisert handel i Rømskog.<sup>124</sup> De første butikkene var trolig på Sandem, Flaten og Vestby, og butikkdriften var dermed knyttet til gårder. Kristian H. Sandem og Ole G. Fladen betalte handelsskatt for 1859–61, og var dermed registrerte handelsfolk. I 1870 betalte Johan Vestby, og i åra frem til og med 1874 betalte bare «Handelsforeningen» («Husholdningsforeningen») handelsskatt. «Handelsforeningen» var en firmabetegnelse på en rekke samvirkelag, og dette kan ha vært den første spire til kooperasjon i Rømskog. Samvirkelaget vil bli mer utførlig behandlet i et senere kapittel.

Det var raske eierskifter og flytting av

handelsvirksomhet. Olaus Olsen Høgenes kjøpte den såkalte «Husholdningsforeningen» i 1875. Dette var altså det samme som «Forbrugsforening», en spare- og handelsforening, og forløper for den kooperative bevegelse.

På den tid ble også Theodor Bøhn landhandler og drev visstnok på Sundsrud i noen år. Frem til 1879 var det bare handel på Haukenes, og i 1880 hadde Jørgen Ramberg betalt handelsskatt. O. Olsen, Halvor Ous & Co. og Jørgen Ramberg betalte handelsskatt i 1882.<sup>125</sup>

Veiløp og togforbindelse fikk stor betydning for utvikling av butikker. Noen av dem ble, som vi skal se, også poståpnerier. Da østre linje åpnet i 1882, og det ble togforbindelse til Mysen, var det tre butikker med to handelsmenn i Rømskog. Amund Kind drev på Søndre Trandem, mens Olaus Olsen hadde butikk på Nordre Haukenes og i den gamle tollstasjonen på Trosterud.<sup>126</sup> Kjøpmennene dro med hest til Mysen stasjon for å hente varer.

Da Aurskog-Hølandsbanen fikk forbindelse til Bjørkelangen i 1896, ble de tre butikkene i Rømskog poståpnerier. Tre ganger i uka hentet de post og varer på Bjørkelangen.<sup>127</sup> Butikken startet egentlig på kjøkkenet med omsetning av margarin, sukker, mel og gullvafler. Virksomheten var i utgangspunktet basert på svenskehandel. Kolonivarer som kaffe, te, sukker, tobakk og etter hvert sørfrukter ble en viktig del av sortimentet.

Fra 1882 var det butikk i den gamle tollstasjonen på Trosterud, men den fikk kort levetid. I mange år var Utroa uten butikk, inntil Andreas og Erik Eriksen rundt 1955 startet butikk på Husa. Men etter noen år ble butikken nedlagt. Dette var i begynnelsen av 1970-åra. Dermed ble Utroa igjen uten butikk, og en del av handelen gikk over til Sverige.<sup>128</sup>

I 1888 var Johannes August Rasmussen

Skau landhandler, og butikken hans på Skjønhaug på Vestsida ble drevet frem til 1900. Jørgen J. Tørnby (1905–96) forteller at Johannes August en tid bodde på Fjellstua, der han hjalp faren sin med å brenne tjære og koke bek.

Tørnby beretter videre at da Johannes Skau begynte å handle på Skjønhaug, kjøpte han lastebil, og kjørte varene selv. Han kjørte også over Rødenesfjellet, selv om veien var smal, krokete og svært bratt. Han hadde med seg hjelpere, og da de kom til Kastebakken, måtte de gå ut, og hjelpe til med å skyve bilen opp.<sup>130</sup>

Johannes Skau (1905–98) forteller selv om butikken og telefonsentralen på Skjønhaug. I butikken var det mest trafikk om kvelden da folk kom hjem fra skogsar-

beid. «En hadde høgge sund øksa si, og skulle ha ny øks, og da mått'n te butikken etter den, og flere slike ting, og da kunne det bli mye folk etter hørt.» Samtidig fikk de spurt nytt, og snakket sammen.<sup>131</sup>

Olaf Ringsby startet handel på Trosterud i 1900, og frem til 1903 var det tre landhandlere i Rømskog. Samme år startet også Theodor Jørgensen Moen sin virksomhet, slik at det ble fire landhandlere i 1903.

I 1911 sluttet Amund Kind sin handel, og deretter var det tre landhandlerier igjen. Det var på Tørnby vestre, Skjønhaug av Haukenes og Trosterud.<sup>132</sup>

Johannes August Rasmussen Skau bygget huset på Skjønhaug først på 1900-tallet, og butikken på Haukenes ble da flyttet dit. Senere ble også poståpneriet på Haukenes flyttet til Skjønhaug, der det også ble telefonsentral.<sup>133</sup>

Brødrene Thorvald og Anton Tørnby åpnet på begynnelsen av 1900-tallet butikk i bryggerhuset på Tørnby vestre. Omtrent samtidig startet Markus A. Moen og Johan A. Moen sin geskjeft på Vestre Trandem. Anton Tørnby bygget i 1913 nytt hus på Fredhjem og flyttet sin handelsvirksomhet dit. Stedet ble kalt «Butikken» (nåværende Tørnby Landhandleri). Butikkene ved Trandem ble da nedlagt.<sup>134</sup>

Mot slutten av første verdenskrig drev et provianteringsråd butikk på Tørnby vestre. Her kunne det kjøpes margarin laget av hvalfett, brun farin og såkalt «landsmjøøl». I 1916 ble det, som vi senere skal se, opprettet et provianteringsdepartement som var et midlertidig tiltak under den pågående krig. Hver kommune ble pålagt å etablere provianteringsråd med kriselager av mat og forråd.

Johan A. Moen leide i 1915 «Butikken» av Anton Tørnby, og drev den frem til 1919. Anton Tørnby overtok da «Butikken» igjen. I 1926 kom Moen tilbake og kjøpte den. «Butikken» ble ti år senere solgt til Torkel Tørnby.

*Johannes August Skau gikk senere på underoffiserskolen og ble befalingsmann i militæret. De menige hadde hilseplikt på overordnede, og rømsjinger kunne av og til ha problemer med å underordne seg. De var ikke vant til det i skog- og landbruksarbeid. Skau på sin side tok reglementet alvorlig. Da han i eksisen møtte Gust Moen, som var menig, og ikke hilste, måtte Skau refse ham for det. Da oppsto følgende ordveksling: Skau: «Vet du ikke hvem jeg er?»*

*Gust: «Jo, det veit je væl det, du er sønn te bekokokern på Fjellstua, du.»*

*Her var det altså ingen respekt for en overordnet, og Skau måtte derfor gjøre sin plikt for å opprettholde disiplinen. I Rømskog var det for øvrig ikke populært å stikke seg frem, for da ble man regnet for å være «nærete». Men en befalingsmann i tjeneste måtte se bort fra rangordningen i det miljø han kom fra. Han måtte følge militær ordre.<sup>129</sup>*



*Skjønhaug var et sentralt hus på Vestsida. Her var det butikk i to perioder. De siste varene ble solgt straks etter krigen. I tillegg var det posthus fram til slutten av 1960-tallet, og telefonsentral fram til 1973.  
Eier: Rømskog lokalsamling.*

I åra 1913–56 var det bare én butikk i nordre Rømskog, og det var «Butikken».

Landhandleriene har helt opp til våre dager vært viktige møteplasser og en del av det sosiale liv i bygda. Moderne selvbetjeningsbutikker og kjøpesentra er ikke i stand til å skape den samme atmosfære og kultur.

For å kunne opprettholde en lønnsom handel var det nødvendig med et stabilt befolkningsgrunnlag. Men det var som vi har sett, et av bygdas største problem. Mangel på arbeid, plasser og gårdsbruk førte til at enkelte rømsjinger også etter 1900 valgte å forlate bygda.



*Anton Tørnby og kona Kirsti, bygde Tørnby Landhandleri «Fredhjem», med leilighet i annen etasje. Kirsti var fra Trysil, og byggestilen bar preg av det. De eide butikken fra 1913 til 1926 og solgte virksomheten til Marie og Johan A. Moen. Da Johan døde i 1935, ble landhandleriet solgt til Rebekka og Torkel Tørnby.  
Eier: Eva Tørnby.*



## Kapittel II

# UTVANDRING

I Rømskog var skogen ikke bare viktigste råstoffkilde, men også den fremste levevei. Lønnet arbeid i skogen og fløyta var sesongbetont, og det var mange om beinet. Når det ikke var arbeid å få, reiste mange unge menn ut av bygda, og få nye kom inn. Befolkningsutviklingen i perioden 1865–1900 forteller noe om det. I løpet av disse 35 år var folketallet sunket fra 606 til 492, en reduksjon på over 18 prosent. Dette var en dramatisk nedgang, som illustrerer det ensidige og konjunkturømfintlige arbeidsmarked. Samtidig var det som vi har sett, lite jord å få tak i, og både arbeids- og eiendomsmarkedet bidro til å presse folk ut av bygda. Det som tiltrakk, var mulighetenes land på andre siden av Atlanterhavet.

I forrige bind av kulturhistorien er det beskrevet hvorfor og hvordan mange søkte til Amerika for å skape seg en ny fremtid der. Utvandringen fra Rømskog fortsatte også etter 1900, og flere rømsjinger gjorde lykke i det nye landet. Som kjent emigrerte de fleste til Minnesota, Dakota, Iowa og Wisconsin. Noen dro til Canada.

Ifølge Ebba Taraldrud utvandret bortimot 450–500 rømsjinger til Amerika i tidsrommet 1838–1935. Ifølge hennes beregninger dro 131 menn, 101 kvinner og rundt 230 barn i løpet av 97 år. Hun har for samme periode også registrert alle svensker og nordmenn som flyttet frem og tilbake over grensa. De fleste søkte tjeneste og ektefelle. Vel 70 kvinner dro fra Sverige til Rømskog. Blant mennene var det mange drenger, klokkehandlere og fabrikkarbeidere. De reiste gjerne fra sted til sted før de endelig slo seg ned for å stifte familie.<sup>135</sup>

### Bosettinger

Vi skal i det følgende møte noen av dem som utvandret til Amerika. Olaf Ous, født 1869, reiste til Amerika i 1892. Han bosatte seg i Minnesota og Dakota, og gjorde det bra. I 1920 dro han hjem og kjøpte eiendommen Belsrud i Boviken i Sverige. Han døde i 1970, 101 år gammel.<sup>136</sup>

Våren 1910 dro brødrene Anders og Paulinus Johannessen Husa over Atlanten, og året etter fulgte broren Emil. Anders og Emil bodde i Amerika resten av livet. Paulinus vendte hjem, og reiste enda en gang til Amerika. Da han til slutt kom tilbake, giftet han seg og bosatte seg på Nes.<sup>137</sup>

Anne og Nils Nyland forlot Rømskog høsten samme år.<sup>138</sup> Anne var født på Ødegården. De var nygifte, og slo seg ned i byen Roseau i Minnesota. Her møtte de landsmenn, og slektninger hjalp dem den første tiden i det nye landet. En onkel var farmer, og med hans hjelp ble også de farmere. De fikk nybrottsjord, og startet med to tomme hender. De måtte bryte opp skogbevokst prærieland, og brukte okser til å dra opp stubber. Okser ble også forspent plogen, og fra år til år ble stadig mer jord lagt under plogen. Med mye slit greide de etter hvert å rydde en gård på 400 mål godt dyrket jord.

Første vinteren de var i Amerika, drev Nils med vedhogst for en mann i nabolaget. Betalingen var ganske tilfeldig, og en gang fikk Nils en slump «hønekylinger» for utført arbeid. I håp om å få egg tok han kyllingene med hjem. Men etter en tid begynte «hønene» å gale. Dermed ble det suppenmat i stedet for egg.

Tidene var ikke så gode i Amerika heller rundt 1910 og frem til ut på 1930-tallet, men bedre enn i Norge. Da han begynte å hugge tømmer, kunne han tjene to kroner dagen.

I distriktet der Anne og Nils bodde, var det tradisjon med en årlig Rømskog-fest for alle som stammet fra bygda. Det kunne komme opptil 70 mennesker på slike sammenkomster, og mange av dem var født i Amerika.<sup>139</sup>

Tørris Kjernmoen emigrerte til USA påsken 1911. Han skrev dagbok under overfarten og sendte brever hjem.<sup>140</sup> Dette materialet sammen med hans notater danner et viktig kildegrunnlag for livsløpet i Amerika. I sine mange brev til søsteren, Signe Braaten, berører han også personlige følelser i forhold til hjembygda og familien der. I et av brevene uttrykker han savn over jula i Rømskog: «Her er ikke noe jul. Jeg skulde se at jeg fik en jul hjemme en gang». Samtidig lurte han på om han og gjenlevende familie-medlemmer ville kjenne hverandre igjen etter alle de år han hadde vært i Amerika.<sup>141</sup> En slik følelse av fremmedgjøring var nok ikke uvanlig blant emigranter som hadde oppholdt seg lenge hjemmefra. For øvrig tok som nevnt mange med seg sine tradisjoner fra gamlelandet. Dette gjaldt nok særlig familiene. Tørris Kjernmoen giftet seg ikke.<sup>142</sup>

### Overfarten til Amerika

Han forlot Norge 15. april 1911, og vinket til dem som sto igjen på kaia så lenge de var synlige. Båten seilte via Kristiansand til England. I Liverpool 18. april kom agenter som skulle besørge den videre overfart. Emigrantene var stilt opp i rekker, men ingen agent kom til den rekka Tørris og hans medreisende sto i. 20. april lettet skuta anker, og det var smått med både kahytt og mat. Det var mye folk om bord, og det var også vanskelig å få stelt og vasket seg. Uvær, sjøgang og sjøsyke var uunngåelige opplevelser. Etter

noen dager måtte alle som ikke var vaksinert, koppevaksineres. De måtte vise frem armen og arret etter vaksineringen.

1. mai fikk de landkjenning, og dagen etter la båten til kai. Hverken koffertene eller emigranter ble undersøkt, men alle ble sett inn i øynene. Norske og svenske emigranter ankom Saint Paul i Minnesota 5. mai med tog. Tørris satte seg på en krakk, og det kom en mann og satte seg ved siden av ham. Han talte et uforståelig språk, som må ha vært engelsk, men gikk over til å snakke norsk. Da han fikk vite at Tørris var rømsjving, fortalte han at det var mange derfra på de trakter. 7. mai var Tørris fremme hos sin onkel og tante, og reisen var til ende.

Her fikk han til å begynne med gårds- og skogsarbeid, og han var også med på å melke kuer.<sup>143</sup>

Tørris var dermed en av de heldige som ble møtt av slekt og kjenninger i det nye landet, og fikk arbeid med det samme. Andre dro over uten å kjenne noen, og uten å kunne engelsk eller noe annet fremmedspråk. Slike emigranter reiste sannelig ut i det ukjente.

Torkel Braaten, født i Rømskog 21. februar 1893, utvandret til USA i 1912. Også hans bror Nils dro over, og ble der hele livet. Dette er et klassisk eksempel på utvandring og et fascinerende livsløp. En eller flere i familien eller nærmiljøet reiste først, og andre fulgte etter. Brev og beretninger gjør oss i stand til å følge Torkels karriere.<sup>144</sup>

Han var 19 år gammel da han emigrerte. Utdannelsen var to dagers skolegang i uka fra han var syv til 14 år gammel. Han gikk i skomakerlære hos Axel Moen, og arbeidet for ham i åra 1907–12. Deretter bestemte han seg for å emigrere til USA. Men først måtte han klarere utreisen med norske myndigheter. Det var tvungen militærtjeneste, og han fikk papirer på fritak, og at han var «single». Hans eldste bror, Teodor, fulgte ham til Christiania på avreisedagen, og han

opplevde der sin første tur med automobil fra hotellet til dampbåten. Ferden over havet startet 21. april 1912 med den britiske dampbåten «Salmon». Første anløp var Hull i England, og de reiste videre med tog til Liverpool på vestkysten. 30. april gikk ferden videre med dampbåten «Franconia», og 9. mai ankom han Boston i USA. Derfra dro han med tog til Granite Falls i Minnesota, der broren Nils oppholdt seg. Neste morgen ble han kontaktet av Emil Wiig, som var en av guttene Nils arbeidet sammen med. Broren var med andre ord allerede etablert i miljøet. Emil spurte om Torkel ville se sambygdingen Hjalmar Ringsby pløye langs veien. Dette var trolig Hjalmar Eriksen, født 1888, på Nedstua Ringsby. Også andre på dette bruket hadde tidligere emigrert. Peder Halvorsen og Kristine Amundsdatter Ringsby utvandret allerede i 1868, og var blant de første utvandrere fra Rømskog.<sup>145</sup>

Torkel Braaten arbeidet i juni–oktober 1912 hos en dansk gårdbruker i nærheten av Granite Falls. En dag mens han arbeidet på gården, kom Gunder Moe og spurte om han ville arbeide som skomaker hos ham i Granite Falls. Torkel takket ja og reparerte sko hos Gunder Moe i månedene oktober 1912 – april 1913. Deretter ble han frem til desember 1913 jernbanearbeider på Great Northern Railroad i den nordlige delen av Minnesota. Samme måned ble han igjen skoreparatør. Denne gang i Portland, Oregon. Etter den tid arbeidet han vekselvis som skomaker i San Francisco og Portland.

I 1918 ble han amerikansk statsborger med de plikter og rettigheter det medførte. Samme år giftet han seg med Metha K. Svendsen og fikk tre barn med henne. Fra april 1918 til januar 1919 utførte han militærtjeneste i US. Army, og fortsatte året etter og i de påfølgende år som skomaker for mange firmaer og butikker.

I april 1931 åpnet han sitt eget skomaker-



*Torkel Braaten var innehaver av skomakerbutikken, The Blue Eagle Shoe Shop ved 322 6th Street, Richmond, California. Dette var den tredje og siste butikken han hadde. Foto: Hazel Braaten, 1941.*

verksted i Richmond, California, og arbeidet en tid halv dag i firmaet A. Gardella i samme by, senere også i andre firmaer. Han åpnet egen butikk i Richmond i mars 1933, «Blue Eagle Shoe Shop. Shoe Repairing». Denne flyttet han to ganger, og drev den frem til 12. desember 1955, da han måtte selge firmaet på grunn av sykdom.

Torkel Braaten døde 27. desember 1962 etter et langt og arbeidsomt liv i den nye verden. Han besøkte aldri hjemlandet og var en av dem som gjorde det bra.



Brødrene Nils og Torkel Braaten, 24. august 1941. Bildet er fra Sacramento i California da Nils besøkte sin bror Torkel. Nils arbeidet for the BOWER company og bodde i Montevideo, Minnesota hele tiden i USA. Han giftet seg med Signe Engen 27. november 1917. Hun var hjemmeværende. De hadde ingen barn. Foto: Hazel Braaten.

Også Tørris Kjernmoen gjorde suksess i Amerika. På linje med de fleste innvandrere hadde han hatt mange ulike jobber. På brev-papir fra 1932 står han oppført som Dealer in Standard Oil Products, McIntosh, Minnesota. Han drev med andre ord en bensinstasjon her. Dette var under depresjonen, og han skriver i brev til sin søster Signe Braaten våren 1932 at det var stor arbeidsløshet i USA.<sup>146</sup> Etter det økonomiske krakket i 1929 var det ikke uvanlig at noen emigranter reiste hjem igjen. Men både Tørris Kjern-



Tørris Kjernmoen (1882–1956) fra McIntosh i Minnesota iført klær han selv laget av biter fra dressprøver. Ifølge en amerikansk avis hadde han disse klærne på seg regelmessig. Foto: J. W. Norman, Fosston, Minnesota.

moen, Torkel Braaten og andre rømsjinger holdt stand og gjorde det bra til tross for nedgangstider.

Tørris Kjernmoen døde 14. november 1957.

### Veien til Midtvesten

Hvor i USA slo emigrantene seg ellers ned? De fleste rømsjingerne dro til Minnesota, Dakota, Iowa og Wisconsin, mens andre bosatte seg i Canada. I disse områdene lever det ennå etterkommere fra Rømskog, og det finnes bevart flere





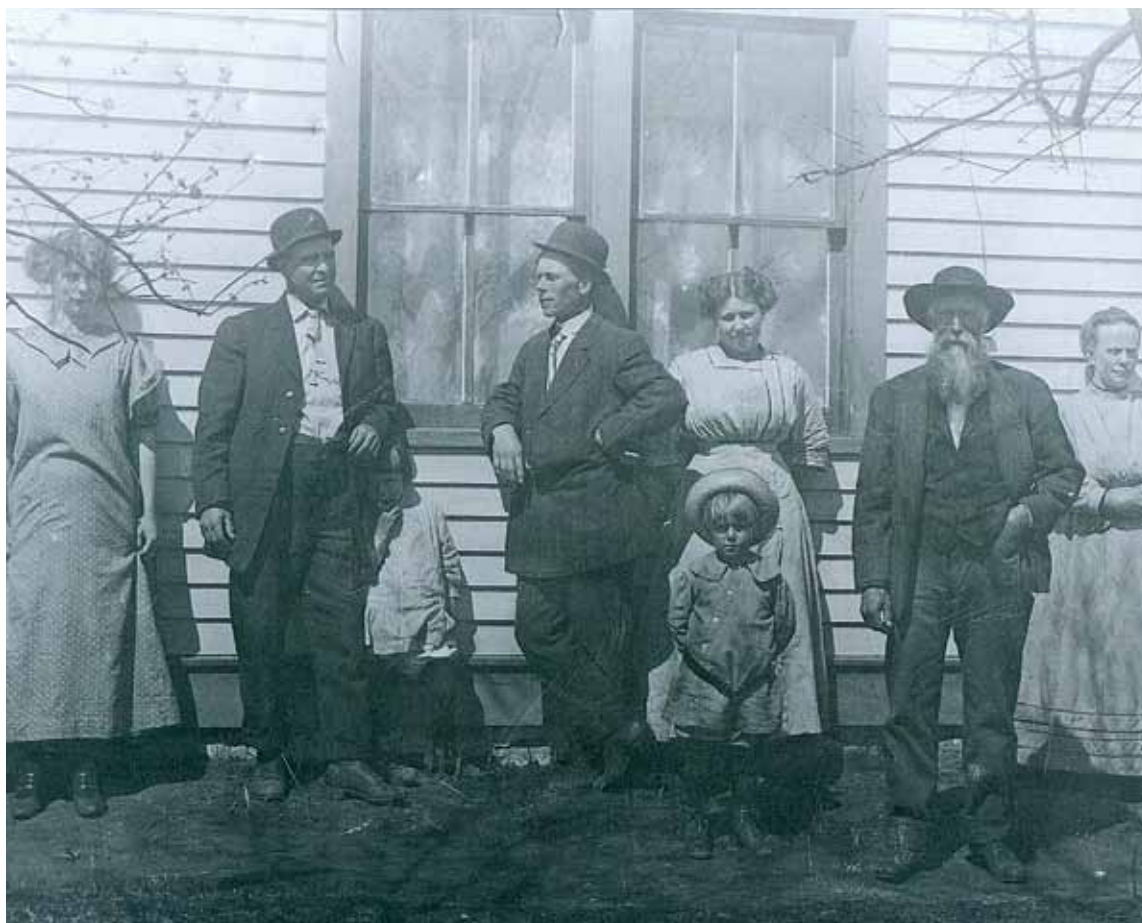
*Louis Ramberg (1883–1924) som «mail carrier» (postkjører) i Southern Minnesota. Eier: Johs Ramberg.*

stedsnavn fra hjembygda. Minnesota var et særlig populært sted for emigranter fra Rømskog og Setskog.

Som nevnt, var også Canada et viktig reisemål i mellomkrigstiden. Dyrtid, dårlig lønn og arbeidsløshet i de harde 1920- og 1930-åra ga dårlige fremtidsutsikter på hjemstedet. I noen tilfeller bekostet enkelte norske kommuner enveis billetter til Canada fordi det var billigere enn å ha folk på «sosialen». Noen ga billige lån som skulle tilbakebetales etter en viss tid. Canada trengte arbeidskraft til en voksende skogindustri. Her var det altså ikke snakk om å rydde nytt land. Canadiske selskaper averterte i norske aviser etter skogsarbeidere, og den canadiske stat sendte

representanter til Norge for å orientere og godkjenne dem som ville reise over. På linje med andre emigranter måtte de også gjennomgå en grundig legeundersøkelse.

Det var helst unge, ugifte menn som grep muligheten til å få arbeid i Canada. Dampskipsbilletten kostet i 1920-åra 400 kroner, og togreisen til Winnipeg kr100.<sup>147</sup> Slike arbeidstilbud må ha vært fristende for enkelte skogsvante rømsjinger, som ønsket å komme seg videre frem i livet. En av dem var Ole Ringsby, som kom til Stony Plain i Alberta. Han dro til Canada våren 1926. Reisen gikk fra Göteborg med «Drottningholm» 27. mai, og med ankomst Halifax i Canada 4. juni. Derfra gikk ferden vestover, og i Alberta traff han folk fra



*Fra Ramberg var det fire brødre som utvandret til Amerika. Halvor f. 1849, Johan f. 1851, Anders f. 1855 og Kristian f. 1871. Kristian var den siste som reiste. Han bodde på Kind i Rødenes da han ble enkemann med 6 mindreårige barn. I 1911 dro han, mens barna ble igjen på forskjellige gårder i Rødenes og Rømskog. Barna ble sendt over til Amerika et halvt år senere.*

*Johans familie i Amerika. Fra venstre: Ida Ramberg Trandem (datter), John Trandem (gift med Ida), Judith Trandem (deres datter), Louis Ramberg (bror til Ida), Leah Ramberg (kona til Louis), Howard Ramberg (sønnen deres), Johan Ramberg (far til Ida og Louis) og Ingeborg Ramberg (kona til Johan). Eier: Johs Ramberg.*

hjemtrakten. Det var «Åke i Bakken» og Ole på Nytomt fra Langvassdalen. Rundt 1930 kjøpte de sammen en gård i Stony Plain. Ole fikk i 1932 en lang beretning fra Olaf Ringsby, som fortalte om hjemlige forhold.<sup>148</sup> Høsten 1938 reiste Ole hjem på besøk. På grunn av krigsutbruddet året etter, ble det ingen tilbakereise til Amerika. Han ble derfor boende hjemme på Trosterud,

stiftet familie og levde her til sin død i 1985. Men han besøkte venner og naboer i Stony Plain i 1972 og 1979.<sup>149</sup>

Foruten depresjon og reduksjon av befolkningen var det flere andre bekymringer. Både tildragelsene i 1905 og opptakten til første verdenskrig ga mørke skyggevirkninger også i Rømskog.



«Amerikakofferten» til August Haugen. Slike koffertar var fast bagasje ved utvandringen. De var laget av tre, metall eller lær. Denne er laget av finér og beslått med metall. Kofferten ble kjøpt av Jan Einar Gjemble på auksjonen på Sundrudhaugen i 2005. Foto: Jan Einar Gjemble, 2010.



Ole Ringsby og Åke Andersson foran et av husene på eiendommen i Holborn Stony Plain, som de kjøpte sammen med Olaf Andersson i 1928. De traff hverandre helt tilfeldig i Stony Plain i Alberta Canada samme år, og bygde senere våningshus, låve og grisehus. Eiendommen lå fire norske mil vest for Edmonton. Den var på «quarter of a section», som tilsvarte 640 mål. En section er en engelsk mil i firkant, på omkring 2650 mål. Eierne hadde en grei arbeidsdeling, Ole var bonde, Olaf snekker og Åke kokk. Eier: Hemming Ringsby.





August Haugen (1866-1956) fra Sundsrudhaugen var i USA i to perioder, fra 1888–1901 og 1903–1908. Han overtok Sundsrudhaugen som leilending i 1908 og døde her i 1956. Han var utsatt for et uhell i USA, og ble invalid resten av livet. Etter at han kom tilbake til Rømskog bygde han et lite hus på Sundsrudhaugen som han kalte Amerika. Bildet er tatt av Louis Oleson i Fertile, Minnesota. Eier: Roar Hagen.



### Kapittel III

## KRIGSFRYKT I FREDSTID

Greensebygda Rømskog som i århundrer hadde vært et krigenes landskap, var forskånet for krigshandlinger etter 1814. De påfølgende år var en fredstid med nasjonsbygging til følge.

Dette førte til økt nasjonal bevissthet, og etter hvert ønske om å bryte ut av personalunionen med Sverige. Det dramatiske og historisk avgjørende år 1905 var opptakt til en ny periode i vår historie. Hvilken innvirkning fikk dette på Rømskog?

Bygder som hadde følt krigens svøpe, var særlig urolige når det lå krig i luften. I etterdønningene av unionsoppløsningen i 1905, lå en ny krig med Sverige snublende nær. Etter Stortingets vedtak 7. juni og folkeavstemningen i august var unionen med Sverige i realiteten oppløst, og spenningen mellom de to land økte utover sommeren. Folkeavstemningen 13. august gjaldt kort og godt ja eller nei til Stortingets vedtak 7. juni om unionsoppløsningen. I hele Smålenene var det kun åtte nei-stemmer. En av dem var Hans Anton Taraldrud fra Rødenes. Han var aktiv i lokalpolitikken, og var bygdas ordfører i perioden 1896–98.

Svenskene forlangte forhandlinger, som startet i Karlstad 31. august. Ennå rundt midten av september var det stor uenighet mellom partene. 13. september ble det utstedt mobiliseringsordre fra kommanderende general i Norge. Også på svensk side var det mobilisering.<sup>150</sup>

Skytterlagene ble trukket inn i beredskapen. Det gikk en bølge av forsvarsbegeistring over det ganske land. Mange menn mellom 18 og 23 år meldte seg som frivillige

til landets forsvar. Rømskog skytterlag ble som omtalt i forrige bind stiftet av blant andre Andreas A. Kjernmoen i 1881. Før 1893 var det i Norge to organisasjoner som samlet skytterlagene. Den ene var Folkevæbningssamlag og den andre var Centralforeningen for Udbredelse af Legemsøvelser og Vaabenbruk. Disse organisasjoner ble slått sammen etter vedtak i Stortinget i

Også Rømskog var preget av krigstemningen. Anne Helene som bodde i en fjellhytte ved veien øst for Krok i Rødenes uttrykte noe av stemningen den gang. Hun oppsøkte Nils Krok, og sa følgende:

*«Det er paa siste Verdens Tid, Far Krok. Rømsjunga kjører brat og flat, og Bikja gjør Dag og Nat, store Steiner og Rabalder ligger i Veien, slør Bikja, usjamei! Naa ske 200 Mand ut i Rønæs, helt op i Aarskossen has Far Myrvold, ser I Far Krok. Onga mine, døm er blaa og bleike, Hjertefeil og Tæring og Frost i Bein og Synur (sener), saant er entno aa leva taa, ser I Far Krok, men Ers Ongar, døm har nok aa bra Tro, Far Krok, Hester og Krøtter og Mat og Drække og Guds Velsignels, men Guds Naade maa I au be om, I au Far Krok.»<sup>152</sup>*

*Her kom det til syne store sosiale forskjeller, men også Nils Krok måtte be om Guds nåde i en vanskelig tid.*



Medlemmer av Gudbrandsdalens Landstormsbatteri hadde en kanonstilling på Sundsrud september 1905. Sersjant Nils Linnerud, i midten var 1. pelotonsjef og bodde hos Nina og Halvor Sundsrud. Til venstre sersjant Olaf Moen, sjef for 2.tropp, og til høyre sersjant Houden, sjef for 1.tropp. Det var en spent tid mens forhandlingene foregikk i Karlstad. Stor var lettelsen da beskjeden kom om at det ikke ble noen krig. Bildet er trolig fra Gudbrandsdalen. Eier: Rømskog lokalsamling.

1892. Den nye organisasjonen ble Det frivillige Skyttervesen, DFS, som ble vedtatt i Stortinget 1. juli 1893 og som fortsatt lever. Rømskog skytterlag ble innmeldt i en av disse organisasjoner i 1883.<sup>151</sup>

Flere steder i Smålenene, særlig i grensestrøkene, var det en opphisset stemning og krigsfrykt. Ryktene svirret, og soldater kom og gikk. De som ble sendt på grensevakt, tok farvel med sine kjære, og mange trodde at de aldri ville vende hjem igjen. Spionasje florerte på begge sider av grensa.

For øvrig var stemningen på begge sider ikke preget av noe åpenbart hat. Dette gjaldt ikke minst Rømskog og nabobygdene på svenskesiden. Samtidig var det i grense-

områdene en sterk religiøs vekkelser, og mange predikanter kom fra Sverige. Det var med andre ord en følelsesmessig labil situasjon.

### Urskog fort

Befestningskomiteen av 1899 arbeidet for å sikre grensa med befestninger, og vår bygd spilte en viktig rolle for Blakeravsnittet med Kroksund og Ørjeveien.<sup>153</sup> Ved Sundsrud ble det opprettet en kanonstilling med lagring av seks 9,6 cm feltkanoner. Stillingen skulle dekke Aurskog–Høland–Rømskog vel en km fra Lierfoss, som var stasjon på Urskogbanen. Hagasund var særlig godt egnet for et effektivt forsvar for sperring av Setskogveien og Røm-



Soldater fra Rømskog på nøytralitetsvern 1915.

Sittende fra venstre: Emil Sletten, Johan Tørnby, Ole Høgenes, Johan Moen, Amund Ringsby, Klemet Ringsby og Herman Høgebøl.

Stående fra venstre: Kristian Gropa, Svend Haugen, Johan Haugen, Andor Ljøner, Thorvald Tørnby og Emil Ringsby. Eier: Rømskog lokalsamling.

skogveien. Det lokale vern ble understøttet av artilleri ved gården Hagan, som lå fordelaktig til for «bestrygning af det smale eidet, der ligger mellem Nes og selve sundet, og hvor angriberen vanskelig vil finde brugbar kontraposition for sit feltartilleri».

Men befestningskomiteen fant ut at punktet lå isolert, og den langt fremskutte posisjonen gjorde det betenkelig å anvende skyts som fienden ved overrumpling kunne ta og anvende mot nordmennene. Det ble derfor foreslått å benytte foreldet skyts, som det ikke lønte seg for fienden å overta. Forsvarerne kunne imidlertid benytte slik skyts med god virkning.<sup>154</sup>

Johan Kaspar Sprækkenhus tilhørte Gud-

brandsdalen landstormbataljon, og var på grensevakt i Rømskog. Han utga i 1912 en dagbok med beretning om sine soldatopplevelser.<sup>155</sup> Innover i Rømskog var det flere innmarsjlinjer fra 1808, 1809 og 1814, som bataljonen skulle holde øye med. Ved sekstiden om morgenen 21. september dro første og andre pelotong (tropp) fra Opsal mot Hagasund bru for å avløse tredje pelotong. Etter tre timers marsj var de på Fjellstua på åsen mellom Rødenes og Rømskog. Første natta i Rømskog lå de i leir, og det var bitende kaldt og lite søvn. De andre dagene måtte de selv sørge for husrom, og det var ikke vanskelig. «Folk tok vel imot oss overalt», og det manglet hverken mat eller drikke.



Etter enigheten i Karlstad 23. september var det om kvelden fest i Gudbrandsdalens bataljon. Folk møttes i Kroksund, og det var dans og moro. Det ble tatt avskjed med «dølene – disse kjekke fjellgutter, som alle elsket og holdt av. Utover kvelden var det taler og sang. Til avslutning spilte hornmusikken fra Rømskog fedrelandssangen.<sup>156</sup>

Under alle omstendigheter kunne Sverige tatt oss militært den gangen. Mange sterke krefter i den svenske overklasse og offiserstand ivret for væpnet aksjon. Også i noen år etter 1905 ble det i Sverige arbeidet i kulisene for å få Norge tilbake med makt.

### Første verdenskrig

Også første verdenskrig var merkbar, selv om vår bygd lå langt unna krigshandlingene. Det lå likevel uro i luften. Både Norge og Sverige var nøytrale, og

nøytralitetsvern ble opprettet. Johannes Skau husker da første verdenskrig brøt ut i 1914, og at det var nøytralitetsvakt. (Han viser til et bilde av nøytralitetsvakta i 1915). Det ble innstramninger med lite mat, og utstedt rasjoneringskort på mjøl, sukker og kaffe, «Je trur'te det var no flere slag.» Det var ikke merke for å kjøpe parafin. Men ifølge Skau var det også vondt å få tak i parafin. Han mente ellers at forholdene var verre i Sverige, og særlig lær var mangelvare. Rømsjinger handlet en del i Sverige, skjønt det var utførselstoll på visse varer. Johannes Skau forteller at mange var misfornøyde med varemangelen.<sup>157</sup> Blant skogsarbeiderne var særlig tobakk etterspurt.

Vi må tro at det også hersket en del uro og usikkerhet på grunn av selve krigen, selv om Sverige ikke var noen trussel denne gang.



Arne Bergli (1915-96) som soldat ca 1935. Eier: Per Haugen.



## Kapittel IV

# RØMSKOG SOM SELVSTENDIG KOMMUNE

Vi har i Rømskog bygdebok bind 2 beskrevet vilkåra for kommunedelingen, og hvordan den skjedde. En av grunnene til at det hele gikk så greit, var at felleskommunen var gjeldfri. Men som vi senere skal se, var det enkelte interne forhold som måtte ordnes, før de to kommuner var helt adskilt. Under delingsprosessen ble for øvrig Rødenes og Rømskog enige om fortsatt å ha felles lensmann og prest. Men tanken om å stå på egne ben også her, var ikke fremmed for rømsjingerne. Etter at søknaden om deling var sendt til de overordnede myndigheter, «er man kommen paa Tanke om, at Rømskogen Sogn ogsaa i geistlig Henseende skulde blive skilt fra Hovedsognet, og komme til at danne et Præstegjeld i Akershus Amt». Men spørsmålet ble ikke behandlet fordi en slik tilknytning til Akershus innebar at Setskog måtte inkluderes. Dermed var det duket for en kommunal sammenslutning av Setskog-Rømskog, og det måtte i så fall en lovendring til for å overføre Rømskog fra Smålenene til Akershus. Rømskog var lite motivert for en slik endring, og planene om et nytt prestegjeld Rømskog-Setskog ble derfor skrinlagt.<sup>158</sup>

Etter 1814 ble liberalisme og frihetsideer et stadig tydeligere trekk i det norske samfunn. Det var behov for selvstendighet både nasjonalt og lokalt. Følgelig var det fra slutten av 1800-tallet en sterk økning av antall kommuner i Norge. Storkommuner var dessuten vanskelig håndterlig med da-

tidens dårlige kommunikasjoner og store avstander.

Det at Norge ble herre i eget hus, bidro også til å styrke kommunevesenet. Det var sterke bånd mellom stat, amt og kommune. De mange rundskriv, pålegg og direktiver som fløt inn til Rømskog kommune i tiden fremover, gir et godt bilde av kommunen og overordnede myndigheter.

Da formannskapslovene ble innført i 1837, dannet prestegjeldene grunnlag for størrelse og grenser for de nye kommunene. Men som vi har sett i første bind av kulturhistorien, gjennomgikk bygdene visse endringer i tiden frem mot 1900. Den eldste kommuneinndelingen fra 1837 var ikke lenger tilpasset endringer i befolkningsutvikling, kommunikasjoner og økonomiske, administrative forhold. For Rømskog ble det et økende problem at det var lang og vanskelig vei til kommunesenteret i Rødenes.

### **Rømsjinger på Bjørkelangen**

Selv om kommunikasjonene var blitt bedre på slutten av 1800-tallet, var innbyggerne i Rømskog i ferd med å orientere seg mot andre områder enn hovedsognet. Særlig etter at Urskog-Hølandsbanen ble anlagt i 1896, ble Bjørkelangen et viktig knutepunkt for handel og transport, og her var det også lege. Rømskog var med andre ord vendt mer mot Akershus enn resten av Smålenene, og det var et medvirkende moment i løsrivelsen fra Rødenes. Rømskogs ønske om bedre

Aar 1901 den 28 december sammtraadte Rømskogens nyvalgte herredsstyre efter forudgaaen-  
de bekendtgjørelse i kommunelokalet paa Kirkerud  
til valg af inden sin midte af 3 formand, ord-  
fører og visordfører for de kommende 3 aar.

Den hidtilværende fælles ordfører, P. Tuteken, var tilste-  
de og ledede forhandlingerne.

Samtlige medlemmer var tilstede.

Sag no 1. Valget foretoges med lukkede sedler  
og havde saadant udfald:

Julius Tuteken	valgtes med	11 stemmer
Johannes Kristiansen	"	10 "
O. Olsen Høgenes	"	8 "

Sag no 2. Til ordfører valgtes Julius Tuteken med 9 stemmer

Til visordfører valgtes O. Olsen Høgenes med 6 stemmer.

Sag no 3. Herredskassererposten var bekendtgjort  
ledig, og andragende om posten var indkommet  
fra Kirkesanger N. Nilsen.

Bestemmelse: Kirkesanger N. Nilsen ansattes  
fra nyttaar 1902 med en aarlig løn af Kr 75,00  
samt Kr 3,00 aarlig til skriveogager.

Til sikkerhed for Kommunens midler var der  
forlangt garanti for et beløb af Kr 2000,00  
For denne sum tegnedes herrerne Julius Tuteken  
og Jørgen Tyrenly sig som kautionister.

Julius Tuteken. Jørgen Tyrenly.

Sag no 4. ~~Den~~ sekretør i ligningskommissio-  
nen valgtes Kirkesanger N. Nilsen med en  
løn af Kr 25,00 aarlig.

Da denne gang ikke var mere at forhandle  
leves mødet hvet. P. Tuteken Julius Tuteken.

Kalvor J. Lundstrøm Jørgen Jørgen J. Nilsen. N. Nilsen  
Joh. Kristiansen J. Tyrenly O. Høgenes J. Tyrenly  
Amund Nilsen Erik J. Jørgen N. Nilsen.

kjøreveier til Setskog og Bjørkelangen avspeiler noe av dette.

Rundt 1900 slo flere rømsjinger seg ned på Bjørkelangen. Johan Tørnby ble her stasjonsmester, og fikk kongens gullmedalje som den første blant de ansatte ved banen.<sup>159</sup> Flere av innflytterne fikk betydning for stedet. August C. Krogh var den første redaktøren av *Indre Akershus Blad*, og i den første tiden var avisa fylt med mye stoff fra hjembygda Rømskog. Andre ressurspersoner var skredder Jørgen Kjernmoen. Han organiserte det første private vannverk på stedet. Legpredikant og gårdbruker Torkel Olsen kjøpte eiendommen Nordstun Skrepstad og drev sagbruk. For øvrig var han formann i Høland menighetsråd, og var aktivt med i byggingen av Bjørkelangen kapell. Jørgen Trandem kjøpte Skrepstad nordre og deltok aktivt i miljøet, blant annet som travkjører. Doktor Gudbrand Taraldrud praktiserte i Nordre Høland og Rømskog, og bodde på Furuberget på Bjørkelangen.<sup>160</sup>

### Vellykket kommuneoppløsning

Under alle omstendigheter var løsrivelsen fra Rødenes vellykket, og Rømskog skulle fra og med 28. desember 1901 stå på egne ben. Bygdas fremste menn skulle fra nå av ta ansvar for daglig styre og stell av den nye kommunen. Representantene i herredsstyret hadde mye nytt å lære, selv om flere av dem var godt skolerte og hadde erfaring fra felleskommunen Rødenes-Rømskog. Meget skulle omorganiseres og tilpasses den selvstendige kommunen. Dette gjaldt særlig tunge oppgaver som veistell, skole- og fattigvesen.

Det første møte i Rømskog herredsstyre ble holdt 28. desember 1901, og 13 representanter var til stede. Disse var Real Tukken, Julius Tukken, Halvor Johansen Sundsrud, Jørgen Jovall, Olaus Olsen Høgenes, Arnt Skau, Johannes Kristiansen, Jørgen K. Torneby, Ole Torsen Ringsby, Jørgen Tyren-

by, Amund Andreassen Kind, Erik Johannesen Trosterud og Nikolai Nilsen.

Møtet ble ledet av den tidligere ordfører i felleskommunen, Real Tukken. Julius Tukken ble med 11 stemmer valgt til Rømskogs første ordfører med Olaus Olsen Høgenes som varaordfører. I sin midte valgte de formannskap, og det første formannskap besto av Julius Tukken, Olaus Olsen Høgenes, Johs. Kristiansen og kirkesanger Nikolai Nilsen.<sup>161</sup> Formannskapet skulle lage innstillinger til herredsstyret, som gjennom sine vedtak stort sett bare sandpåstrødde formannskapets forslag. Men etter hvert var det ikke alltid at herredsstyret fulgte formannskapets innstilling, og det gjaldt særlig budsjettet. I budsjettet for 1911 ble for eksempel veibudsjettet økt fra 500 til 1000 kroner. Dette var en dobling i forhold til formannskapets forslag, og pengene var øremerket vedlikehold. Hele kommunebudsjettet økte dermed fra kr 5300 til 5800.<sup>162</sup> Satsning på veistell var med andre ord blitt en hovedsak for kommunen.

### Samstemte rømsjinger

De aller fleste vedtak i formannskap og herredsstyre var i de første år enstemmige. Det var heller ikke mange saker og møter. Viktige vedtak måtte sendes til amtmannen for approbasjon (godkjenning), og store investeringer og låneopptak skulle godkjennes av staten. Overordnede myndigheter passet med andre ord på kommunene, som dermed ikke helt var herre i eget hus. Samtidig hang det enkelte tråder igjen fra det gamle fellesskapet med Rødenes kommune.

Når det gjaldt valg av herredsstyrerepresentanter, tilhørte Rømskog Eidsberg valgkrets, og det var altså flertallsvalg. Kommunen hadde ikke egne politiske partier, og de som fikk stemmer, tilhørte stort sett de «fri-sindede» og «konsoliderte». «Høire» hadde få tilhengere, og «sosialister» enda færre.<sup>163</sup> Det



*Indre Akershus Blad skriver: 17. mai 1914 feiret rømsjøingene 100 års jubiléet for grunnloven. Feiringen startet på Klinten og ble etterfulgt av barnetog fra Tårnby skole. Med musikk i spissen gikk toget til Moen og Trandem og sørover til kirken hvor det var satt stevne med beboerne på Rømskogs vestsida. Emil Sletten måtte gjøre flere kippendinger med sin motorbåt før alle fra vestsida kom til kirken. Skolebarna kom over i seilbåten til Emil Høgebøl.*

*Kirken var stuende full. A. Skau ønsket forsamlingen velkommen. Deretter talte Johan Tørnby og viet 100 års jubiléet stor oppmerksomhet. Bedehuset, som ligger usedvanlig vakkert til, var smukt pyntet utvendig og innvendig. Inne i bedehuset var det kranser og bånd. Stolpene ved inngangen var pyntet med grønt og nasjonalfargene.*

*Ekstra flott var salen med banneret: Norge 1814–1914. 250 mennesker var til stede. Benker var satt opp i bjørkelunden. Mens de eldre fikk seg en lun passiar, fordrev barna med forskjellig lek på en dertil oppryddet plass. Anders Taraldrud holdt talen for dagen og tok for seg viktige deler av norgeshistorien, særlig dansketid og 1814. Han høstet stort bifall. Ved 16 tiden gikk hver til sitt i overbevisningen om å ha tilbrakt en hyggelig og vellykket dag. Foto: Anders M. Moen.*

var med andre ord ikke noe tydelig politisk landskap i denne første fasen av kommunens historie.

Julius Tukken var ordfører i de tre første periodene etter at Rømskog ble egen kommune. Amund Kind ble valgt til ordfører for perioden 1911–13, men han døde i slutten av året 1912. Viseordfører Markus Moen fungerte som ordfører i resten av perioden. Han ble gjenvalgt ved ordførervalget før jul det året.<sup>164</sup>

### Oppgaver og funksjoner

Nikolai Nilsen ble valgt til herredskasserer med en årslønn på 75 kroner, samt tre kroner i året til skrivesaker. For øvrig måtte han stille 200 kroner i garanti. Nilsen fikk også stillingen som sekretær for ligningsnemnda med 25 kroner i årlig godtgjørelse.<sup>165</sup> Herredsstyremedlemmene hadde et mangfold av oppgaver, og mye arbeid ble utført frivillig uten betaling. Ordføreren fikk etter hvert et



årlig bidrag, og i 1935 var det kr 300. Herredskassereren og ligningssekretæren ble samtidig tilkjent 900 kroner, og det var avsatt penger til kontorutstyr og sakkyndig bistand. Skogoppsynsmannen var en viktig fagperson, og hans årslønn var i 1935 kr 500.<sup>166</sup>

Økonomien var hele tiden et hovedanliggende i kommunen, og lederen av ligningskommisjonen utførte ligningsarbeidet. Benevnelsen kommisjon ble etter hvert byttet ut med nemnd. Johs Kristiansen var formann i ligningsnemnda fra 1902, og hadde i flere år drevet med ligningsarbeid.<sup>167</sup> Det var minimale utgifter til lensmann og annen øvrighet.

Foruten å danne herredsstyre og formannskap skulle det velges ulike styrer, lagrette-, domsmenn, nemnder, råd og utvalg. Noe av det første som ble valgt, var det kommunale utvalg for utskrivning av hester og kjøretøyer til feltbruk, påbudt ved lov av 27. juli 1896.<sup>168</sup>

Det var stort sett innenbygds menn som ble valgt til de ulike styrer, råd, utvalg og komitéer. Etter hvert fikk også kvinner innpass i kommunalt styre og stell, og i første omgang innen omsorg. I vergerådet ble det i 1909 valgt inn fire kvinner (to medlemmer og to vara). Det var jordmor Hilaria Høgenes og gårdmannskone Anette Høgenes med gårdmannskone Tea Kind Trandem og forpakterkone Mina Sundrud som varamedlemmer. For øvrig besto vergerådet av praktiserende lege Peter Riddervold Waage fra Bjørkelangen, gårdbruker Markus Andersen Moen og forpakter Julius Andersen Sundrud med landhandler Arnt Skau Skjønhaug, gårdbruker Johan Halvorsen Trandem og Johan Andreasen Sandem.<sup>169</sup> I husholdningsrådet var det naturlig nok bare kvinner. I 1917 besto det av fru Constanse Hansen, frøken Birgit Kind og fru Hanna Sletten.<sup>170</sup> I løpet av mellomkrigsåra fikk kvinner plass også i vanførenemnda, fabrikktilsynet, kommunal sykepleie og helserådet.<sup>171</sup> Rømskog fikk egne helseforskrifter i 1938.<sup>172</sup>

## Kommunehus

En forutsetning for å kunne drive en selvstendig kommune var å ha eget kommunehus. Høsten 1906 ble det derfor vedtatt å bygge kommunehus på Kirkerud like nord for kirken, og med vakker beliggenhet ved Rømsjøen. Magnus Engebretsen fikk kr 1600 for å bygge lokalet på akkord og det sto ferdig i 1909.<sup>173</sup> Etter datidens tenkemåte var plasseringen like ved kirken det mest sentrale stedet i bygda. Folk kom dit med robåt eller til fots. Kommunehuset rommet etter hvert ligningsvesenet, folkeregisteret, forsyningsnemnda, to rom til herredsstyremøter, samt en rekke andre formål og aktiviteter. Her var det også vaktmesterbolig, presterom, sykepleierbolig, legerom, tannlegekontor, samt lokale for mange tilstelninger.<sup>174</sup> I 1935 ble det foretatt ombygging av kommunehuset administrert av en egen byggekomité.<sup>175</sup>

## Økonomi

For øvrig oppsto det flere praktiske problemer når det gjaldt forvaltningen av kommunen. Skatter og avgifter måtte ifølge tidligere praksis betales kontant til fogden på tingstedet Kallak, og dit var det 33 km fra de nærmeste gårdene i Rømskog, Høgenes og Sundrud. Skattebøkene måtte medbringes, og veien var tung og besværlig. Herredsstyret besluttet derfor 17. juni 1903 å søke departementet om å opprette Rømskog som eget skatteting eller tinglag.<sup>176</sup> Søknaden ble innvilget samme år.<sup>177</sup>

Skatter som ikke ble betalt, måtte kommunen tvangsinndrive. Det skjedde i 1905 da Saugbrugsforeningen i Fredrikshald ikke hadde betalt ilignet skatt for trær på rot i Sundrud skog. Samme år fikk fem skattytere ettergitt kommuneskatten på grunn av sykdom eller død.<sup>178</sup>

Noen søkte og fikk redusert skatt på næring og eiendom, mens andre påpekte urettmessig beskatning av formue.



Rømskog kommunelokale fra 1909. Dette var det første byggeprosjektet etter at Rømskog ble egen kommune i 1902. Kommunelokalet ble plassert på en odde i nærheten av kirken. Huset ble brukt uendret fram til 1935 da det ble foretatt restaurering og et betydelig påbygg. Eier: Johs Ramberg.

Kommunens saksbehandling var både smidig og grundig. Dersom det rådte usikkerhet, ble sakene utsatt for nøyere undersøkelse. De fleste søknader ble innvilget. Kommunen viste også velvilje overfor gjeldsofre. Halvor Kaspersen Engen hadde pådratt seg gjeld på nærmere kr700, som var oversendt til tvangsinn drivelse. Han søkte i 1909 om støtte fra kommunen og ble bevilget 150 kroner fra oppspart beholdning av hundeskatten.<sup>179</sup>

#### Mer ansvar over på kommunen

Oppgaver som tidligere ble ansett som private anliggender, ble etter hvert et kommunalt ansvar. Dette gjaldt særlig veistell

og sosiale oppgaver. Skole- og fattigvesenet utgjorde fremdeles de viktigste funksjoner i bygdas styre og stell, men nå var det bønder og ikke presten som hadde lederskapet. Amund Kind var den første formann i skolestyret i den selvstendige kommunen. I fattigstyret var Ole J. Flaten den første formann. På samme måte som presten tidligere, kunne formennene ha ansvaret for begge vesener. Således var Thor Ringsbu fra 1911 formann i både skole- og fattigstyret.<sup>180</sup>

Ellers skulle kommunen som vanlig ta stilling til søknader om lån av kommunale midler, kjøp av kommunale eiendommer, fastsette ligningsgrunnlag, bestemme middelpris på kornvarer og stille garanti for



*Veien i Nordneset mai 1913. Som kommentar til bildet står det «gårdsvei», men den var en del av hovedveien gjennom Rømskog. Ved Hagasundet var det flytebru lagt på torv. Ny vei kom i bruk 1956 vest for Skillesvika. Eier: Østfold fylkes billedarkiv.*

låneopptak. Og i desember 1904 kom det forslag om ny skattelov.<sup>181</sup>

Kommunen holdt hele tiden en streng sparelinje, og økonomien var under oppsyn både av herredsstyret og overordnede myndigheter. De første kommunebudsjettene var små. Hele kommunebudsjettet det første året var kr 6 577, og av dette utgjorde jordmor, skole- og fattigvesenet de største utgiftspostene.<sup>182</sup> Skolebudsjettet viste en bruttoutgift på kr 2 004, hvorav staten refunderte kr 504. De to lærerne hadde en samlet årslønn på kr 1 480, eller 20 kroner uka. Forsorgsbudsjettet var på kr 2 521, hvorav utgifter til syv «bortakkorderede» utgjorde kr 793. Til sammenligning kan det nevnes at vedlikehold av veier var satt til kr 420.<sup>183</sup>

#### **Prioritering av vei, skole og helse**

Utover i mellomkrigstiden ble budsjettene stadig mer omfattende, og offentlige opp-

gaver som veistell, skole og helse fikk større vektlegging. Budsjettet avspeiler at samfunnet ble stadig mer komplisert. Hele kommunebudsjettet var i 1938 på kr 25 589, hvorav administrasjonen tok hele kr 8 133,13 eller nærmere 32 prosent. Utgifter til sosial forsorg utgjorde bare kr 1 098,59, eller vel fire prosent.<sup>184</sup> Regnskapsførsel og økonomi ble stadig mer omfattende, og kommunen fikk egen revisor fra 1. januar 1939. I 1930-åra kom det fra overordnede myndigheter en rekke instruksjoner og bestemmelser.

Inntektene begrenset størrelsen på budsjettet, og dermed kommunens aktivitetsnivå og mulighet for investeringer. På begynnelsen av 1900-tallet var det lav skatt. Skatteprosenten var litt over syv på inntekt og under to promille på formue. Svært få betalte over 50, 60 kroner i skatt. En av de store skogeiendommene på utenbygds hender ble ilignet 1411 kroner i skatt. De aller fleste skattyterne hadde under fem kroner i

## Opgaver fra skatteligningen i de senere aar:

Aar	Budgettet	Anl. formue	Ant. indtægt	Skatbar indtægt	Skat pr. 1000 kr. formue	Skat pr. 100 kr. indtægt	Antal skatteydere
	Kr.	Kr.	Kr.	Kr.			
1892	4446,60	1 386 794	62 546	44 087		6,179	
1901	6680,25	1 582 800	104 380	55 420	1,71	7,6	
1902	6600,00	1 541 700	109 775	56 185	1,82272	7,3023	187
1903	6577,00	1 568 500	116 325	59 170	1,5545	6,995	194
1904	7150,00	1 395 100	113 800	52 490	1,9034	8,565	202
1905	7028,00	1 358 050	113 650	51 415	1,9142	8,614	208
1906	6170,00	1 389 800	121 425	58 245	1,539	6,924	190
1907	7000,00	1 284 100	119 850	55 315	1,856	8,358	193
1908	6730,00	1 453 300	123 625	61 380	1,599	7,19	189
1909	6300,00	1 537 400	132 400	68 210	1,37	6,16	197
1910	5400,00	1 570 050	139 125	77 710	1,07	4,80	183
1911	5800,00	1 544 100	135 150	75 005	1,18	5,31	180
1912	8135,00	1 694 300	141 975	81 603	1,52	6,82	179
1/1—30/6 1913	3070,00	1 655 000	140 225	79 880	0,59	2,63	179
1913—1914	7350,00	2 198 625	162 840	105 559	1,50	3,8408	173

Skatteligning for Rømskog 1892–1914. Legg merke til nedgangen av antall skattytere i tidsrommet 1906–14. Mesteparten av nedgangen skyldtes utvandring til Amerika. Kopi fra «Rømskogen herred 1814–1914» av Nikolai Nilsen.

årlig skatt, og flere slapp med én krone.<sup>185</sup> Skattøret var i 1920 vel 11 prosent, og eieendomsskatten kr 2,20 pr. skyldmark.<sup>186</sup>

Skattytere bidro også på andre måter. Da det ble ansatt sykepleier, dekket sykepleierforeningen to tredjedeler av lønna. Dessuten ble det opprettet betydelige legater til understøttelse av trengende og til sykepleiers fremme. Johan Olsen, Mads Wiel Stang og Emma Stang avsatte til sammen en legatkapital på 50 000 kroner, som den gang tilsvarte tre, fire kommunebudsjetter.<sup>187</sup> Familien Stang ga også betydelige bidrag til folkeopplysning.

Selv om budsjettene var små, var det likevel kommunal vilje til å yte penger til formål som ikke var lovpålagt. Dette gjaldt for eksempel tilskudd til Smålenenes Skogsel-

skap, som etter søknad i 1902 fikk innvilget kr 50,- av herredsstyret. Det ble bemerket at det var svært viktig å være sparsommelig, men saken var av så stor betydning for landets velferd at skogsbygda Rømskog måtte gi sin lille skjerv.<sup>188</sup> Etter henstilling fra Smålenenes Skogselskap ble det samtidig vedtatt at Jørgen Jovall skulle delta på et seks dagers skogkurs på Sanne og Soli i Tune ved Sarpsborg.<sup>189</sup> I annen halvdel av 1800-tallet ble Sanne og Soli regnet for å være Nordens største sagbruk. Etter 1900 var utnyttelse av skogen viktigste næring, og sagene forfalt, og ble nedlagt.<sup>190</sup>

### Hundeskatt

Kommunen innførte hundeskatt. Pengene gikk ikke inn i driftsregnskapet, men ble avsatt til fond. Flere i bygda ønsket et bedre post-





Rømskog herredsstyre 1929–31 på tur, trolig et sted på Rødenesfjellet.

Stående fra venstre: Jørgen Sletten, Anton Jørgensen, Klemet Høgenes, Anton Ringsby, Jørgen Jovall, Svend Haugen og Thorvald Hansen Kirkerud.

Sittende fra venstre: Johan Tørnby, Hemming Ringsby, Hans Nilssen, Ole Braaten og Anders Taraldrud.

Eier: Rømskog lokalsamling.

vesen, og Ole Ous (1848–1930) var blant dem som mente at midler fra hundeskatten burde anvendes til å opprette et landpostbud til Nordroa. Men søknaden ble ikke innvilget.<sup>191</sup>

De 14 hundeeierne var naturligvis misfornøyd med skatten, som var 12 kroner i året. I 1908 søkte de om å få ettergitt skatten. De hevdet at skattetrykket var stort nok fra før, og 1908 hadde vært et dårlig år med høye priser på alle nødvendighetsvarer.<sup>192</sup> Søknaden ble innvilget for det året, men det kom senere heftige diskusjoner om hundeskattens berettigelse.

I 1917 ble det stiftet jegerforening i bygda, og jegerne var forpliktet til å holde hundene sine i bånd i sommertiden. Herredsstyret besluttet derfor å ettergi hundeskatten, og oppheve den inntil videre. Samtidig ble det

innført skuddpremie på rev, kr 10 pr. stykk, og pengene ble hentet fra hundeskatten.<sup>193</sup>

### Støtte til utenbygds prosjekter

Kommunens engasjement omfattet også forhold og virksomheter utenfor bygda. Da kommunen for eksempel i 1904 ble anmodet om å være med på å etablere en egen tvangsarbeidsanstalt for Smålenenes amt, svarte herredsstyret at en slik anstalt var lite påkrevet for Rømskog. Avslaget ble for øvrig begrunnet med alle de andre økonomiske engasjement kommunen var pålagt av amtet. For ellers å vise sin gode vilje ytet herredsstyret 100 kroner til de brannlidte i Ålesund.<sup>194</sup> Året etter ble det tegnet en aksje på 100 kroner i et fruktanlegg i Christiania.

Avholdssaken var viktig for kommunen, selv om alkoholisme neppe var noe stort problem i Rømskog. Da det i 1908 kom henstilling fra «Totalisternes bynæmd i Sarpsborg» om å støtte deres kamp mot brennevinsondet, underskrev Rømskog kommune en henvendelse til Handels- og industridepartementet. Brevet gjaldt Borregaards brennevinshandel og alle skadevirkningene i både byen og distriktet.<sup>195</sup> Billig borregaardssprit var et begrep i hele Nedre Glommarregionen.

Etter adskillelsen fra Rødenes fikk Rømskog kommune en del forespørsler som gjaldt tidligere felles anliggender, for eksempel Fjellstua på Rødenesfjellet. Som en følge av fullføringen av veien over Mortegropa mot Akershus, ble trafikken over Rødenesfjellet betydelig mindre, og husene forfalt. Dermed tapte innehaveren penger. Han søkte også amtet om støtte, og sogneprest Hans Kristian Hoff støttet søknaden på det varmeste.<sup>196</sup> Det var i egen interesse siden han måtte bruke veien over fjellet når han skulle til Rømskog kirke. Foruten presten måtte også lensmann og doktor ha fortsatt mulighet til å benytte veistrekningen forbi Fjellstua. Rømskog Kommune bevilget 50 kroner i årlig støtte dersom Rødenes og amtskommunen gjorde det samme. For øvrig var det opp til Rødenes herredsstyre å ordne saken på beste måte. Amtsingeniørens uttalelse om at veien over Rødenesfjellet med tiden kunne bli nedlagt, ble tatt til etterretning.<sup>197</sup>

Ennå i 1906 påtok amtet seg å betale 40 kroner i årlig støtte til eierne av veien, og det var en tredjepart av de samlede utgifter. Fjellstumannen som også var veivokter, hadde hittil hatt fritt hus, brensel og ei ku.

### **På vei mot fullstendig adskillelse**

Det var altså noen bindinger igjen fra den gamle felleskommunen. Løsrivelsen var ikke helt fullendt, så lenge sparebanken og fantevesenet fremdeles var felles anliggender. Rødenes sparebank ble opprettet på gården Klokkerød etter initiativ av Hans Taraldrud den eldre i 1887, og var fullt og helt kommunal. Rødenes og Rømskog hadde andeler på henholdsvis 59 og 41 prosent ved kommuneatskillelsen i 1902. Slik var det frem til 1910 da Rødenes startet forhandlinger for å få overtatt Rømskogs andel og bli eneeier. Rømskog stilte som betingelse at Rødenes påtok seg eneforsørgelse av fantene i den gamle felleskommunen. Ansvarer var fordelt etter samme prosentandel som eiendomsretten til banken. Det året utgjorde Rømskog kommunes refusjon til Rødenes for tateres underhold nesten 17 prosent av de samlede utgifter til fattigvesenet.

I møtet 16. september 1910 var partene kommet så nærme hverandre at det bare sto om 1000 kroner. Rømskog hadde da redusert sitt krav om godtgjørelse for banken til kr 7000, mens Rødenes bød kr 6000 for eneforsørgelse av taterne. Dagen etter kom det hele til enighet og stadfestelse i et fellesmøte for de to formannskap. Beslutningen ble senere vedtatt av begge herredsstyrer.<sup>198</sup> Komiteen i Rømskog, som hadde vurdert løsninger for den endelige adskillelse av Rødenes og Rømskog, kom i 1910 med følgende forslag:

Rødenes skulle overta Rødenes Sparebank som eneeier, og alene overta forsørgelse av tater med hjemstavn i Rødenes. Rømskog skulle som vederlag for sin eierandel i sparebanken få utbetalt kr 7000 fra Rødenes kommune. Rømskog herredsstyre sluttet seg enstemmig til forslagene.<sup>199</sup>