

Kapittel XI

ETTERKRIGSTID OG GJENOPPBYGGING

En ny hverdag

De første år etter 1945 var preget av krigsoppgjør, krisetiltak, rasjonering og gjenoppbygging. Også i Rømskog var det arrestasjoner, og noen av de ble dømt til straffarbeid i opptil seks år. De sonet i arbeidsleire på Bjørkelangen og Havnås i Trøgstad.

Krigsoppjøret innebar også utbedring av skader, fjerning av piggrådsperringer og registrering av falne. Ifølge kommunens gjennomgang hadde bygda hverken falne eller graver etter tyske soldater.¹ Medlemmer av hjemmestyrkene fikk for sin innsats ettergitt skatt. En kommunal nemnd ble nedsett for å behandle krigsskadesaker, og den var i virksomhet helt til slutten av 1950-åra. Ikke mange krav ble fremsatt, og resultatet var som regel avslag for dem som søkte om erstatning. Våren 1948 søkte for eksempel tre personer om å få dekket tap og verdiforringelse på motorsykler, og skade og tyveri av innbo. Ingen av søknadene ble innvilget.² Flere statlige bestemmelser var rigide og bidro til tidkrevende, byråkratiske uklarheter. Et slikt eksempel var erstatningskravet etter tvangsevakueringen i Rømskog høsten 1944. Dersom de skadelidte i det hele tatt fikk noen erstatning, ville de i så fall bare bli tilkjent en delvis kompensasjon. De som var godt økonomisk stillet, hadde liten sjanse til å få noe som helst. Kommunen frasa seg etter hvert ansvaret for denne saken, og vedtok i desember 1947 at de evakuerte, og de som hadde ytet hjelp til evakueringen på egen

hånd, selv måtte ta opp sine erstatningskrav.³ Det kan bemerkes at Erstatningsdirektoratet på slutten av 1947 hadde fått inn 89,5 millioner kroner fra dømte landsvikere, og hadde selv brukt 7,2 millioner kroner til administrasjon.⁴

Kommunen var mest opptatt av den materielle situasjon. Det var her som ellers i landet stor varemangel, og sentrale myndigheter innførte en rekke bestemmelser og forordninger som gjaldt materiell, mat og brensel. Rømskog ble på linje med andre skogrike kommuner pålagt å levere ved til Oslo. I flere år etter krigen var det rasjonering på olje og bensin, og ved var eneste brensel. Rømskogs tømmerkvantum var i 1945 26 000 kubikkmeter, og på nyåret 1946 var det hugget en tredjedel av denne mengden. Vedhogsten var da slutt, fordi den lange transporten førte til at veden ble for dyr. Bygdas skogeiere fikk dermed heller ingen særlig fortjeneste av leveransene. Vedhuggingen var nærmest å regne som et kulturarbeid, en opprydding i skogene. For øvrig var forstmester og ordfører Ole Jakob Skattum svært fornøyd med aktiviteten i skogene. Selv om det var mangel på tømmerhuggere, gikk driften meget godt. «Folk har igjen begynt å arbeide etter den «fredsferien» som for manges vedkommende har vært svært lang,» uttalte han.⁵

Ellers skulle krigsfrykten ennå i noen år legge lange skygger over bygd og folk. I 1950 ble det oppnevnt et utvalg som skulle ta seg av mottakelse og innkvartering i tilfelle



Før Fjernsynet kom, var det vanlig at folk i grannelaget besøkte hverandre. Også ubedt! Da gjestene skulle gå hjem igjen, som regel etter å ha blitt traktert med kaffe og noe å tygge på, var det skikk og bruk for vertskapet å følge gjestene et lite stykke på hjemveien. Her har Jul og Kaisa Haugbak, til venstre, blitt fulgt til toppen av Gatua ved Sør Myrvold, av Kristine og Martin Ringsby fra Nord Myrvold.

Foto: Bjarne Myrvold, ca 1950.

evakuering under krigsfare. Tukun, Sandem og Trosterud skoler med tilhørende kretser var innkvarteringssteder, og det ble lagt en nøye plan for hvordan tiltaket skulle organiseres.⁶

En viktig side ved dagliglivet var sysselsettingen, og arbeidsløshet var et problem i mange kommuner. I Rømskog var det i hele etterkrigstiden nok arbeid på grunn av stor etterspørsel etter skogsarbeidere. Kommunen slapp dermed å søke om statlige ekstraordinære sysselsetningsmidler.⁷

Dagligliv og pengestell

Livet gikk sin vante gang, slik det stort sett også hadde gjort i okkupasjonsåra. Men det var mye som skulle på fote igjen. I sin nytt-

årshilsen til kommunestyret i januar 1947 bemerket ordfører Ole Jakob Skattum at forholdene etter krigen fremdeles ikke var normalisert. «Mange føler seg irritert over at det ennå er påbud og restriksjoner fra krigens tid, som står ved makt.» – Men han minnet om at de som var ansvarlig for landets ledelse, også hadde best oversikt over situasjonen. «De ser bedre enn alle andre hva som er nødvendig i dag.» Han fremholdt samtidig at frihet og demokrati var gjenvunnet, og at vi derfor ikke hadde lov til å sabotere de beslutninger som ble pålagt.⁸ – Det er uvisst hvorvidt slike bemerkninger virket oppmuntrende og motiverende på de folkevalgte og bygdas innbyggere.

Rasjonering og kvotebestemmelser var alt-

så noe av det som fikk størst innvirkning på dagliglivet for folk flest. Forsynings- og gjenreisingsdepartementet kom med pålegg fra øverste hold, og de kommunalt oppnevnte forsyningsnemnder ble pålagt å gjennomføre bestemmelsene. Samtidig kom det regionalt oppnevnte priskontrollører, som blant annet skulle påse at det ikke forekom svartebørshandel.

En annen viktig oppgave for de statlige myndigheter var å ta seg av den store seddelmengden som var satt i omløp av tyskerne på slutten av krigen. Det var vanskelig for myndighetene å forvalte pengeløpene uten å gå med tap. Samtidig førte seddelmengden til at prisene ble presset oppover, og dette rammet ikke minst vanlige folk. Lite varer og mange penger er den klassiske oppskrift på inflasjon. Seddelmengden måtte reduseres dersom myndighetene ikke skulle miste kontrollen over priskarusellen. Med andre ord måtte hele pengestellet saneres, og det radikalt. Derfor ble det i all hemmelighet bestemt at «tyskerseddene» skulle innløses natt til søndag 9. september 1945.

Det gikk på forhånd mange rykter om pengesaningene, men ingen visste når eller på hvilken måte. I den usikkerhet som rådde, mente mange at banken var det tryggeste stedet å plassere pengene. Det var vanlig oppfatning at bankinnskudd ikke kunne redusere pengeverdien, og folk løp til bankene med pengene sine. Men i den hemmelige innløsningsplanen var ikke sedlene verd papiret de var laget av. Myndighetene brukte rasjoneringsmerker for å regulere bankinnskudd. Alle kunne veksle inn 100 kroner pr rasjoneringsmerke. Høland Sparebank dekket et stort distrikt og fikk mandat til å etablere innløsningskontorer på Bjørkelangen stasjon, Høland Meieri og Furulund.⁹

Gamle sedler ble innløst i nye for et visst beløp, som eieren fikk utbetalt med det samme. De innløste krigsseddene fikk egne til-



Under krigen ble enkroneseddelen kalt usling og to-kroneseddelen Quisling. Det gikk to uslinger på en Quisling!

navn. Man fikk 60 nye kroner for 100 gamle med et tak på kr 5000. Overskytende beløp måtte settes på sperret konto i banken. Denne særordningen ble kalt riksinnskudd, og ga myndighetene mulighet til kontroll over seddelmengde og bankinnskudd. Folk med mye penger tok enkelte grep for å omgå pengeplasseringen.

Myndighetene prøvde også å få oversikt over formuer. De med formuesøkning i krigs-

åra, måtte betale en engangsskatt, som ble bestemt i 1946, og innkrevd helt frem til 1955.

Resultatet av innløsningen var en reduksjon på en tredjedel av seddelomløpet. De gamle pengesedlene ble brent i sentralfyren til Norges Bank 1. oktober 1945.

Materielle mangler og rasjonering

Selv om pengestyret var dramatisk nok, var det likevel alle manglene og vareknappheten som var det mest typiske for de første etterkrigsår. Myndighetene var mer opptatt av gjenoppbygging enn import av varer, som strengt tatt ikke var nødvendige. Eksporten skulle økes, og import av maskiner måtte gå foran damestrømper, sydfrukter, sukker, kaffe, tobakk og bensin. Men etter hvert kom også disse «unødvendige» varer i handelen. I mellomtiden måtte folk greie seg med det de hadde, og reparere gamle klær og skotøy. Våre dagers «bruk- og kast-samfunn» var lenge et ukjent begrep. Rasjonering og nøyksomhet var en del av hverdagen.

Rasjonering av varer varte lenger i Norge enn i andre land. Selv i det krigsherjede Polen ble rasjoneringen opphevet 1. januar 1949. Luksus- og nytelsesvarer var lenge underlagt særlig streng rasjonering. Mange røkte, særlig skogsarbeiderne, og det var stor tobakksnød. Rasjonen var 50 gram tobakk, og den skulle vare i 38 dager for menn og dobbelt så lenge for kvinner. Her rådde med andre ord ingen likestilling. Noen dyrket sin egen tobakk, eller man kunne få kjøpt surrogatvarer.

Et høydepunkt for enkelte var gavepakker med tobakk, kaffe og noe klær fra Amerika. Det var helst folk som hadde slektninger og kjenninger i Amerika som ble velsignet med slike standardpakker. I tillegg kom svenske- og danskepakkene. Noen var heldig, og fikk tak i silke fra fallskjermer.

Det største problemet under rasjoneringen var matforsyningene. Det tunge og vanskelig

fordøyelige brødet hadde vært et problem under krigen, og var også i omløp en stund etter krigen. Fremdeles lå det gammelt mel på kriselager, og det måtte først brukes opp. Gledelig var det derfor at de daglige brød- og melrasjonene fra 5. september 1945 ble økt med 50 gram pr. person. De første bananer kom i september, og til jul kunne det kjøpes én kg appelsiner pr. person. Også spisesjokolade og drops kunne kjøpes mot ekstramerker. Det kom gjerne litt ekstra sydfrukter og andre godsaker til jul, og butikkene ble da fylt av en uvant og spennende duft som skapte forventning og glede.

På slutten av 1945 var det var med andre ord en viss bevegelse i vareforsyningene både når det gjaldt nyttige og «unyttige» varer. Like over nyttår ble glass og steintøy frigitt. Det viktigste var likevel at folk fikk mer og bedre mat, skjønt varene var dyre på grunn av inflasjonen. Kjøttrasjonene ble etter hvert større. Det var som nevnt mye penger i omløp, selv om det var knapt med varer. Selv etter pengesaningene var myndighetene lenge bekymret for landets valuta, og ønsket derfor å begrense import av utenlandske varer, ikke minst biler. Import av enkelte varer ble ikke frigitt før etter mange år. Dette gjaldt blant annet tekstilvarer. Ennå i 1949 var det rasjonering av huder, lær og skinn.

Det var strenge restriksjoner når det gjaldt salg av alkohol, og selv landsøl i klasse 1 var i flere år vanskelig tilgjengelig. Slik hadde det også vært i mellomkrigsåra. Så sent som i 1951 fikk Samvirkelaget ved bestyrer Johan Slorafoss avslag på salg av øl i klasse 1 og 2.¹⁰

Byer og tettsteder var mer rammet av mangel på matvarer enn bygdene. Rømskog var som i tidligere krisetider vant til å greie seg selv, i alle fall med animalske produkter. Også denne gang var bygda langt på vei selvforsynt med kjøtt, melk og smør.

Trafikk over Trosterud tollstasjon 1948.

Det har vært en stor trafikkøkning over Trosterud Tollstasjon i 1948. Dette kan man lese i IAB den 14.2.1949, og her er tallene: 1258 norske biler har kjørt inn i Norge, mens 1272 har kjørt ut og inn i Sverige. Totalt 1599 personer.

202 svenske biler inn i Norge og 257 ut, med totalt 594 personer.

1 dansk bil inn i Norge og 1 ut, med totalt 2 personer.

2 engelske biler inn i Norge og 2 ut, med totalt 6 personer.

3 amerikanske biler inn i Norge og 6 ut, med totalt 13 personer.

Svenske lastebiler må betale en krone/pr.dag for å kjøre inn i Norge. Dette innbrakte kr 45.- i 1948.

Bildet viser trafikkbildet ved Trosterud Tollstasjon i 1948. Biltrafikken hadde øket, men etter dagens forhold var det ikke store trafikken. Men vi skal huske at det var nøye kontroll med alle passasjerer og hver bil. Pass skulle kontrolleres og stemples, og verdisaker som for eksempel lommebøker skulle plomberes. Det skulle ikke brukes unødvendig valuta i Sverige. Både toll- og valutabestemmelsene var strenge.

Grensetrafikk og bilisme

Samtidig var grensebygda begunstiget når det gjaldt varehandel i Sverige. Men også her var det mange restriksjoner, særlig når det gjaldt valuta. Kjøp av valuta var sterkt begrenset, og myndighetene førte streng kontroll. Det var dessuten passtvang og tollkontroll.

Rasjonering og varemangel etter krigen førte likevel til stor ferdsel over grensa og mange forsøk på smugling. Selv om det var patruljerende tollere som syklet rundt, fantes det enkelte ubevoktede steder.

Rolf Fossneset begynte som patruljerende tollere 18. desember 1948, og hans avdeling var Nordre Rømskog Tollvaktpost. Tre år senere ble han overflyttet til Trosterud, der han hadde kombinert stasjons- og patruljetjeneste. Han patruljerte riksgrensa fra Ørje til Eidskog, og var lommekjent i grenseskogene, skjønt han aldri brukte kart og kom-

pass. I løpet av de vel 30 år han var tollere, regnet han med å ha tatt rundt 1000 smuglere, og mange store beslag. Han husker en kar som prøvde å smugle en V-8 motor i en personbil, og det var litt av en prestasjon. Selv Tolldirektoratet ba om rapport om hvordan det kunne foregå. Mannen hadde tatt ut baksetene i bilen, og plasserte V-8 motoren der. Over motoren hadde han strødd klær og mange ting. Han ankom tollstasjonen midt på natta, og oppga at han hadde hatt arbeid i Sverige, og skulle flytte hjem til Norge. Dette var forklaringen på alle klærne i baksetet, og det var ellers så mye i bilen at det knapt var plass til sjåføren. Fossneset undret seg på hvorfor bilen var så tung, og den virket særlig baktung. Dermed ble smuglingen avslørt, og en slik motor var svært kostbar den gang. Ellers har Fossneset i åras løp beslaglagt industrivarer for flere hundre tusen kroner.

Effektiv og full kontroll var umulig. Mye



*Rolf Fossneset kontrollerer en lastebil. Fossneset var toller på Rømskog til 1958, deretter på Ørje.
Eier: Marry Fossneset.*



Den gang husdyrholdet var vanlig på Rømskog, var det viktig at husdyra ikke kom inn på andres beiteområder. Det medførte at det ble satt opp grunder så buskapen kunne holdes under kontroll. Langs hovedveiene i Rømskog var det i sin tid en rekke slike grunder.

En av disse var Kirkegrinda, nord for Veststua Trosterud.

Veien ble i gamle dager kalt Kirkeveien. Den gikk fra grensa, forbi Trosterud, gjennom Oshagan og fram til Os. Barna i grenda tjente noen kroner når de lukket opp grinda for veipasserende, mest når det var grensestevne på Rømskog eller Östervallskog. Det ble som regel mer lommepenger når stevnet var i Östervallskog!

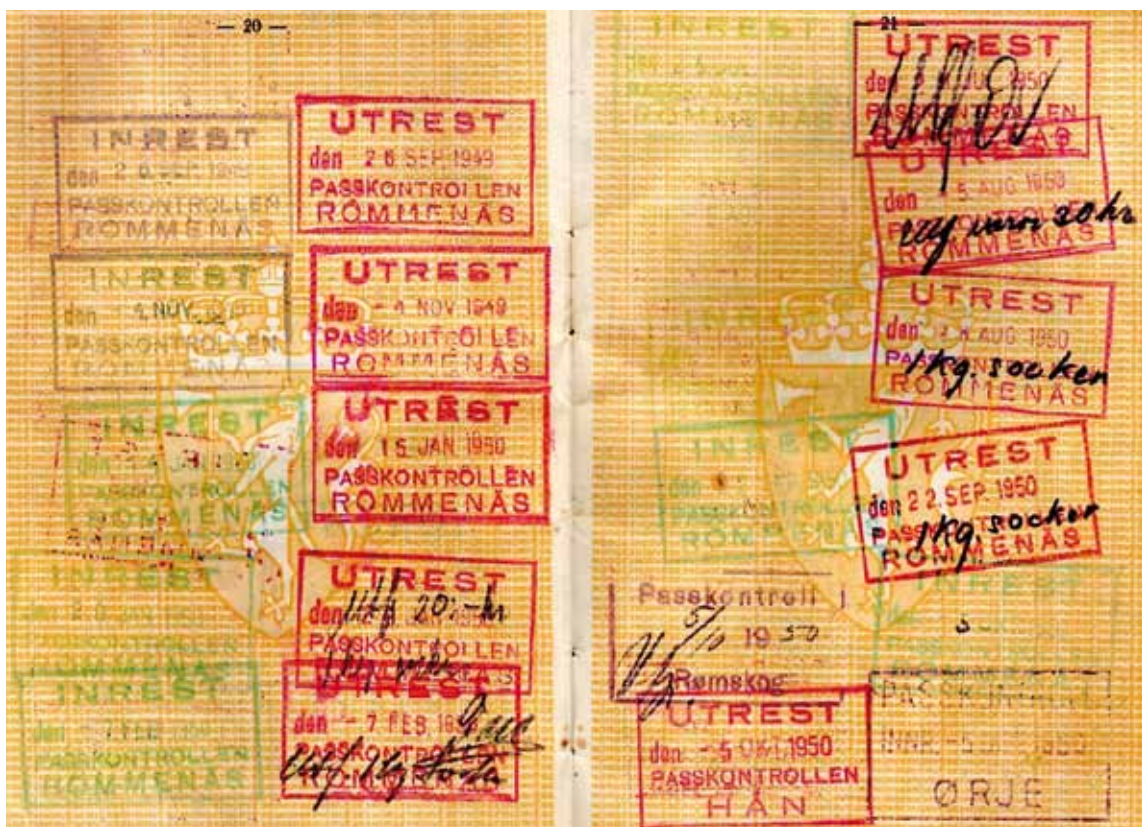
På bildet fra 1952/53 står fra venstre: John Flaten, Inger Marie Paulsen, Ola Pelsholen og Per Erik Albertsson fra Rommenäs. Eier: John Flaten.

måtte man se gjennom fingrene med, og heller konsentrere seg om smuglervarer beregnet på videresalg. Den strengeste kontrollen var på selve tollstasjonen, og en tid ble hver eneste bil stanset. Etter hvert ble det bare tatt stikkprøver med grundige undersøkelser. En del smugling foregikk også til fots eller på sykkel.

En gang var sukker vanlig smuglervare. Tollerne skjønte at det foregikk noe muffens rundt tollstasjonen på Trosterud. En natt

dro de ut i stummende mørke og knep en kar som dro en 100 kilos sukkersekk på kjelke over grensa. Men ikke alle ble knepet. En gang lå to tollere ute i telt for å holde utkikk etter en mistenkelig person. De sov på skift, men et øyeblikk sovnet begge samtidig, og smugleren slapp unna. Dermed var en ukes ventetid forjeves.

Fossneset var både friluftsmann og dyktig skiløper. Under krigen deltok han i motstandsbevegelsen og var en «gutta på



Etter krigen måtte man ha pass for å reise til Sverige. Ordningen gjaldt til juli 1952.

Passet til Hansine Ringsby viser at det er stemplet på den svenske tollstasjonen i Rommenäs. Det fremgår også at hun hadde kjøpt to kilo sukker september 1950.

skauen». Slik erfaring kom godt med da han som toller tilbrakte mange netter i telt inne i grenseskogene. Temperaturen kunne være nede i 20 kuldegrader, men han hadde god sovepose, erfaring og tålmodighet.

Tollstasjonen på Trosterud ble nedlagt i 1958. De norske tollerne ble overført til den svenske tollstasjonen, hvor de arbeidet sammen med svenskene en tid. Den svenske tollstasjonen ble nedlagt i 1966. De fem tollerne i Rømskog var Olav Pelsholen, Arne Jensen, Arnt Sannes, Eilert Ljøner og Rolf Fossneset. De ble etter hvert overført til Ørje, og en av dem, Eilert Ljøner, bosatte seg der. Olav Pelsholen flyttet til Grue Finnskog. De andre tre forble rømsjinger.¹¹

Det var knapphet og rasjonering på varer også i Sverige, og det oppsto etter hvert et omfattende regelverk også der. For å rekke en hjelpende hånd til grensebygdene innførte svenskene den såkalte «lille grensehandel». Dermed fikk grenseboerne anledning til å handle i Sverige for inntil 100 kroner i måneden. Det måtte forevises pass for hver grensepassering, og varene ble registrert ved inntegning i passet. Importvarer, særlig sukker, var mangelvare, og derfor særlig ettertraktet. Hver person fikk kjøpe inntil 1 kg.¹² Derfor var det om å gjøre å fylle bilen med så mange folk som mulig. Barn tok minst plass og var derfor særlig anvendelige til slike handleturer. Folk «lånte»



Ved eller i nærheten av Vortungen har det vært flere forslag opp gjennom åra om hotell. K.H. Skullerud er en av de som hadde seriøse planer, han ville også bygge flyplass. Denne tegningen av M. Løvfald sto avbildet i *Indre Akershus Blad* i 1961. Bygderøhlgiengen hadde på 1970-tallet Haukenesfjellet hotell med i flere sketsjer. Det var arkitekt M. Løvfald fra Mysen som hadde tanker om hvordan det skulle se ut. Og det er litt rart å se hvor likt det er hotellet som sto ferdig i 2008.

ofte naboens unger for å få størst mulig kvote. Slike unger ble gjerne kalt «sukkerunger». Den store interesse for sukker hadde nok også en viss sammenheng med utstrakt hjemmebrenning. Vi vet imidlertid ikke hvor mye gjær som ble kjøpt inn. For øvrig var Sunda et populært råstoff.

Fra og med 1. januar 1951 var det slutt på «den lille grensehandel». Den svenske handels- og industrikommisjon besluttet å stanse slik handel. Invasjonen av kjøpelystne gren-

seboere hadde ført til at butikker på svensk side av grensa nesten gikk tomme for de mest etterspurte varer. Heretter skulle de samme regler gjelde for grenseboere som for andre nordmenn. Dette førte naturligvis til stor skuffelse i grensebygdene.

Varemangel og kvotebestemmelser medførte også restriksjoner i forhold til hvor langt man bodde fra svenskegrensa. Fra mandag 1. juni 1952 lempet svenske myndigheter på restriksjonene som gjaldt sukker, og

hver nordmann kunne til ut september det året kjøpe inntil 10 kg sukker. Bestyrer Olav Pelsholen ved Trosterud tollstasjon kunne fortelle at det allerede dagen etter gikk 1000 kg sukker gjennom tollene. De svenske kolonialforretningene like over grensa fikk så livlig handel, at de måtte sende lastebiler til Arvika etter nye forsyninger.¹³ Tollerne hadde både da og dagene fremover hendene fulle med å ekspedere norske sukkerkjøpere, og de fleste var hjemmehørende i Setskog og Rømskog. De som hadde kjøpt sukker i Sverige, måtte fremdeles vise pass eller annen legitimasjon. I utgangspunktet skulle det være påført svensk valuta i passet.

Rasjonering av mat og materiell ble gradvis avviklet i begynnelsen av 1950-åra. Mot slutten av 1951 ble tekstilrasjoneringen opphevet. Men importvarer var fortsatt dyre, og handelen var derfor beskjeden. Høsten 1952 ble rasjonering på kaffe og sukker opphevet, men subsidiene fjernet, og prisene steg tilsvarende. Kaffeprisen ble fordoblet. Likevel var livet blitt lettere å leve for folk flest. De som hadde penger, kunne stort sett få de varer de ønsket.

Men det var liten kjøpekraft blant folk med vanlige inntekter, og situasjonen var derfor egentlig den samme som under rasjoneringen. Enkelte vareslag var mangelvare i lang tid fremover, selv om det kom friere import.

Etter hvert som folk fikk mett sine behov for vanlige forbruksvarer, ønsket de seg møbler, fritidsutstyr, elektriske artikler, biler og andre kapitalvarer. Mange fikk også behov for å reise mer enn før. Turismen var i sin spede begynnelse. Det oppsto etterspørsel etter overnattingssteder, bevertning og rekreasjon. Kitty Skullerud søkte i 1951 om bevilling til pensjonatdrift, mens K. H. Skullerud ønsket å etablere rekreasjonshjem ved Vortungen.¹⁴ Men slike næringer var avhengig av bedre kommunikasjoner og fremkomstmidler.

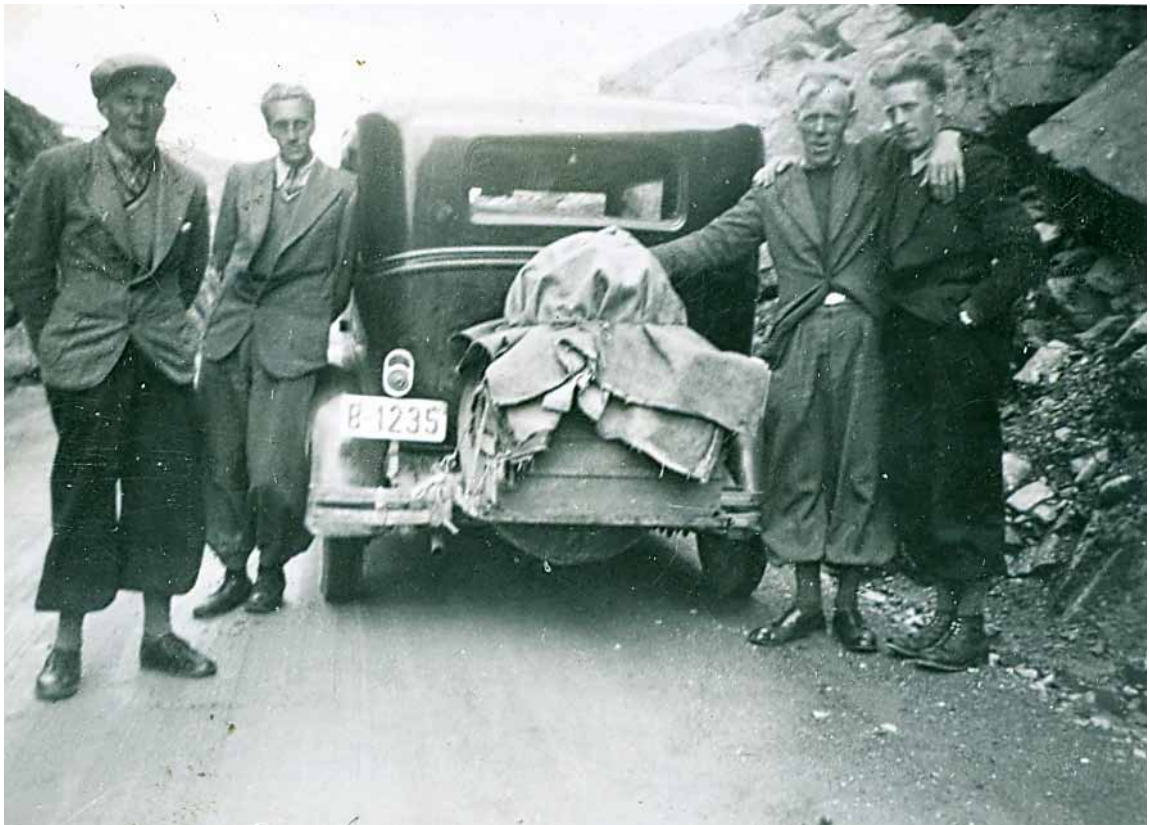
«Bitbiler» og bensinrasjonering

Det var ikke mange biler å se i de første etterkrigsår, og heller ikke i Rømskog var bilismen særlig merkbar. Noen fant frem biler som hadde stått bortgjemt under krigen, og pusset dem opp. Fra 1958 var det mulig å innføre biler bitvis over grensa. Bilene ble kjøpt hele i Sverige, og demontert på et bilverksted like ved grensa. Slike «bitbiler» ble tatt over til Norge i flere vendinger etter gjeldende tollregler. Noen kjøpte skrotdele, som fritt kunne tas inn i Norge, dersom verdien ikke oversteg 250 svenske kroner. Brukte motorer, hjul og andre rekvisita sto på tollvesenets friliste. Karosserier kunne nok ha høyere verdi.¹⁵

Dette var ofte god forretning for dem som ville bygge egne biler. Men Veidirektoratet fant ut at dette ikke var noen sunn utvikling, og det ble i 1961 forbudt å bygge biler av utenlandske importerte deler. Fra 30. april året etter ble forbudet opphevet, men det var likevel ikke lønnsomt å bygge biler med deler fra Sverige. Forbudet ble nemlig erstattet av påbud om registreringsavgift, som var like høy som for en tilsvarende ny bil, eller bil av samme standard innkjøpt fra fabrikk. Det kunne være en løsning å kjøpe en kollisjonsskadet norsk bil, og bygge den opp igjen av svenske deler. Men bilen måtte la seg identifisere som norsk.¹⁶

Bensinrasjonering begrenset bilkjøringen, og import av mer bensin måtte betales i dollar. Det var likevel behov for flere bensinstasjoner også i Rømskog. Selv om det allerede fantes en, fikk Svend Nyquist i 1946 etter søknad etablere en stasjon som foruten bensin fikk selge bilolje, øl, sjokolade og tobakk.¹⁷ Rømskog var med andre ord på vei inn i den moderne kiosktid tuftet på bilisme, skjønt stasjonen til Nyquist aldri ble iverksatt.

I november 1947 kom det en viss lettelse i bensinrasjoneringen, men det var kun tillatt



Harald Hansen (Lia) (1907-63) kjørte drosje i mange år. Det hendte også at han tok seg lengre turer sammen med noen kamerater. Her er de på tur til Seljestadjuvet. Fra venstre: Gunnar Høisveen, Jørgen Ringsby, Otto Olsen og Harald Hansen. Foto: Odvar Høisveen, 1938.

å kjøre innenfor «et område på 40 km radius rundt hjemstedet, og bare på hverdager mellom kl. 5 morgen og kl. 20 kveld». ¹⁸ Det er uvisst hvorvidt slike regler ble håndhevet i Rømskog.

Person- og godstrafikk

Under alle omstendigheter ble gods- og rutebiltrafikken stadig mer nødvendig også i vår bygd, og hvert år kom det søknader om å få drive slik næring. Virksomheten var regulert av konsesjon og kvotebestemmelser. Andreas Tørnby fikk for eksempel i 1950 etter søknad kjøre godsroute Rømskog–Oslo fem dager i uka. Ruta gikk fra Rømskog Samvirkelag til Aurskog Meieri hver virkedag klokka syv om

morgenen. ¹⁹ Han hadde allerede i mai 1942 fått tillatelse til å kjøre en kombinert person- og godsroute på strekningen Rømskog–Oslo. Da Andreas ble arrestert av tyskerne i oktober 1943, overtok Johannes Skau denne ruta.

I 1951 var det bare én drosjebil i Rømskog. Harald Hansen hadde bevillingen, og den ble da supplert av personbilen til Olaf Haugen. ²⁰ Harald Hansen fikk samme år innvilget søknad om rutebilkjøring av skolebarn. ²¹

Oddvar Iversen, som kjørte drosje i perioden 1963-93, overtok etter Harald Hansen og kjørte til han ble 70 år. Da overtok sønnen Harry Iversen, som kjørte frem til 1. juli 2007. I skrivende stund betjenes

drosjetrafikken i Rømskog av Thor Ludvig Myrvold. Han fikk bevilging i januar 2008.

Kværner Bilcentral og NSB-Bilruter

Per Erik Nilssen har intervjuet Johnny Jørgensen som forteller:

Andreas Tørnby (1907–95) drev lastebiltransport i mange år. Etter krigen mente han at det var behov for en kombinert gods- og personbilrute, og bygget om en Volvo lastebil til å kunne utføre en slik kombinert transport. På samme tid interesserte også Ragnvald Kværner i Ørje seg for passasjertransporten i Rømskog. Han kom i kontakt med Andreas Tørnby i forbindelse med hans ombygging av lastebilen. Kværner tilbød seg å betale leie for Tørnbys konsesjon, men Tørnby var ikke så opptatt av en slik løsning som ville føre til at han ble utkonkurrert.

Kværner var en dyktig forretningsmann og hadde penger plassert i Sverige. Under krigen hadde han kontakt med svenske verksteder som produserte busser. Da krigen var slutt i 1945 overtok han to busser og sto klar til å starte persontransport.

Kværner hadde et fint utgangspunkt, og fikk tillatelse til busstransport fra Rømskog til Oslo med 24 seters buss. Olaf Johansen var den første sjåføren. Rømskog hadde da kjempet i 22 år for å få busstransport, og tilslutningen uteble heller ikke. Allerede på jomfruturen i 1946 var bussen stappende full. Kværner hadde også en sommerrute på søndager. Rømskog hadde således bussforbindelse syv dager i uka. Det første driftsåret 1946 kjørte Kværner Bilcentral inn 80 000 kroner på Rømskog-ruta. Billettprisen mellom Rømskog og Oslo var 7,50 kroner hver vei.

Ragnvald Kværner hadde mange planer for Rømskog. Han ønsket blant annet å opprette en godsroute.

Forholdet mellom Tørnby og Kværner

kjølnet kraftig idet Tørnby følte seg overkjørt. Tørnby kontaktet driftsbestyrer Eigil Prydz i NSB Bilruter som på det tidspunkt var i ferd med å bygge opp et større rutesystem i Aurskog-Høland. Prydz så også Rømskog som en naturlig del av transport-systemet på Romerike.

Andreas Tørnby overdro sin kombinerte gods- og personrute til NSB Bilruter. Med i den kontrakten fulgte også fast



Johnny Jørgensen, født 1922, en staselig og trofast sjåfør i sin første uniform som bussjåfør i Kværner Bilcentral.

I 1946 leide Kværner Bilcentral i Ørje konsesjonen til Andreas Tørnby for busstransport i Rømskog. Siden Johnny Jørgensen var hans faste sjåfør falt det naturlig at han fikk jobb i Østfoldselskapet.

I to år kjørte han for Kværner Bilcentral, frem til NSB Bilruter kjøpte konsesjonen av Tørnby i 1948. Fra da av ble Johnny Jørgensen fast sjåfør i det statlige bilselskapet frem til han gikk av med pensjon i 1987. Eier: Rømskog lokalsamling.

sjåføroppdrag for Tørnby selv og Johnny Jørgensen, som hadde tjent som sjåfør hos Tørnby siden 1. juli 1946.

Saken skapte bølger i lokalsamfunnet, men Stortingets Samferdselskomitè gikk inn for at Staten overtok konsesjonen. Stortinget behandlet den 15. februar 1948 og fulgte Samferdselskomitèens innstilling. I det vedtaket lå også at de to sjåførene Andreas Tørnby og Johnny Jørgensen, ble faste sjåførere på ruten mellom Rømskog og Fetsund. Dette ble senere endret slik at ruten fikk Sørumsand som endepunkt. Både på Fetsund og Sørumsand skulle passasjerene benytte Kongsvingerbanen til videre transport. En ny endring kom senere idet Rømskogruta fikk kjøre direkte til Sjøtomta i Oslo. Det var stor trafikk på ruta, spesielt på fredager og lørdager.

Det kollektive transportbehovet i Rømskog var på den tid så stort at det ved siden av 24 seters bussen ble satt inn en 28 seters buss i helgene. Årsaken var at bussen fra Rømskog var fullsatt da den kom til Setskog. Passasjerer herfra måtte stå i midtgangen. Det førte til at drosjesjåfør Ole Veiby i Setskog også søkte om konsesjon for busstransport, men den ble avslått.

Rømskogruta hadde tre faste sjåførere i Johnny Jørgensen, Reidar Skogheim og Odvar Høisveen.

Drosjeeier Arthur Hagen i Setskog hadde konsesjon på en melkerute mellom Setskog og Aurskog meieri først på 1950 tallet. Han hentet melk bare hos Sigurd Dahl som eneste leverandør i Rømskog. Dette ga støtet til at Rømskog fikk opprettet sin egen melkerute via NSB Bilruiter med Asbjørn Holmedal som sjåfør.

Johnny Jørgensen forteller at selve busskjøringen gikk greit, men det fulgte mange viserguttjobber med til yrket. Spesielt besøk på Vinmonopolet i Oslo, som



Odvar Høisveen (1918-2007) bak rattet på en av NSB's busser på 1950-60 tallet. Han kjørte buss for NSB fra 1948 til 1980. Eier: Marie Høisveen.

var det nærmeste. Det var forbudt å kjøpe brennevin til andre enn seg selv. Uniformsjakken måtte han skifte med en dressjakke under polbesøket. Ved jul- og påsketider kunne det bli mange flasker. Elektriske artikler og klokker til urmakeren til reparasjon hørte også med til oppdragene.

Ellers minnes Jørgensen de mange grinder gjennom bygda. Jørgensen gikk av med pensjon etter 42 års tjeneste i 1987.

Kværners bussrute mellom Rømskog og Oslo startet 26. mai 1946, og han hadde denne ruta frem til 1. april 1948.²²

Lov og orden

Ordensforstyrrelse og fantefølger var et problem helt fram mellomkrigstiden og enda tidligere, bare avbrutt av okkupasjonsmaktens strenge justis. Etter hvert som samfunnet ble normalisert, kom ordensforstyrrelser igjen til overflaten. Økende trafikk og ferdsel over grensa førte med seg uro og bråkmake. Kommunen vedtok derfor i 1946 å ansette en bygdeveker. En av hans oppgaver var å sørge for at fantefølger ikke slo seg ned i bygda og plaget befolkningen med tigging. Det var fire søknader til stillingen, og Per Stigen ble ansatt. Hans forlangende var kr 20 pr tur rundt i kommunen.²³ Egen lensmann med politimyndighet og ivaretagelse av ordensvern førte etter hvert til mindre behov for bygdeveker.

I oktober 1946 fikk Rømskog og Rødnes ny felles lensmann. Det innkom 10



Lensmann Håkon Krog.
Eier: Marker og Rømskog Lensmannskontor.

Økende grensetrafikk førte naturlig nok til en del uro, og det ble etter hvert også bedre kontakt med Halden og andre byer og tettsteder. En herostratisk berømt kvinne ble rundt 1960 kalt «tømmerhoggersken fra Rømskog». Hun var glad i «drikk og svir», og måtte av og til møte i lagmannsretten i Sarpsborg. Noen av merittene er derfor kjent. En gang var hun under et fyllekalas på Mølen i Halden blitt slått og trukket etter håret av en sjømann. Et slag var så hardt at hun fikk en kraftig blåveis, og nesten mistet synet på det ene øyet. Hun hadde også skader og skrammer omkring det andre øyet. Rettssaken mot sjømannen var blitt utsatt to ganger fordi tiltalte var møtt beruset frem i rettslokalet. «Tømmerhoggersken fra Rømskog» opptrådte scenevant og veltalende i vitneboksen. Hun fortalte at mannen hennes kjente tiltalte fra før, og en dag ble de med ham til Mølen for å drikke øl.

Under drikkekalaset spurte hun om herrene hadde noe imot at hun tok av seg skoene, fordi hun hadde ilker under føttene. Dermed begynte spetaklet. Sjømannen gjorde tilnærmelser, og hun ga ham en ørefik. Slagsmålet var i gang, og skader oppsto. Hun anmeldte ikke saken for sin egen skyld, men sjømannen kunne komme i forbindelse med andre kvinnemennesker, som måtte advares. Hun krevde ingen erstatning – for «jeg kan ikke tenke meg at ti tusen kroner kan gjøre meg like mye godt som dette øyet mitt har gjort meg vondt». Da hun ble spurt om hun selv var full ved anledningen, svarte hun: «Full og full, jeg blir aldri full, men jeg var i godt humør». - Tiltalte ble dømt for legemsfornærmelse med betydelig skade til følge og for blotting. - «Tømmerhoggersken fra Rømskog» fikk etter dette enda et tilnavn, «Blåveispiken fra Rømskog».² (Minda og Andor)

søknader til stillingen, og konstituert lensmann Håkon Krog ble ansatt.²⁴

Området var i de påfølgende år under videre organisering. I 1971 ble distriktet tilsluttet Øymark lensmannsdistrikt. Rødenes og Øymark var da sammenslått til Marker kommune. Det nye lensmannsdistrikt fikk navnet Marker og Rømskog, og er fremdeles uendret i størrelse (2011).

Krog fortsatte som lensmann i det nye distriktet til han ble pensjonist i 1976. Frem til da var lensmannen i Rødenes med Rømskog underlagt Sarpsborg politidistrikt. I perioden 1976–86 var Torleif H. Torbjørnsen lensmann, og deretter Finn Wahl i 1986–92. Tor Ivar Midtfjeld overtok i 1992 og ble avløst av Erling Leknes i 2003.

Ifølge den nye politireformen etter 2000 hører Marker og Rømskog under det nyopprettede Østfold politidistrikt, som styres fra Sarpsborg. Distriktet omfatter blant annet alle grensekommunene i fylket, som i 2011 er Rømskog, Marker, Aremark og Halden.²⁵

Folk og næring

Bolignød

Etterkrigstidens bolignød ble en viktig politisk sak, og boligbygging var høyt prioritert av både lokale og sentrale myndigheter. Staten bestemte tvungen avståelse av husrom, og dette gjaldt særlig byer og tett bebodde strøk. Rømskog slapp dermed unna denne bestemmelsen.²⁷

En hemsko for gjenoppbyggingen var statlig byråkratisk sendrektighet og langvarig mangel på viktige bygningsartikler, særlig sement og trevirke. I Rømskog var det overflod av trevirke, men rigide bestemmelser gjaldt like fullt her. Både offentlig og privat byggevirksomhet ble forsinket på grunn av dette. Statlige tungroddede bestemmelser ram-

met særlig privat boligbygging, og dermed befolkningen. Under krigen hadde boligbyggingen ligget helt nede. Samtidig hadde mange hus, både private og offentlige, forfalt som følge av tyskernes okkupasjon, og fordi det manglet ressurser til reparasjon og vedlikehold. Også mangel på veier var et problem for boligbyggingen. Mange tomter kunne ikke utnyttes fordi det manglet regulering. Det var ikke veiforbindelse, ei heller elektrisitet, vann og kloakk.

Man skulle tro at problemene var mindre i en romslig bygd som Rømskog med store skogarealer og 648 innbyggere. Men byggestriksjoner og mangel på veier førte til liten innflytting, og det var stor mangel på arbeidskraft. Våren 1951 forelå det 15 byggesøknader, men det ble bare innvilget ett bygg i første kvartal 1951. Gulvflaten var begrenset oppad til 50 kvadratmeter, slik at både antall nye hus og areal var underlagt kvotebestemmelser. Sentrale myndigheter bestemte, og kommunen måtte bare innfinne seg med tilstanden. Det var fire søknader om nye landbruksbygg, men ennå i april 1951 forelå det ingen tildeling.

Jørgen T. Tørnby, som var forretningsfører i forsyningsnemnda, kunne meddele at situasjonen var forvilet når det gjaldt byggevirksomhet. Folk i bygda hadde hatt materialer liggende i årevis, men fikk likevel ikke tillatelse til å bygge. Ifølge sentrale bestemmelser måtte byggherren nemlig stille med minst halvparten av byggematerialene. Selv om det var nok av trevirke, manglet det ofte sement og andre byggevarer. Året før var det ni byggesøknader, og det ble etter mye strev gitt tillatelse til et påbygg på 36 kvadratmeter.

Situasjonen førte til stagnasjon også i næringslivet. Kommunen hadde i mange år hatt underskudd på arbeidskraft til skogbruket, og det var vanskelig å skaffe flere folk. Men boligmangel førte til at det hele sto i stampe.



Kudalen våren 2011.

Et eksempel på hvordan Maarud Bedrifter ved Thomas Stang utformet ferdighus, for å bidra til gjenoppbyggingen av Finnmark etter krigen. Huset var laftet, og inneholdt et stort kjøkken og en smal stue i 1. etasje, og to soverom i 2. etasje. Myndighetene innførte strenge regler for hvor mye trevirke det var tillatt å bruke ved reisingen av hus. Maarud Bedrifters prosjekt tilfredsstilte ikke kravene om bruk av tømmer og ble derfor ikke godkjent.

Foto: Hemming Ringsby.

Bolignøden skapte med andre ord uheldige ringvirkninger for hele bygda. Jørgen Tørnby bemerket at «det virker tragikomisk når den største skogbygda vi har etter folketallet, ikke skal ha muligheter for å trekke til seg de som gjerne vil ta arbeid der.»²⁸

Blant innbyggerne manglet det ikke på vilje til å skaffe hus og stifte familie. Kommunen fikk stadig inn søknader om garanti for lån til kjøp av hus og tomt. Det var bestemte regler for slike søknader, og kommunen garanterte ikke for lån i private banker, og satte et tak på kr 16 800. Da for eksempel en husbygger i oktober 1958 søkte om kommunal garanti for lån på kr 5000 i Setskog Sparebank til kjøp av hus, bemerket kommunestyret at det tidligere ikke hadde

vært praksis å garantere for slike lån. Han fikk derfor avslag også fordi beløpet ville komme på toppen av et 1. prioritets pantelån på kr 18 000.²⁹ Men kommunen kunne selv ta opp lån i privatbanker. Samme år fikk kommunen nemlig tilsagn fra Marker Sparebank om et kassekredittlån på kr 60 000 til bygging av sentralskolen. Departementet måtte ifølge vanlige regler godkjenne tilsagnet.³⁰

Jord og skog

Etter siste krig ble det bygget en del nye hus uten jordvei. Utskilling av boligtomter førte til en viss økning i folketallet, konsentrert til omtrent de samme regioner som tidligere. Store skogområder øst og vest for Rømsjøen er ennå i dag nesten ubebodd.



Melkeseparering.

Da separatoren kom i alminnelig bruk kunne man foredle melken på en annen måte. I seg selv var dette et stort fremskritt fordi man nå kunne skille ut fløten som var det edleste produkt i melken.

Av fløten kunne man kinne smør og lage ost av forskjellig slag.

Melken ble silt før den ble tømt i tanken på toppen av separatoren. Fra tanken gikk melken gjennom en kule hvor fløten ble silt ut i eget rør, mens den skummede melken hadde et annet avløp. Noe av den skummede melken ble benyttet i husholdningen, mens resten gikk til kalver og griser.

Det var viktig at den som trakk sveiva på separatoren dro jevnt, ellers kunne man komme i utakt med kula.

Under en demonstrasjon på Kørren viser Mari Haukvik t.v. og Laila Tørnby hvordan separeringen foregikk. Eier: Rømskog lokalsamling.

I 1950 var folketallet 648, og det dyrkede areal utgjorde 2770 mål dyrket mark fordelt på 91 gårdsbruk. Flaten-Trosterud var den største bruksenheten på ca 300 mål. Ellers var de største gårdene på rundt 100 mål. De andre var mindre bruk, og eierne delte arbeidstiden mellom jord og skog. Noen hadde også annen næring ved siden av. Det var små muligheter for nydyrking med datidens metoder.³¹ Men mer intensiv og rasjonell drift med moderne maskiner og metoder ga større avkastning pr enhet enn tidligere.

Bygda har likevel aldri på noe tidspunkt vært selvforsynt med korn. Med gode beitemuligheter og havneganger er husdyrhold viktigste del av landbruket.

For øvrig var det en del blandingserverv med arbeid i skogen, og landbruk ved siden av. Nils Nilssen, født i 1953, vokste opp på Bjørkeng i Østkroken i 1960-åra. Her var det husdyrhold og sjølbergning. «De første åra jeg husker, hadde vi ei ku, en kalv og en gris. På slutten av 1960-talet hadde vi to kuer. Da høsta vi høy på Bergli, der bestemor Signe og



Slakting av husdyr foregikk rundt omkring på gårdene. Harald Ekeheien var en av bygdeslakterne i Rømskog. Her er han i ferd med å skâlde en gris på Vest Trandem. Mannen til venstre er Tage Olsson. Foto: Arne Lindaas, 1980.

bestefar Ole Braaten bodde. De hadde gitt seg med kuer sjøl.» Nils forteller videre at da de hesja på Bergli, hadde de ofte hjelp av Reidun Bergli. «Ho arbeidet til daglig på Vel Vask i Oslo, men hadde sommerferie i høyonna og syntes det var moro å kunne hjelpe til. Jeg syntes det var moro å få kjøre hesten med rakariva. Det var ofte varmt da vi hesja, og da kom bestemor ut med saft til oss.» Dette var i tråd med god, gammel dugnadsånd, der fellesskapet og det sosiale spilte en viktig rolle. «Som regel satt vi under den store rognå sør for veien. De åra høytørken ikke var så bra, husker jeg bestemor sa at vi måtte gi kuene grønne briller.»

Nils husker også hvordan høyet ble kjørt

inn, og hva slags redskap de brukte. «De første åra brukte vi hest og høyvogn te å kjøre inn høyet med, men etter hvert blei det brukt traktor og høysvans. Vi eide aldri verken hest eller traktor sjøl så det måtte vi låne. Låven var for liten til at traktoren kunne kjøre inn, så da laga Pappa en spesialanordning med en vaier rundt høyet via ei talje på låven. Høyet blei lagt på låvebrua med vaieren rundt, den gikk så via talja inne i låven, og var så festa i traktoren. Da traktoren kjørte fra låvebrua, blei høysåta dratt inn på låvegolv.»

Nils Nilssen forklarer at melkestall var en viktig del av sjølberginga, og melking var fra de eldste tider et typisk kvinnearbeid. – «Det var Mamma som vanligvis mjølka. I



Etter at slitet i skogen om vinteren og våronna var over, ble hestene sluppet på utmarksbeite. Her har ti hester kommet ned i bygda på et besøk ved Bjørkeng i Østkroken på slutten av 1950-tallet. Gjerder langs veiene og grunder hindret beitende dyr å komme inn på innmarka. Eier: Jeanette Myrvold Jansson.

helgene hjalp Pappa til også. Da mjølkinga var unnagjort, tok Mamma med seg mjølka inn på kjøkkenet. Da var det separeringa som sto for tur. Separatoren sto på kjøkkenbenken, og det var moro å få hjelpe til med den. Vi var sjølhjulpne på mjølk og smør helt til kuene ble solgt i april 1971. Røllin og Krone ble solgt til Ragnhild og Jan Holth på Østre Bøen. Til å begynne med hadde vi ei stående trekinne til å kinne smør i, men de siste åra fikk vi tak i ei sveivekinne av metall som var raskere å kinne med. Mamma fikk seg litt inntekt av å kinne smør og selge det til meieriet på Lierfoss. Hun leverte det på Tørnbybutikken, og derfra ble det sendt med mjølkeruta til Lierfoss.»

Mange hadde husdyr, som ble slakta til jul. Slik var det også på Bjørkeng. «Om høsten ble kalven og grisen slakta. Det var Helge Moen som slakta hos oss. Da jeg og Sidsel var små, fekk vi ikke være med på slaktinga, men etter hvert fekk vi være med å røre i blodbøtta. Det var viktig å røre med en gang blodet rann i bøtta, ellers koagulerte det og ble ubrukelig.

Han Helge hadde moro av oss unga i slaktinga. Han skar tattene av grisen og kasta etter oss. Han sa det var tyggegummi.»

I takt med samfunnsutviklingen for øvrig ble jordbruket spesialisert og konsentrert til større driftsenheter. Industrialisering og pengeøkonomi gjorde det ulønnsomt med



Lastebilen Bussing, fra Tingelstad Almenning på Hadeland var en av de største tømmerbilene i landet i 1950-åra. Den ble tatt i bruk for å transportere spesielt langt tømmer til Nederland til påling av diker. Vinteren 1958 var lastebilen ved Myrtjern. Anders Stang var sammen med Thor Ringsby (med ryggen til). De to andre er fra Tingelstad Allmenning. Eier: Anders Stang.

småbruk og sjølberging. Folk i bondesamfunnet gikk over til lønnet arbeid i andre yrker. I våre dager er selv ikke bærplukking lenger regningssvarende. Billig utenlandsk arbeidskraft gjør det rimeligere å kjøpe bær og ferdig syltetøy i butikken.

Nils Nilssen husker godt denne overgangen til pengeøkonomi. «Etter hvert på 1960-tallet og først på 1970-tallet solgte småbrukerne og bøndene dyra sine, og noen av damene fikk seg vanlig lønnet arbeid eller fortsatte å være hjemmeværende husmødre. Noe av innmarka på småbruka ble fortsatt

brukt til å sette poteter på, mens resten enten ble beite, leid bort til korndyrking eller begynte å gro igjen.»³² Gjengroing av gammelt bondeland er et synlig uttrykk for lokal utarming av primærnæringen.

Enn så lenge var det en viss produksjon på de større driftsenheter. Nils Nilssen så dette på nært hold. «De litt større bruka starta opp med enten korn- eller potetdyrking. Mange av bøndene dyrket kornet sjøl noen år. Nå i 2010 er det færre som dyrker si egen jord, den er leid ut til noen som driver litt større med korn. Entreprenørvirksomheten har

tatt over.» Dermed ble det også satt et endelig punktum for primærnæringen i bygda. Men skogbruket var hele tiden en økonomisk bærebjelke. Også her skjedde det endringer, som skulle ende med at skogbruket ble industrialisert. Dermed ble skogen «avfolket». Hvordan skjedde det, og hvordan var driftsforholdene etter krigen? Det naturlige grunnlag for næringen ligger i bygdas bonitet og gode vilkår for skogbruk.

Skogbruk

Udyrkede områder består for det meste av grunnlendt morenemark dekket av skog. Dermed er skogbruket hele tiden viktigste næringsvei. Skogarealet besto rundt 1950 av 119 000 dekar, som var i privat eie. Vel halvparten tilhørte fremdeles utenbygds skogeiere, og det meste av skogen ligger konsentrert i større, sammenhengende områder. Resten er middels store og små gårdsskoger. Skogbruket hadde rundt 1950 en samlet årlig avvirkning på 20 000–30 000 kubikkmeter tømmer. Sentrale myndigheter oppfordret kommunen til å benytte sin førsterett til kjøp av ledige skogseiendommer. Blant private interessenter var særlig Saugbrugsforeningen interessert i å få hånd om mer skog i Rømskog.

Myndighetene fastsatte i 1946 nye og strengere bestemmelser for tømmeromsetning for å få bedre styring med næringen. Hver skogeierforening fikk egen tømmerfordelingsnemnd. Myndighetenes overstyring av skogbruket gjaldt også brenselsforsyningen.³³

Fremdeles ble skogsarbeidet utført manuelt og bare om vinteren. Det skulle ennå gå noen år før mekanisering og skogsmaskiner gjorde sitt inntog i skogene. Derfor var det behov for et stort antall skogsarbeidere. Ifølge forstmester Ole Jacob Skattum var det på det meste 50 hestekjørere og 150 huggere i skogene på Sundsrud og Flaten-Trosterud.

Skattum hadde et overordnet driftsmessig ansvar for disse skogeiendommene helt til han gikk av med pensjon i 1970.³⁴

Under et intervju med Indre Akershus Blad i september 1946 uttalte han om skogene i Rømskog at det i normale tider ble drevet ut ca 30 000 kubikkmeter tømmer. For å kunne klare dette måtte det i vintersesongen skaffes 200 huggere og 80 hester. Videre trengtes det mannskaper for å få tømmeret målt og kjørt på velter, slik at det i alt var behov for rundt 300 mann. I denne arbeidsstyrken deltok 120–130 fra Rømskog, mens resten kom utenbygds fra. Forutsetningen var at tømmeret ble kjørt frem til vassdrag for å bli fløtet videre. I etterkrigstiden var det vanskelig å få engasjert nødvendige mannskaper. Da det før krigen var stordrift, kom det opptil 300 mann utenfra. Skogeiere som ville drive sin skog på en forstmessig forsvarlig måte, måtte ha en stabil og rasjonell drift.

Derfor måtte skogbruket organiseres, og i 1950 ble Skogbruksforeningen av 1950 (S50) stiftet. Denne foreningen sto for en mer liberal holdning til skogbruket som næring enn hva Norges Skogeierforbund hadde praktisert, særlig når det gjaldt omsetning av tømmer. Medlemmene i S50 var stort sett større skogeiere. Både Arnt Astrup og Anders Stang har vært styreledere. Under Anders Stangs styreledertid ble foreningens navn forandret til Norskog (Norsk Skogbruksforening). Den er i dag en betydelig aktør innen tømmeromsetning, næringspolitikk og skogfaglige konsulenttjenester.³⁵

I 1950-åra var det stor etterspørsel etter tømmer og trelast, og følgelig ble det meget gode tømmerpriser. I Flaten-Trosterud Skog ble det årlig avvirket ca 7000 kubikkmeter, som både var tynningshogster og sluttavvirkning. Alt ble hugget manuelt, og tømmeret ble kjørt til vassdrag med hest. Hvert tre ble blinket, og hver stokk målt i skogen for oppgjør til hugger og kjører. Lønningene



Moses var i bruk som fløytetå på Rømsjøen fra våren 1947 til 1959. Det var Kjell Torp som fikk kjøpt båten i den tiden han var formann i Rømskog Skogeierlag.

Båten var omkring syv meter lang, opprinnelig bygget som fiskebåt fra Fredrikstad-/Hvalerområdet, og bar da navnet Kvikk. Båtmotoren hadde råolje som drivstoff.

Da båten kom til Rømskog, ble den døpt til Moses fordi den holdt på å bli «moset» under sjøsettinga ved Eidet. Karsten Halvorsen var skipper på båten det meste av tiden den var i trafikk.

Moses ble også brukt til rene fornøyelsesturer på sjøen. Sommeren 1949 var Høybråten Ungdomsforening med på en tur som kunne endt riktig galt da Moses gikk på skjæret Gallen. Det hang to prammer etter Moses, og ved hjelp av dem ble alle berget i land. Skipper Karsten Halvorsen var meget lei seg for dette uhellet.

Sønnen Odd Harry Halvorsen har laget denne modellen i tre. Foto: Finn Wahl, 2009.

ble utbetalt kontant i penger. Det var derfor en stor jobb å administrere disse driftene.³⁶

Fra første halvdel av 1950-åra drev Flatentrosterud Skog i mange år stor eksport av spesialfuru til Tyskland. Dette var kvistfri, grov furu og kun rotstokker. Kvalitetskravene var så strenge at kjøperen selv kom og kvalitetsvurderte og målte hver stokk. Prisen

var stort sett tre ganger så høy som for annet tømmer, kr 300 pr kubikk. Hver stokk ble påstemplet et nummer i rotenden med en nummerøks, slik at sagbruket i Tyskland kunne identifisere hver stokk mot målenotatene. Slikt tømmer ble kjørt med lastebiler til Halden eller Oslo, og skipet videre til Tyskland.³⁷

Mot slutten av perioden med slik eksport til Tyskland, hadde Jahre Line åpnet sin nye ferjerute mellom Oslo og Kiel. Siden denne ferja var bygget for å kunne frakte store lastebiler, tok Axel Stang initiativet til å forsøke og kjøre tømmeret på bil fra Rømskog til sagbruket i Nord-Tyskland. Axel Stang og Thor Ringsby var reiseledere, og fire-fem lastebiler fra Rømskog tok turen. På den tid var det ikke vanlig å reise så langt, og dette var derfor en ny og spennende opplevelse. Da tur nummer to ble planlagt, slo Stang frempå om de skulle ta med seg konene sine. Bare én av dem svarte, og han sa følgende: «Kan det være nødvendig?»

I denne perioden ble det også eksportert spesiell lang gran i hele lengder til forsterkning av de store dikene i Holland. Dette tømmeret var så langt at man måtte leie inn en spesielt stor lastebil fra Tingelstad Allmenning på Hadeland. Dette var en Bussing med firehjuls drift.

Kulturarbeid og skogsdrift

Hogsten var spredt over et større område til langt ut på 1900-tallet. Det var stadig viktig å passe på at det ble grobunn for nye planter mellom gjenstående trær. Allerede i 1930-åra ble man klar over at det ville bli mye bedre forhold for spireprosessen dersom det kom mer varme til skogbunnen. Noen begynte derfor å hugge små flater slik at sola kunne komme bedre til. Forstmester Ole Jacob Skattum begynte forsiktig med flatehogst allerede før krigen, selv om metoden var sterkt omdiskutert og kritisert. Det kan nevnes at Mads W. Stang allerede i 1890-åra begynte med forsiktig flatehogst på sin eiendom Flaten. Han var utdannet forstmann i Tyskland, der han hadde fått kunnskapene.³⁸

Også Hans Taraldrud var bidragsyter til moderne skogbruk ved blant annet å starte opp med de sterkt kritiserte flatehogstene på 1930-tallet. Resultatet av slik hogstmetode ble gode gjenvekstforhold for skogen. Dessuten ble det gode vilkår for tyttebær, som ble plukket i store mengder på 1940- og 1950-tallet.

Ungskogen var verdifull, og for at den skulle utvikles måtte den ha regelmessig oppfølging og pleie. Ungskogpleie var nødvendig for å gi best mulig vekstvilkår for trær man ønsket å satse på. Dette er viktig for fremtidig avkastning. Fra 1950-åra og fremover var det økende forståelse for dette. Nye og viktige arbeidsoppgaver ble derfor planting og pleie av ungskog. Planting av en jevn bestand av trær med ønsket tetthet og produksjonsevne. Slikt kultiveringsarbeid foregår om sommeren. Man regner med at to tredeler av ungskoga-realene forynges på naturlig måte. Ideelt sett skulle resten forynges ved å sette ut planter. Men det byr i våre dager på problemer å gjøre dette i stort nok omfang. Arbeidet er kostbart, og i dag er det ikke alltid like lett å skaffe folk til å utføre det.

På Sundsrud ble det i en periode satset på flatebrenning for å få bedre spirevilkår for furu. Samtidig ble det utført grøfting av myrer, samt planting og gjødsling for å gjøre uproduktiv mark produktiv. Det blir ennå brukt kunstgjødsel. Gjødsling av skog på fastmark bidrar til å øke tilveksten, mens kunstig kvisting er med på å gi bedre kvalitet på tømmeret. Mesteparten av det som hittil er gjort av kulturarbeid i Rømskog, har hatt god og tilsiktet virkning. Myrgrøfting derimot, har nok de fleste steder kostet for mye i forhold til resultatene.

Nye miljøkrav skal bidra til å forbedre skogsdriften. For å skaffe oversikt over skogenes tilstand er det utarbeidet planer og tabeller, som viser stående volum, hogstklasse, tilvekst, og etter hvert også biologiske data.³⁹



Daniel Hagen (1914-88) var i mange år fast tømmerkjører i Sundsrudgodset. Med en Mercedes 338 er han her øst for Sjøli i 1964. Foto: Roar Hagen, 1964.

Som vi senere skal se, førte mekanisering og moderne skogsmaskiner til en mer effektiv og lønnsom drift, men med færre arbeidsplasser til følge. Med andre ord ga mekanisering av skogsdriften like stor eller større driftskvantum med langt færre ansatte. I skogen som i næringslivet og samfunnet ellers har det skjedd en større utvikling etter siste krig enn i alle foregående år.

Tømmertransport og barking

Før skogsbilveiene kom, var det langt til skogs, og huggere og kjørere måtte, som tidligere omtalt, stort sett bo i skogshusvær. Som forklart et annet sted, var det altfor lite arbeidskraft i Rømskog. Om vinteren kom derfor mange skogsarbeidere fra Aurskog og Høland, eller enda lenger unna. Hus-

værene eller brakkene hadde ofte to rom, vanligvis et for huggere og et for kjørere. De største brakkene hadde så mange som 10 køyer i hvert rom. I tilknytning til brakken var det også staller.

Etter hvert som det ble anlagt stadig flere skogsveier, opphørte som kjent fløytingen. Sundsrud har i våre dager 35 km skogsveier og 10 km offentlig vei.⁴⁰ I begynnelsen av 1950-åra anskaffet Sundsrud egen tømmerbil. Tømmeret ble kjørt av selger direkte til nærliggende sagbruk eller til vassdrag, der det ble buntet for så å bli fløytet videre. Eget bilhold ble etter hvert så kostbart at Sundsrud rundt 1980 valgte å avvikle ordningen. I dag er tømmerkjøperen ansvarlig for transport fra veikanten til sagbruk og fabrikk.

Etter krigen startet altså mekaniseringen

i skogen for fullt. Da Jobu Junior kom på markedet mot slutten av 1950-tallet, fikk motorsaga sitt gjennombrudd blant tømmerhuggerne. De ble først brukt til felling og kapping. I 1960-åra ble sagene lettere, og tatt i bruk også til kvisting.

Barkemaskin

Omtrent samtidig kom barkemaskinene. Til å begynne med ble tømmeret barket ved veikanten, dit tømmeret ble kjørt frem. Snart ble hele barkeprosessen overført til tømmerkjøpernes egne industritomter. «Bare den som har forsøkt barkespaden på hardtæla granlegger, vet hvor tung barkinga kan bli.»⁴¹ For skogsarbeiderne var opphør av barking i skogen en stor lettelse. Det ble mindre slit og slep for både folk og hester.

På begynnelsen av 1960-åra var rekrutteringen til skogbruket blitt vanskelig, og gjennomsnittsalderen blant skogsarbeidere var høy i hele landet. Det tunge og ustabile arbeidet fristet ikke unge arbeidstakere. Etter hvert som gamlekarere trakk seg tilbake, ble situasjonen stadig vanskeligere.

Barkemaskinen skulle altså bidra til å lette det tunge skogsarbeidet. Flere typer barke-

maskiner ble prøvd rundt 1960. De første var store og svært kostbare. De kunne heller ikke brukes overalt. De små barkemaskinene hadde ikke tilfredsstillende effekt. I 1961 fikk Jobu-fabrikken lisens til å fabrikke en finsk barkemaskin, som ble utprøvd i Setskog og Rømskog. Den var middelstor, lett transportabel, og drevet fra kraftuttaket på en traktor. Denne prøvemaskinen arbeidet med Saugbrugstømmer, og under en demonstrasjon i mars 1961 møtte også mange interesserte svensker opp. Tømmermåler Torgrim Sandem var med og demonstrerte måling og merking. Han kommenterte maskinen, og svarte også på spørsmål fra de fremmøtte. Han syntes barkinga var helt upåklagelig, og forstmester Skattum kunne ikke skjønne annet enn at man her kom ned på «bar ved», som tømmermålerne var så nøye med. Saugbrugsforeningen var likeledes fornøyd og tilfreds med kvaliteten på arbeidet. Barken ble grundig fjernet, selv om stokken var temmelig vrien og krokete, og hoggeren hadde latt kvisteknokene stikke frem. Forskjellen mellom hardfrosset og opptint tømmer spilte ingen rolle for maskinens yteevne.

Traktoren med maskinen på slep ble flyttet



Jobu Tiger var den første motorsaga for mange skogsarbeidere. Angivelig veide den 10,4 kg, men egentlig ca 12 kg. Den var tung og lite egnet til annet enn felling og kapping. Utover på 1960-tallet ble det laget lettere og mer anvendelige sager til felling og kvisting. Eier av denne saga er Jørgen Dahl. Foto: Finn Wahl, 2010.

frem langs lunnene, og tømmeret ble sendt gjennom barkeren med god fart. Det tok ca 10 sekunder å barke en stokk på fem meter enten den var tykk eller tynn. En dagsprestasjon på 200 kubikkmeter var mulig, dersom tømmeret var lett tilgjengelig og lett å bli kvitt. Utfordringen lå med andre ord i rask mating og hurtig fjerning av ferdig barket tømmer. Maskinen var innrettet for mating med kubb, og kunne dermed ikke brukes på langt tømmer, som også medførte størst slit for mannskapet. Det kunne ikke bakes større dimensjoner enn 37 cm i diameter, men så grovt tømmer var ganske greit å ta med barkespade. Inntil videre kom håndbarkingene neppe til å falle helt bort. Mange skogsarbeidere ville gjerne barke tømmeret selv ved stubben, og regnet dette som en vesentlig del av fortjenesten. Dermed fikk barkemaskinen sin store berettigelse under visse forhold. Lunneplassene måtte få en mest mulig planmessig utnyttelse.

Saugbrugsforeningen ville fra nå av gå inn for barking av tømmer med maskin etter entreprenørprinsippet, det vil si oppmuntning til at private anskaffet maskin og påtok seg oppdrag.⁴²

Traktor

Hestekraft ble etter hvert erstattet med traktor, som for alvor kom på 1960-tallet. Hans Taraldrud på Tårnby var den første i bygda som brukte traktor til å kjøre frem tømmer i skogen. I begynnelsen av 1950-åra kjøpte han en MAN traktor med firehjulstrekk. Sønnen Anders forteller at de fikk laget bukk og geit, det samme man brukte ved hestekjøring, men en del større.

På begynnelsen av 1960-åra tok Sundsrud i bruk den første traktoren til tømmertransport. Den var en jordbrukstraktor med halvbelter. I 1969 kom den første traktoren til Flaten-Trosterud Skog.

Ole Solbrekke (1927–2008) og Leif Mose-

Det var trolig Axel Stang på vegne av Ole Solbrekke og Leif Moseby, som knyttet kontakt med den russiske ambassade. Etter den første kontakten kom det folk fra ambassaden til Utroa. De ville gjerne se på forholdene, ble det sagt. Ole Solbrekke bodde kloss inntil svenskegrensa. Da de fikk vite det, lurte de på hvor soldatene var som skulle vokte grensa mot Sverige. Ole og Leif ble invitert til ambassaden i Oslo. Her ble de møtt med rød løper, vodka og russisk kaviar. Deretter gikk turen til Drammen, der traktorene ble losset. De fikk kjøre i en Zim, samme type bil som statsminister Einar Gerhardsen fikk som gave da han var på besøk i Sovjetunionen på 1950-tallet. Underveis til Drammen ble det servert vodka med «noe attåt». Dette var en tur Ole og Leif aldri glemte. Resultatet ble i alle fall at de kjøpte en Belarus, som var vesentlig billigere enn det konkurrentene kunne tilby. De fikk sveisa på braketter, slik at det kunne settes på en vinsj. Traktoren var i drift i flere år i Flaten-Trosterud Skog.⁴⁴

by (1936–86) var blant dem som kjøpte en Belarus traktor. Den var russisk og med firehjulstrekk. Til å begynne med ble slike traktorer kjøpt ved hjelp av den russiske ambassaden i Oslo.⁴³

Etter hvert ble traktorer og skogsmaskiner større og bedre. De avanserte og meget kostbare skogsmaskinene kom på 1980-tallet. I begynnelsen av 1980-åra solgte Sundsrud eget utstyr og innledet samarbeid med skogsentreprenører som etablerte seg i Rømskog. I våre dager foregår nesten all hogst i Rømskog med innleide maskiner. Avirkningen er rundt 5 000 kubikkmeter i Sundsrudsko- gen i året, og en moderne skogsmaskin gjør unna dette på vel en måned.

Gamle skogsarbeidere opplever at indu-



MAN-traktor, modell 1951, av samme type som Hans Taraldrud brukte i skogen. Ifølge Anders Taraldrud kunne man montere tvillinghjul både foran og bak. Doningen ble laget av Olsens Vognfabrikk på Ørje. Vinteren 1953 gikk traktoren i tre skift. Sjåførere var Arne Bergli, Harald S. Haugen og Hans Taraldrud. Foto: MAN-katalog.

strialisering av skogbruket har skapt en helt ny og annerledes tid. Ingen øksehugg klinger lenger i vinterdagen, og fra vinterveiene høres ingen bjelleklang. Det stiger heller ingen røyk opp fra skogskoiene. Langs sjøland og elvebaker der hvitbarkedede tømmervelter lå og duftet kvae og godlukt i vårsola, er det nå bare gjengrodd skog og kratt.

Bedrifter

I 1946 var det i Rømskog 14 registrerte bedrifter med 89 ansatte.⁴⁵ Som tidligere omtalt, har Rømskog aldri hatt noen stor næring utenom skogbruket, og de fleste bedrifter er mindre foretak. Tidlige industrielle tiltak

i bygda var bekkemøller og små vannsager. (Se bind 2, side 65–67). Fra tiden rundt første verdenskrig og fremover kom det mange damp- og dieseldrevne gårdssager, som også produserte for salg. Noen av sagene, som Rømskog Sag A/S og Torneby Sag, var i drift helt til opp til våre dager. Begge sagene var elektriske sager. Vi skal i et senere avsnitt følge disse bedriftene helt opp til våre dager.

Kopperud mølle var en av de største og eldste bedrifter. Den ble overtatt av kommunen i 1923, og solgt til private i 1946. Inventaret var da fornyet, og det var blant annet innkjøpt ny valsestol som ga finere mel. Under salget i 1946 inviterte kommunen til en anbudsrunde, og forutsetningen var at

kjøperen foruten mølla overtok våningshus, sag og smie. Harald Moens bud på kr 25 000 ble god tatt.⁴⁶ Men mølla fikk i etterkrigsåra mindre virksomhet enn under krigen, og det meste av kornet ble malt og brukt til dyrefôr.

Moen ville etter hvert kvitte seg med mølla, og Ingvald og Edna Nyengen kjøpte den i 1954. Folk i Rømskog og fra Setskog kom fremdeles for å få malt, men mest om høsten, sjelden om våren. Mølla ble kjøpt opp av Statens kornforretning og nedlagt i 1964–65.

Taksteinproduksjon

I en kort periode i mellomkrigsåra og like etter krigen var det produksjon av takstein i Rømskog. Den var sesongbetont og foregikk i sommerhalvåret. Asbjørn Holmedal forteller at Rolf Ramberg på Ramberg søndre var først ute. Midt på 1930-tallet satte han i gang å lage takstein av sand og sement. Han byg-



Asbjørn Holmedal, født 1927, i gang med å støype takstein. Eier: Asbjørn Holmedal.

get et eget steinhus for produksjonen, og det kunne bestilles egne farger på steinen. Han eksperimenterte også med å lage fliser til vegger og gulv, også de med ulike farger. Råstoffene var viktig, og Rolf Ramberg var nøye med skarphet og renhet på sand som ble benyttet i blandingen. Under krigen benyttet han steinhuset til produksjon av knott. Det ble brukt knusktørr ved av or, som ble kappet opp i svært korte lengder for deretter å bli hugget opp til såkalt generatorknott. Rolf Ramberg hadde også gården å passe, og steinproduksjonen var en binæring. I onnetidene leide han inn ekstrahjelp, og folkene han engasjerte, måtte være allsidige. Noen ganger måtte de stå ved taksteinmaskinen, mens de andre ganger drev med hesjing eller pløying. Rolf Ramberg solgte etter noen år hele maskineriet til Per Stigen, som i noen år drev taksteinproduksjon på Bjerkenes ved Klubbetjern.

Like etter freden i 1945 hadde Per Stigen startet taksteinproduksjon ved den gamle garasjen på Bjerkenes. Asbjørn Bakker var en av dem som arbeidet hos ham, og var der i fem år. Leif Halvorsen overtok deretter jobben.

Grusen måtte som kjent være skarp og ren, uten jord og leire. I Rømskog var det ikke mulig å finne sand som var ren nok. Den måtte derfor hentes utenfra, helst fra Tangemoen på Setskog. To mann produserte 350–400 stein om dagen. Sementen ble blandet for hånd, og ferdige produkter ble transportert ut til kundene. I etterkrigsåra var det som kjent mangel på alle slags byggevarer, og dermed stor etterspørsel etter takstein.

Asbjørn Holmedal drev selv med taksteinproduksjon for salg og egen regning i åra 1949–51. Han kjøpte en enkel taksteinmaskin, som gikk i sommerhalvåret. Det var mange formaliteter før virksomheten kunne settes i gang. Produksjonen varte i bare tre sommere, og siste levering var til låvetaket på Lønnberg.

Kommunen etter 1945

Som omtalt i forrige kapittel, opphørte okkupasjonsmaktens styre umiddelbart 8. mai 1945. Nye, midlertidige ordførere i landets kommuner ble utvalgt av den nyoppnevnte fylkesmannen, som også måtte godkjenne de midlertidige kommunestyrene.

Rømskogs midlertidige herredsstyre hadde sitt første møte 29. mai 1945 med Ole J. Skattum som ordfører. Han hadde vært motstandsmann, og sto ideologisk på motsatt side av NS. Ole Jacob Skattum administrerte kommunen inntil det ble nedsatt et lovlig valgt kommunestyre høsten 1945. Selv om han ikke tidligere hadde deltatt i kommunepolitikk, nedla han et stort arbeid for å sette seg inn i sakene, og gjennomføre dem. Andreas Kind fungerte som ordfører fra september 1945 og ut året, fordi han hadde vært varaordfører ved krigsutbruddet. Andreas Kinds funksjonstid var den korteste tid noen ordfører hadde sittet, mens Anders Taraldrud var den med lengst fartstid. Vi skal senere se hvordan også Johs Ramberg fra Kristelig Folkeparti skulle få lang funksjonstid. Kind bemerket selv at det måtte en hel verdenskrig til for at han skulle bli ordfører og få sitt bilde hengt på veggen i kommunestyresalen.⁴⁷

Også de andre kommunestyrerepresentantene ved krigsutbruddet tiltrådte 29. mai 1945, og fungerte frem til det nye kommunestyret ble nedsatt etter lovlig valg.⁴⁸ På møtet ble det i samråd med Ole Ringsbu, Simen Moen og Jørgen Kind oppnevnt varamenn for det midlertidige herredsstyret. Ole Ringsbu ble varaordfører, og for øvrig ble det oppnevnt midlertidige styrer, råd og utvalg, samt ulike provisoriske tiltak.⁴⁹

Det politiske landskap

Det politiske bilde av etterkrigstidens Rømskog var preget av sterke personligheter

med helt ulike ideologiske oppfatninger. Som kjent var det flertallsvalg helt frem til 1950-åra, og politiske partier ble ikke stiftet før på slutten av 1940-tallet. Ismer og formell partitilhørighet betydde mindre enn personlige egenskaper og karisma.

Det var ingen rik partiflora i Rømskog. Alle lokalpartiene er unge, og de mest markante er Kristelig Folkeparti og Arbeiderpartiet. Rømskog Kristelige Folkeparti ble stiftet i august 1947, mens Arbeiderpartiet kom to år senere. Rømskog Høyre ble stiftet 19. juni 1974, og er i dag (2011) et «sovende»/nedlagt parti. Bondepartiet eller Senterpartiet som det senere het, ble dannet våren 1948.



Andreas Kind (1889-1963) var ordfører i tiden 18. september 1945 og ut året, og ble ordføreren med kortest funksjonstid i Rømskog. Vel kjent er hans ord da han tiltrådte som ordfører: «Det måtte en hel verdenskrig til for at jeg skulle bli ordfører». Eier: Rømskog lokalsamling.

Fylkessekretær Odd F. Fladstad var til stede på stiftelsesmøtet, og redegjorde på vegne av Østfold Bondeparti.⁵⁰ Rømskog Fremskrittsparti kom 18. september 1998.

Enkelte kommunevalg var mer bemerkelsesverdig enn andre. Et spesielt valg i Rømskog var det såkalte «hundevalget» i 1948. De mange løshunder var til plage i bygda, og jaget rådyr, sau, høns med mer. Vi har sett hvordan hundeskatten var et debatttema i mellomkrigsåra. Kommunen hadde tidligere til liten nytte gjort flere innspill om problemet.

Flere kommunepolitikere ville nå gjøre noe med dette, og 25. oktober 1948 vedtok herredsstyret å øke hundeskatten fra 10 til 25 kroner i året. Dersom heller ikke dette hjalp, var det forslag om å øke avgiften til lovens maksimum – kr 100 pr år. Målet var en drastisk reduksjon av antall hunder.⁵¹ Men ikke alle var like begeistret for det. Noen velgere strøk kandidater som gikk inn for hundeskatt av lista.⁵²

Hundeskatten var under alle omstendigheter vanskelig å samordne, og ble ganske vilkårlig, fordi ligningskontoret registrerte hundeeiere etter hukommelsen. Den bidro heller ikke til å redusere antall hunder og minske rådyrtragediene.⁵³ Jørgen T. Tørnby forteller at han i sin kommunestyreperiode foreslo å oppheve hundeskatten.⁵⁴ Den ble endelig enstemmig avskaffet av Rømskog kommunestyre 10. september 1979.⁵⁵

Rømskog Arbeiderparti

Partiets første møteprotokoll er bevart, og omfatter åra 1949–80. Siftelsesmøtet ble holdt i Rømskog ungdomsløse 24. juli 1949. Arne Bergli ledet møtet, og til stede var også representanter fra fylkespartiet. Ingen store saker var til behandling i den første tiden, og møtene var nærmest sosiale sammenkomster med bevertning, foredrag og underholdning. Det ble bestemt at talerne skulle ha kaffe og mat kl 18.00, samt kaf-

fepause med kaffe og wienerbrød utpå kvelden. Kaffe var et viktig anliggende, og det ble valgt fire egne kaffekokere.

De fleste talere kom langveisfra, og møtene kunne vare til langt ut på natta. Når det kom artister utenfra, kunne også barna bli invitert til egne forestillinger. I 1953 fikk partiet besøk av Frank Andersen og Trygve Aakervik med sin røde gitar. De spilte og sang. Barna sang med, og etterpå fikk de høre seg selv på lydbånd. Båndopptaker var noe nytt i tiden og vakte stor oppmerksomhet. Etter hvert ble det også vanlig med filmfremvisninger. Filmene var helst av ideologisk karakter, og gjerne om land og folk. De første fargefilmer viste natur og landskap. Slike forestillinger trakk mye folk til møtene, og dermed også nye medlemmer.⁵⁶

Politisk arbeid krevde skolering, og behov for studieringer ble tatt opp på flere møter. Også kvinnene måtte komme sterkere med, og det kom flere ganger forslag om egne kvinnegrupper. Men ennå i 1973 var kvinner B-medlemmer, og betalte redusert årskontingent på linje med medlemmer over 70 år.⁵⁷ I 1978 fikk partiet en egen kvinnegruppe.

Ap-valget i 1951

Det fantes kommunevalg som skulle få betydning for den videre valgordning. De borgerlige partier fikk flertall frem til 1951. Kommunevalget i 1947 resulterte i ni borgerlige og tre Ap-representanter til herredsstyret.

Det såkalte Ap-valget i 1951 skapte sensasjon. I Rømskog var det flertallsvalg. De stemmeberettigede skrev da på listene navnene til de 12 kandidater de ønsket å stemme på. De med flest stemmer ble valgt inn i kommunestyret. Dette var et tungvint system som var mulig i en liten kommune. Alle kjente alle, og den enkelte politikers personlige egenskaper og karisma betydde mer enn partitilhørighet. Men i 1951 skjedde noe uventet. Rømskog Arbeiderparti ville



Herredsstyret etter det såkalte Arbeiderparti-valget i 1951, der alle herredsstyremedlemmene var fra Arbeiderpartiet. Stående fra venstre: Guren Hauglund, Johan Sundsrud, Harald S. Haugen, Anton Jørgensen, Ole Sundsrud og Kasper Engen. Sittende fra venstre: Petter Birkelund, Gunhild Skogheim, ordfører Arne Bergli, Thora Nilsen, Olav Pelsholen og Åge Wikeby. Eier: Rømskog lokalsamling.

til kommunevalget det året ha forholdstallsvalg med egen liste. Den ble levert valgstyret, og rykket inn i Indre Akershus Blad. De borgerlige partiene stilte ikke liste, og det resulterte i flertallsvalg som tidligere med den forskjell at Ap med sin liste tok alle 12 representantene i kommunestyret.⁵⁸ Også åtte av varamedlemmene var Ap-folk. Det niende var Høyre-mann og tidligere ordfører, Ole J. Skattum.⁵⁹ Dette var med andre ord et skikkelig politisk «kupp», og Arne Bergli ble valgt til ordfører. Det er uvisst hva som hadde foregått i kulissene, og om det var krefter utenfra som trakk i trådene. Innenbygds var i alle fall Rolf Fosneset en viktig aktør. Han leverte valglista så sent at de andre partiene ikke rakk å komme med sine valglistene.

Partiet engasjerte seg etter hvert sterkere både i lokal- og storpolitikken. Skolen og ungdomsarbeid, samt sysselsetting og sosiale oppgaver var særlig viktige lokale anliggender. Norge og Fellesmarkedet ble debattert på et partimøte i 1962, og det var enstemmighet for at det skulle søkes om fullt medlemskap.⁶⁰ Etter hvert utøvde partiet fullt samfunnsengasjement. Arbeidsplasser og pendling ble stadig viktigere saker både for partiet og kommunen for øvrig. Egne politiske utvalg ble nedsatt, og valgarbeid var viktig. Velgerne var ikke alltid like trofaste, og kunne skifte fra det ene parti til det andre.

Det ble også valgt representanter til kommunale utvalg. For øvrig beretter protokollen intet om debatt og kontroverser. Kun

styrevedtakene refereres, skjønt det nevnes at det var diskusjoner. Under alle omstendigheter var det politiske klima fredelig og fordragelig. Flere fremtredene Ap-politikere fra regjering og storting bidro like som fylkespolitikere med foredrag og debattinnlegg. Informasjon og samtale ble vektlagt. I 1977 prøvde partiet å nedsette en samtale- og informasjonsgruppe kalt Sosialistisk brorskap.

Det var stundom vanskelig å skaffe yngre kandidater til valglistene. For å stimulere interessen til politisk arbeid ble det holdt såkalte «Dra i gang-møter».

De borgerlige partier

Etter dette dannet også de borgerlige partier egne felleslister med størst tilslutning for Kristelig Folkeparti. Kommunevalget i oktober 1959 ga følgende resultat: Arbeiderpartiet fikk fem representanter, Kristelig Folkeparti – fem og Borgerlig Fellesliste fikk tre. Syv av representantene i kommunestyret for de neste fire år var nye.⁶¹

Ordføreren

Etter Arne Berglis ordførerperiode frem til 1960, kom ordførerne fra Kristelig Folkeparti, avbrutt av Ivar Høisveen fra Senterpartiet i 1982–83. Deretter var det igjen Kristelig Folkeparti - ordførere frem til 12/10 2007, da Nils Nilssen fra Arbeiderpartiet overtok.

Ordføreren utførte fremdeles sitt arbeid på frivillig basis. Selv om han etter hvert fikk en fast årlig godtgjørelse, utførte han mange tjenester som ikke ble godtgjort. I budsjettet for 1952–53 ble godtgjørelsen ført opp med kr 1200 som tidligere, men han fikk fra nå av kr 600 til sekretærhjelp. Varaordfører Harald S. Haugen foreslo dette, fordi ordføreren ofte måtte skofte sitt ordinære arbeid for å utføre tjenester for kommunen, og ble følgelig påført tapt arbeidsfortjeneste.⁶²

Kvinnelige politikere

Kvinner fikk alminnelig stemmerett i 1913, og kom deretter for alvor inn i politikken. Hvilken rolle spilte kvinnene i Rømskogs kommunepolitikk? Mange trodde lenge at herredsstyret egentlig var «herrestyret». Misforståelsen kunne passe bra, fordi alle de 12 representantene var menn frem til 1952. Da kom de første kvinnene, Thora Nilsen og Gunhild Skogheim, inn i herredsstyret. Dette var ved det såkalte Ap-valget i 1951 da Arbeiderpartiet tok alle plassene. Deres ektemenn ble vararepresentanter, og tilhørte også Arbeiderpartiet. Når de to ekteparene ved noen anledninger møttes samtidig i herredsstyresalen, utgjorde de en tredjedel av hele kommunestyret. Dette må ha vært en bemerkelsesverdig situasjon. Tidligere ordfører og representant for Kristelig Folkeparti Johs. Ramberg forteller dette i 2002.⁶³ Han ble avløst av den første kvinnelige ordføreren, Kari Pettersen, i 2003.

Benevnelsen herredsstyre ble på midten av 1950-tallet erstattet med det mer moderne kommunestyre. Møtene ble stort sett som tidligere holdt i kommunelokalet på Kirkerud, men etter brannen i 1959 måtte møtene holdes i en av skolesalene. Også flere andre kommunale funksjoner var hjemmehørende i forskjellige bygninger. Dermed ble også protokoller og sakspapirer spredt rundt i kommunen med fare for å gå tapt.

Kommunesaker

Saksmengden økte i takt med utviklingen av den moderne tid, og de enkelte saker ble dermed stadig mer omfattende og kompliserte. Referater, vedtak og budsjetter er i protokollene gjengitt summarisk og kortfattet. Selve debatten kommer altså lite til syne. Gjenoppbygging, nye investeringer og økonomi var de røde tråder i herredsstyremøtene. Prioritering var viktig, og gjenoppbygging var en fellesnevner. Alle budsjetter og

vedtak med store økonomiske konsekvenser måtte fremdeles godkjennes av overordnede myndigheter.

Samtidig kom sentralisering og interkommunalt samarbeid stadig oftere på sakskartet. Ny sentralskole, tilslutning til Tokke kraftutbygging og bedre organisering av lege- og helsetjenester i samarbeid med nabobygder, ble nå for alvor løftet frem. Distriktpolitikk var viktigere enn noensinne. Nye stillinger, som for eksempel husmorvikar, ble etablert. Kommunikasjoner og bilisme satte større krav til veier og bruer, og flere søknader om gods- og personbefordring ble innvilget. Bedre telefonsamband og vannforsyning var nødvendig.

Postvesenet var ennå ikke tilfredsstillende utbygget. Skole, helse og sosial omsorg var ofte på dagsorden. Alt dette og meget mer kom til uttrykk i kommunestyrets møter etter ulike komiteers innstilling.

I kjølvannet av etterkrigstidens kommunale utvikling ble det krevd stadig større kompetanse av både tjenestemenn og politikere. De fleste var fremdeles selvlærte og hadde gått gradene i det kommunale hierarki. Selv om lønn var viktigere enn før, ble det fremdeles utført mye frivillig arbeid til beste for kommunen.

Kommuneøkonomi og forvaltning

Rømskogs budsjetter ble satt opp i forhold til skattlegging. Det var fire promille på formue, og inntektsskatt på 15 prosent med reduksjonstabell II. I budsjettåret 1949–50 var antatt formue blant skattyterne kr 5.412.200 og skattbar inntekt kr 583.615.⁶⁴

I 1957 kom det nye ligningsregler med krav om innlevering av selvangivelse. Ligningsnemnda i Rømskog kommunale kontor la frem retningslinjene etter møte med ligningsfunksjonærer i indre Østfold 8. november 1957. Målet var å få et mest mulig ensartet regelverk for kommunene.

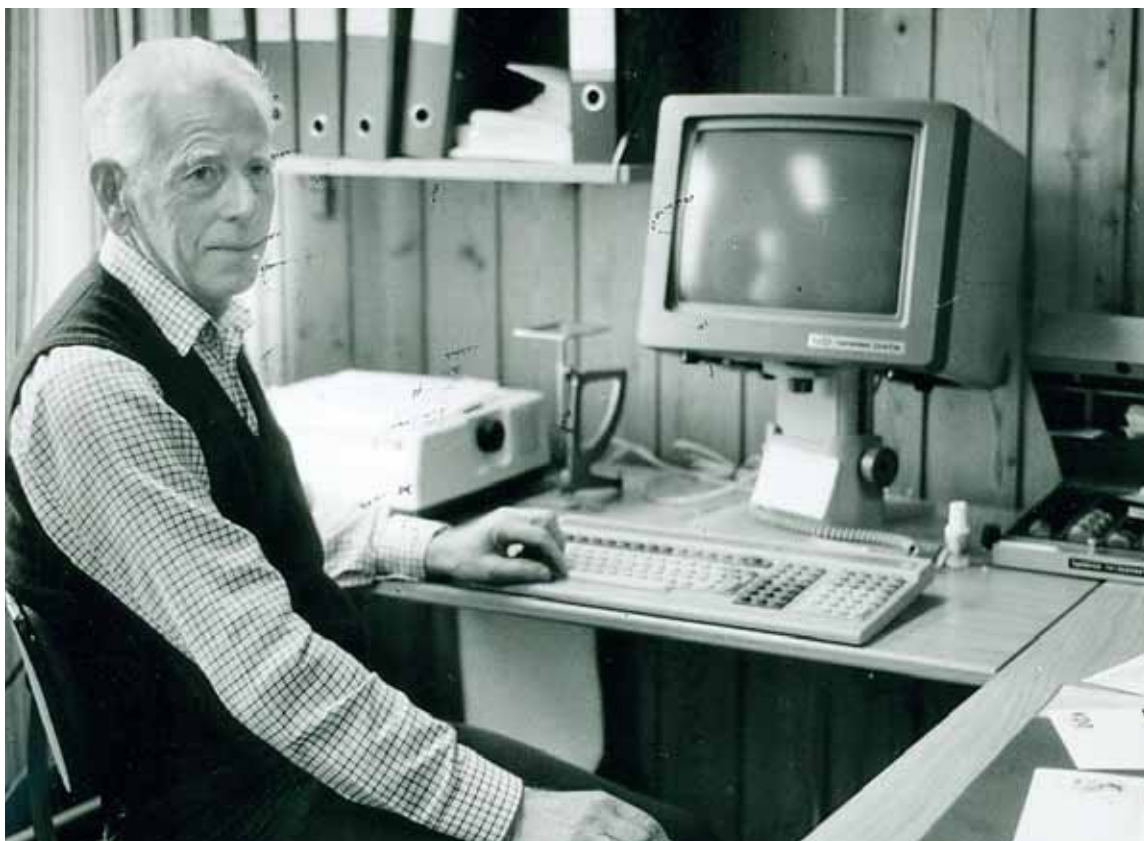
Helt opp mot nyere tid var den kommunale tone i Rømskog ganske uformell. Arne Bergli var ordfører i åra 1951–59 og kom til møtene med alle sakspapirer i en veske. Han tok opp av veska et og et dokument, som skulle behandles. Dette gjaldt både rundskriv og saker som krevde vedtak. Det var ingen faste møtetider, og innkallingen kom når det var nødvendig å holde møte. Kommunestyremøtene varte fra klokka ni om morgenen, og til ni–ti om kvelden. Representantene hadde med seg matpakke.

Kommunale tjenestemenn

Flere av de kommunalt ansatte hadde flere funksjoner. De gikk gradene, og fikk dermed stor erfaring på ulike områder. Thoralf Tukkensæter, f. 1920, begynte på kontoret til Thoralf Ringsbu på Bøen Søndre i 1945. Da Ringsbu snart fikk annen stilling utenbygds, tok Thoralf T. midlertidig over hans jobb. Han var også kommunesekretær, og utførte mange oppgaver. Det var stor aktivitet på kontoret da skogspensjonen skulle utbetales. Under krigen var det pålegg om å drive ut 45 000 kubikkmeter tømmer, og det førte til stor arbeidsinnvandring. Det kom folk fra 32 kommuner fra Alta i nord til Time på Jæren i sør. Også på 1950- og 1960-tallet var det mange skogsarbeidere, og ungdommen forble i bygda så lenge det var nok arbeid å få.

Under sesongpreget arbeid som tømmerhogst og fløyting hadde trygdekontoret på det meste ansvar for folk fra 40 kommuner samtidig. Som ny kommunekasserer og trygdesjef ble Frithjof Falstad ansatt, og han hadde kontor i sitt hjem Furuli. Thoralf Tukkensæter hjalp ham noe, ved siden av annen jobb.

Da Falstad ble syk i begynnelsen av 1950-åra, fikk Tukkensæter sjefsansvaret for hele kommunekontoret. Han ble kommunekasserer, trygdesjef, og fikk ansvar for Elverket og likningskontoret. For å kunne greie alle



Thoralf Tukkensæter, født 1920, var en av de tre som styrte kommunen i mange år. I perioden fra 1950 til 1977 hadde han ansvaret for både Kommunekassa, Trygdekontoret og Elverket. Det gir et tidsbilde om stor dyktighet hos enkeltpersoner, små forhold og de offentlige krav til kommunal drift i disse åra. Thoralf Tukkensæter var trygdesjef til han ble pensjonert i 1987. Eier: Rømskog lokalsamling.

arbeidsoppgavene måtte han leie kontor-dame på egen bekostning.

Kontor og møter var da i Kommunelokalet ved Kirkerud. Etter brannen her i 1959 ble alt flyttet til den gamle skolen på Engehaget. Da denne ble revet, og det nye kommunehuset sto ferdig i 1968, fikk alle kontorene sin plass her.

Thoralf Tukkensæter forteller at Andreas Kind var formann i ligningsnemnda etter krigen, og han husker hvordan Kind gjennomgikk lønnsoppgavene. Hvis de var store, kastet han dem rett i peisen. Det måtte nemlig utjevning til.⁶⁵ Fram til 1977/78 hadde Tukkensæter

fortsatt ansvaret for trygdekontoret, kommunekassa og elverket. Arbeidsmengden førte til endringer, og flere stillinger ble fordelt.

Thoralf T. ble nå trygdesjef med Kari Pettersen som assistent.

Før Harald S. Haugen ble ligningssjef i 1955, var han medlem av ligningsnemnda, og leder av ligningskontoret fra 1954. Den gang var det direkte ligning av jord og skog. På hans tid var det tre fast ansatte i kommunen, og bygningsrådet var en av de etater som var knyttet til ligningskontoret. Haugen hadde kontortid hver dag. Han brydde seg ikke om småting i lignin-



Jørgen T. Tørnby, født 1922, var i en årrekke kommunekasserer i Rømskog. Han var også ordfører i perioden 1960-63. Eier: Rømskog lokalsamling.



Harald S. Haugen (1913-2000) var den fjerde av tolv søsken som vokste opp på Måsarud i Østkroken. Han var en meget folkelig ligningssjef i Rømskog fra 1955 til 1981/82. Eier: Rømskog lokalsamling.

gen, mens en av etterkommerne hans talte høner hos folk.⁶⁶

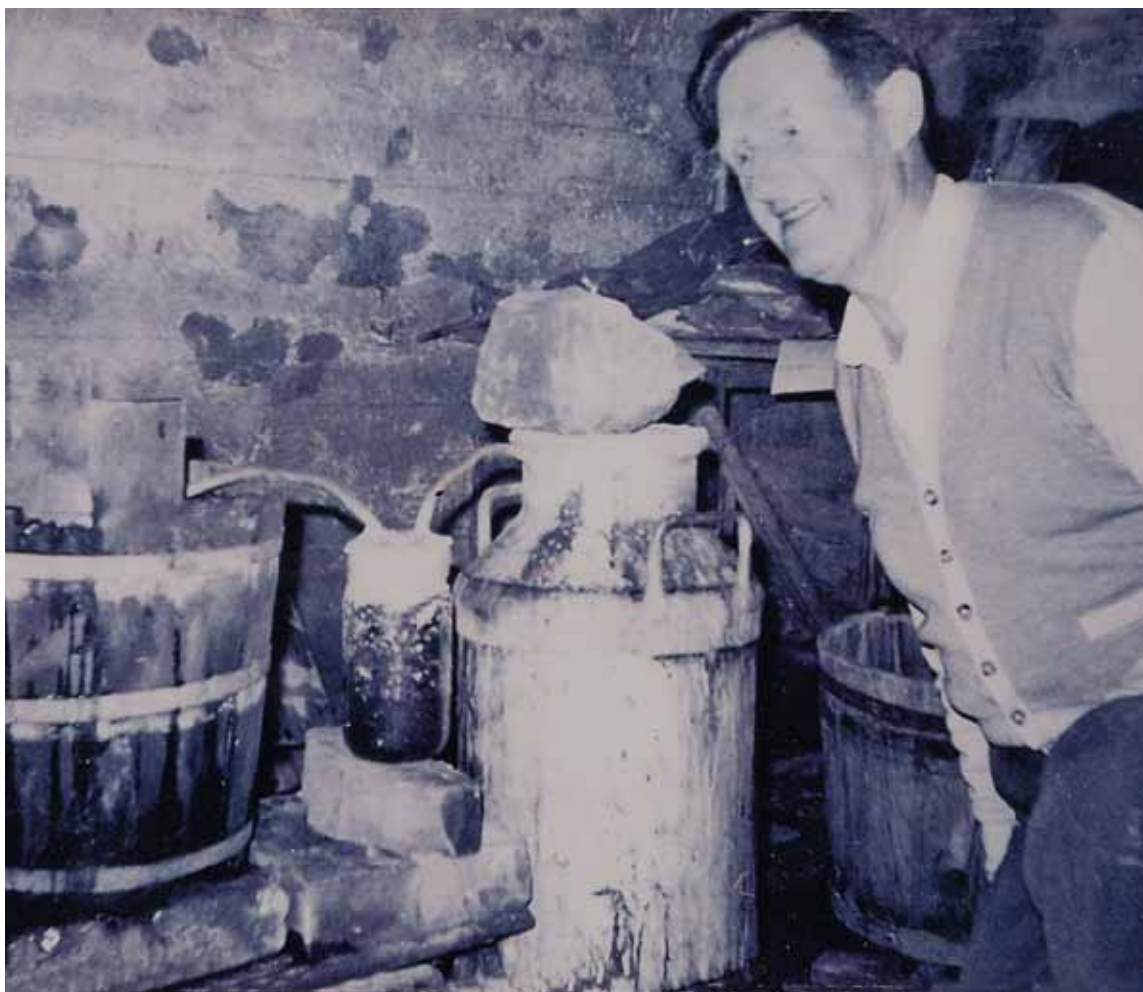
En annen stor personlighet i kommunen var Jørgen T. Tørnby. Han startet sin kommunale karriere som assistent. Han begynte i forsyningsnemnda i 1942, og arbeidet samtidig i folkeregisteret fram til 1953. Jørgen tok så en pause som kommuneansatt, og ble kjøpmann i Tørnby Landhandleri fra 1954 til 1959. Han begynte da som assistent i kommunekassa, Elverket og trygdekontoret, samt sosialsekretær. Deretter ble han fullmektig.

Ved stillingsendringene i 1978 søkte han stillingen som kommunekasserer. Den fikk

han enstemmig. Han gikk av som pensjonist i 1989.

Jørgen T. hadde i sitt virke flere funksjoner, og ikke minst utøvet han en positiv personlig påvirkning i lokalsamfunnet. Han hadde stor evne til å prate med folk. De problemer han møtte som sekretær for sosialstyret, gjaldt særlig misbruk av alkohol, og det var vanlig at folk brente brennevin. Kjøpebrennevin var dyrt og vanskelig tilgjengelig. Konene meldte fra om problemene. Mange ville ha trøst og veiledning for å få mannen til å slutte og drikke.

Det var uansett få skilsmisser eller saker i



Avstanden til Vinmonopolet var lang for rømsjingene når de ønsket å få tak i brennevin til en hyggelig sammenkomst. Derfor var det mange som tok skjeen i egen hånd og laget hjemmebrentapparat. En melkepode ble ofte brukt til fremstilling av sats. Et 50 liters spann ga plass til en standardblanding bestående av 10 kg sukker og en kilo gjær. Satsen sto gjerne i tre uker før den var klar for brenning.

Melkespannet kom også til nytte når satsen skulle brennes. Med en blanding av mel og vann ble det laget en deig som tetningsmiddel rundt lokket. For å dempe på trykket, ble det lagt en stein eller en annen tyngre ting på lokket. Det var viktig at man hadde en jevn varme på primusen eller ovnen. Gjennom kobberrør ble dampen ført ned i et Norges glass, eller en boks, for å fange oppå fusel. (avfallsprodukt). Derfra ble dampen ført videre ned i et spiralformet rør til avkjøling i en tredunk eller et annet kjørrer. Etter kjølingen kom det edle produkt frem sildrende eller i dryppende form. De sterkeste dråpene kom først og avtok etter hvert. Av en sats på 10 kg sukker kunne man få opptil 9-10 flasker sprit.

Hjemmebrenning var så vanlig i bygdene at lensmennene svært ofte så mellom fingrene på denne virksomheten. I Rømskog var Edlar Arnesen (bildet) (1909-93) en av de mange som sikret seg noen hjemmelagede dråper. Her er han i gang med produksjon av «himbrent» i kjelleren på Myrvang. Han hevdet at «lettibrennevinet» som kunne kjøpes på Vinmonopolet var for dårlige saker. Det hendte han satt ved kjøkkenbordet og koste seg med sin hjemmeproduserte vare som han blanda ut med «kaldt sukker og vann». Dette var ikke bestandig like populært for kona Anne og barna. Eier: Sten Arnesen.

den forbindelse. Jørgen T. Tørnby og andre i kommunen tok seg god tid til å snakke med folk, og det bidro sikkert til å løse mange problemer. Kontoret på trygdekassa var en slags sosial institusjon. Samtalene var tidkrevende, og Jørgen måtte derfor begynne på kontoret tidlig om morgenen for å få unna mest mulig arbeid før klientene møtte opp. All kontakt med bygdefolk var personlig og uformell. Folk møtte opp på kontoret for å betale skatt, og avgifter til trygdekasse og elverket. Årsoppgavene var det minst morsomme arbeidet.⁶⁷

Thoralf Tukkensæter og Jørgen T. Tørnby tenker med glede tilbake på det gode samarbeid de hadde. Alle kjente alle, og det var en fin tid. Kommunen hadde med andre ord et menneskelig ansikt, slik det kan være i en liten kommune ennå i dag. Slike verdier er verdt å fremheve når storkommunen banker på døra.

Trussel om storkommune

Tidlig på 1950-tallet ble næringslivets modeller for rasjonalisering og effektivitet et forbilde også for kommunene. Den såkalte konsernmodellen holdes ennå høyt i hevd i offentlig forvaltning, og gjelder også i kulturlivet.

Prossessen i Rømskog startet høsten 1952 med en sentralt oppnevnt komité, som utarbeidet prinsipielle retningslinjer for en alminnelig revisjon av kommuneinndelingen. Rømskog kommune sa seg enig i komiteens syn på rasjonelle grenselinjer ut fra geografiske og kommunikasjonsmessige hensyn. Men når det gjaldt forvaltningsapparatet og kommunens størrelse, hersket det ulike oppfatninger. Ifølge herredsstyret hadde administrasjonen i en mindre kommune best innsikt og lokalkunnskap om kommunen. Selv om kommuneforvaltningen er liten, behøver den ikke være dårlig. Samtidig sa herredsstyret seg uenig i komi-

teens påstand om at små kommuneenheter medførte større utgifter pr innbygger enn sammensluttede kommuner. Rømskog har flere mils vei til nabokommunene og lang avstand til en eventuell felles administrasjon. En slik sentralisering ville dermed bety en tungvint og kostbar ordening, som ville ramme skattyterne økonomisk og praktisk.

Rømskog har også gjennom historien vist evne til å greie seg i vanskelige tider, og det har aldri vært nevneverdig arbeidsløshet. Selv i de harde 1930-åra var det arbeid å få, og ingen svikt i skatteinngangen. Dette viser hvor sterk og levedyktig en liten kommune kan være. Det er kort avstand fra innbygere til kommuneledelse.

Herredsstyrets konklusjon var at geografiske og kommunikasjonsmessige hensyn måtte være avgjørende når kommuneinndelingen skulle i støpeskjeen, ikke størrelsen på befolkningen. Herredsstyret fant etter dette ingen fordel med en eventuell sammenslutning med én eller flere nabokommuner.

Herredsstyret hadde også en mening om fylkeskommunens rolle. Den burde være en sammenslutning av herredsstyrene i Østfold. Rømskog kommune sluttet seg til uttalelsen fra fylkesmannen i Akershus, Carl Nicolai S. Platou, om at oppgaver som var for store for den enkelte kommune, burde finne sin løsning gjennom fylkeskommunen eller ved interkommunalt samarbeid på frivillig basis.⁶⁸

Selv daværende kronprins Olav spurte under en lunsj i 1954 om hvor Rømskog skulle gå, dersom bygda ikke kunne stå alene. Ordfører Arne Bergli svarte da lakonisk at «det måtte vel bli til Sverige det da». Det ble ikke noe mer snakk om saken.⁶⁹

Den såkalte Schei-komiteen banket i 1956 på døra til Rømskog kommune for på nytt å vurdere muligheter for en større

kommunal enhet i regionen. Rømskog måtte i så fall bli slått sammen med Rødenes eller Setskog kommune i Akershus. Setskog ble ikke aktuell på grunn av fylkesgrensa.⁷⁰ Da passet det bedre å gjenforene Rømskog med Rødenes. De to kommunene hadde fremdeles samme sogneprest og lensmann. Herredsskogmesteren var felles for Rømskog, Rødenes og Øymark med bopel og kontor på Ørje. Det var samme driftsledelse for elektrisitetsverkene i Rømskog, Rødenes og Øymark, også disse med kontor på Ørje. For øvrig hadde Rømskog og Rødenes i fellesskap dannet brannforsikringselskap.

Likevel var gjenforening med Rødenes ingen god løsning. Det var intet skikkelig felles sentrum for de to kommunene, som lå atskilt med et ubebodd område på vel to mil. Rødenes hadde best forbindelse med Mysen og Ørje. Ifølge Schei-komiteen ville en sammenslåing neppe gi noen innsparing hverken i forvaltning eller drift. Heller ikke næringslivet ville få noen nevneverdig større bredde og nytte. Komiteen konkluderte derfor med at Rømskog fortsatt burde være en selvstendig kommune.⁷¹

Schei-komiteen vurderte også å dele Rødenes kommune i to, slik at en del kunne gå til Eidsberg, og den andre til Øymark. Ordfører Lars Krog uttalte at det føltes sårt å tenke seg en deling av bygda. På spørsmål fra Indre Akershus Blad om hva folk i bygda for øvrig mente, uttalte han at «hvis det i det hele tatt fins noen som stiller seg forstående overfor Schei-komiteens innstilling, kan jeg trygt slå fast at det må være ytterst, ytterst få!»⁷² Til stor lettelse for både ordfører og bygdefolk i Rødenes forble også denne selvstendig kommune. Men Rødenes ble senere slått sammen med Øymark under navnet Marker. (Marker betyr egentlig skogbygdene, og er et gammelt navn på skogbygdene langs svenskegrensa i Østfold).

Helsevesen og sosiale oppgaver

Rømskog kommune tilhørte Høland legedistrikt og hadde felles lege- og helsesøsterordning med Setskog og Søndre Høland. Distriktet fikk tilskudd fra respektive fylker. Rømskog kommune mente i 1955 at penge fra Østfold fylke burde tilfalle Rømskog alene, mens tilskuddet fra Akershus fylke burde disponeres av de øvrige kommunene. Lønn og skyssgodtgjørelse ble fordelt i forhold til folketallet.⁷³

I 1958 var det på tale å opprette et nytt legedistrikt som skulle omfatte Rødenes og Rømskog. Kommunen mente at en slik ordning ville bli uheldig for Rømskog, fordi alle rutebilforbindelser fra Rømskog fremdeles gikk i retning Bjørkelangen. Veien til Rødenes var ennå ikke ferdig, og det var uvisst hvordan forbindelsen i fremtiden ville bli. Selv om Høland legedistrikt var stort, kunne det tilsettes assistentleger som medhjelpere eller vikarer for de offentlige legene. Rømskog formannskap foreslo derfor enstemmig å opprettholde Høland legedistrikt slik det var, og da med følgende personell: en distriktslege, en assistentlege og en helsesøster.⁷⁴

Legevesenet ble stadig viktigere, og den folkelige medisin ble bare benyttet i enkelte miljøer. Fremdeles fantes det mange kjerringråd mot tannverk og magebesvær. Legeresepter skulle innløses i piller, men det var lang vei til apotek. Bjørkelangen apotek fikk derfor i 1956 etablere medisinsalg i Tørnby landhandleri og Rømskog samvirke-lag.⁷⁵ Avdelingen solgte foruten medisiner en del hjelpemidler, særlig mot huggorm. Rømskog må ha vært særlig hjemsøkt. I alle år kjøpte rømsjingingene såkalt «dyvelsdrekk» til å strø rundt husene for å holde huggorm unna. Navnet «dyvelsdrekk» kommer av det tyske Teufelsdreck», som betyr djevlemøkk. Ifølge apotekets bøker var dette et slags gummistoff fra Persia og tilstøtende land. Navnet

hentyder til at stoffet avgir en forferdelig stank.⁷⁶

Skoletannlege

Skoletannlege Karl Tørnby sluttet i 1944 etter 18 års tjeneste. Han ble etterfulgt av Alf-hild Bolstad, som kom med egen tannlegestol og utstyr. Hun installerte seg i 2. etasje i kommunelokalet. Her var hun noen uker hvert år, helt til alle elvene var behandlet.

På 1950-tallet hadde Rømskog kommune en avtale med tannlegene Gunnar Bergeton Lavold og Bjarne Baltzersen på Bjørkelangen. Skolebarna tok da bussen dit. Bortsett fra tannlegebesøkene fortonte turene til Bjørkelangen seg som spennende utflukter med shopping og kafébesøk.

Fra 1961 ble Rømskog med i den interkommunale skoletannlegeordningen ved Bjørkelangen ungdomsskole. Den var felles for Nordre Høland, Setskog og Rømskog.

Distriktet omfattet ca 800 barn, og det var to skoletannleger – en på Bjørkelangen og en på Løken. Skoletannlege Knut Hellsten opplyste at det i skoleåret 1962–63 var ferdigbehandlet rundt 500 barn, og det var gjennomsnittlig 20 plomber pr barn. Mange elever hadde over 50 hull. Dessuten ble det trukket mange tenner. Enkelte barn kunne trenge gebiss, og dette gjaldt elever som ikke var behandlet av skoletannlegen tidligere. Rømskog hadde rekord i antall hull. Skoletannlegen skulle gjerne vite hvor mye penger barna i distriktet brukte på slikkerier. Han hadde prøvd å spørre rundt i butikken, men her var man ikke særlig villig til å gi svar. For øvrig kostet skoletannpleien for Nordre Høland, Setskog og Rømskog om lag 100 000 kroner i året.⁷⁷

Allerede før 1960 hadde man ved Rømskog skole startet med forebyggende tannpleie i form av skylking med fluor. Dette viste seg å gi god effekt. Elevene fikk etter hvert betraktelig færre hull i tennene.

I 1986 overtok Østfold fylkeskommune ansvaret for tannhelsen. Tannklinikken fikk lokaler i Eldresenteret. Skolebarn, eldre på institusjon og funksjonshemmede fikk fri behandling. Denne ordningen fungerer fremdeles. Tjenesten er etter hvert blitt utvidet til også å gjelde pasienter innskrevet i hjemmesykepleien. Gjennom åra har det vært forskjellige tannleger i Rømskog med varierende kontordager etter behov.⁷⁸

Sykepleie – jordmortjeneste – helsesøster

Hvordan fungerte sykepleien? Rømskog Sykepleierforening ble som tidligere omtalt, stiftet allerede i 1911 etter initiativ av Peter R. Waage, og utførte i alle år et stort helsearbeid for bygda. I 1918 ble det besluttet å ansette utdannet sykepleierske, og Aagot Gra-verholt ble ansatt. Hennes årslønn var 600 kroner, samt fritt værelse med brensel og en måneds ferie i året. Martha Engen ble ansatt som menighetssøster 1. januar 1921.

Sykepleie-foreningen besluttet i 1946 å overta bestyrelsen av kontrollstasjonen for mor og barn. Borghild Hovind Hansen ble ansatt som jordmor samme år, og påtok seg også arbeidet med kontrollstasjonen.

Kommunen overtok etter hvert lønnsutbetaling til sykepleierske, slik at foreningen kunne prioritere utstyr til spedbarnkontroll og bidrag til syke og trengende.⁷⁹ Helt frem til 1954 holdt foreningen husmorvikar. Etter den tid overtok kommunen ansvaret med ansettelse og lønn.

Frem til 1953 fungerte Borghild Hovind Hansen som ambulerende jordmor rundt i hjemmene i bygda. Etter 1953 innredet hun en fødestue i sitt eget hjem, Fjellstad.

Noen benyttet seg også av Maren Granstrøms fødestue på Setskog eller Hemnes sykestue. På 1960-tallet ble det mer vanlig at de fødende ble kjørt til sykehus i Askim eller på Lørenskog. Borghild Hovind Hansen fulgte da med de fødende i drosjen på vei til

sykehus. Dette gjorde hun helt til oppnådd pensjonsalder. Sofie Gangnes hadde ansvaret for helsestasjonen på 1960 og 1970-tallet. I 1981 ble Kari Simonsen ansatt som helse-søster og fungerte helt frem til etter 2000. Deretter har det vært forskjellige helse-søstere i samarbeid med Aurskog-Høland. Etter 2009 har Kristin Tørnby vært helse-søster i Rømskog.

Helsesøster sitter også i kommunens ressursteam for barn og unge, som ble opprettet på begynnelsen av 1990. Dette var en fast ordning, som skulle fange opp signaler så tidlig som mulig om barn med mulige behov for hjelp/støttetiltak. Det var viktig å sikre barn best mulig oppvekstvilkår.

Fra og med 1. januar 1995 ble jordmørtjenesten en obligatorisk del av kommune-helsetjenesten. Helene Jovall Dahl ble i 1998 ansatt med kontor på Bjørkelangen.

Utradisjonelle løsninger på sosiale oppgaver

Thoralf Tukkensæter forteller at enkelte sosiale oppgaver kunne løses på en oppfinnsom og uvanlig måte. På gården Kjernmoen nord i bygda bodde det etter siste krig tre uføre søsken. De var ugifte, og hadde ingen til å overta gården. På den tid var det ingen offentlig pleieanstalt i bygda, og etter initiativ fra sosialstyret ble gården gitt til kommunen for at de tre skulle få pleie og omsorg.⁸⁰ Kommunen hadde ansvar for vedlikehold og drift.

I 1951 innledet kommunen samarbeid med Rødenes og Øymark om å bygge et felles aldershjem.⁸¹ Rømskogs andel av omkostningene skulle være kr 75 000 av et samlet kostnadsoverslag på kr 475 000. Kommunen skulle få fire senger til disposisjon. Dette var et stort beløp i forhold til behovet, og kommunestyret besluttet derfor i mars 1952 å sondere stemningen blant bygdefolk før det ble sluttet noe endelig vedtak.⁸²

Psykolog

Psykologtjenester var en ny del av helsestellet. Psykiske lidelser var helst noe man ikke snakket høyt om, i alle fall ikke om voksne. I første omgang gjaldt tjenesten skolebarn. Rømskog fikk i 1958 tilbud om felles skolepsykologisk kontor for indre Østfold. Skolestyret anbefalte et slikt samarbeid, og kommunestyret gikk med på ordningen.⁸³ Etter hvert kom også psykisk utviklingshemmede på dagsorden, skjønt det skulle gå mange år før kommunen fikk sin egen virksomhetsplan. På 1980-tallet var det avlastningstiltak i samarbeid med fylkeskommunen og kommunene. I 1986 kom det i stand avtale mellom kommunen og fylkeskommunen, som fikk ansvar for personer med behov for spesialkyndig personale.⁸⁴

HVPU-reformen

Organisering av planleggingsarbeidet for HVPU-reformen var på dagsorden i 1989, og året etter ble det vedtatt en slik plan i samarbeid med Marker kommune.⁸⁵ Fra og med 1. januar 1991 overtok kommunene ansvaret for de fleste tjenester og tiltak knyttet til psykisk utviklingshemmede. Tankegangen var at denne gruppe skulle ha de samme tjenester som befolkningen for øvrig, og som en konsekvens av dette ble helsevernet for psykisk utviklingshemmede (HVPU) lagt ned fra samme dato. Rømskog hadde på den tid tre utviklingshemmede på ulikt aldersnivå, og med ulike behov. Alle bodde hjemme. Kommunens engasjement var tverrfaglig og omfattet skole-, kultur- og helse- og sosial-etat. HVPU-reformen var like omfattende som sykehjemsreformen.⁸⁶

Fra 1986 var det også etablert en ordning med støttekontaktvirksomhet for funksjonshemmede i Rømskog. I 1990 kom det en ny stortingsmelding, som innebar at HVPU-reformen ville bli vesentlig mer kostbar enn det Stortinget hadde lagt til grunn.

Reformen ville dermed bli en stor utfordring for små kommuner med anstrengt økonomi. Interkommunalt samarbeid var helt nødvendig.⁸⁷

Blant de interkommunale tiltak var Mortenstua skole, daghjem og ressurscenter, og Brennemoen avlastningshjem⁸⁸.

Tekniske oppgaver

Både kommunen og næringslivet sto overfor store oppgaver og krav etter krigen. Utbygging av veier og elektrisitetsnett var viktig for den videre utvikling. Kommunen måtte først og fremst satse på utbedringer av veier, bruer og egne bygninger. Hus og veier var sterkt medtatt, og nye hus måtte bygges. Men byggeprosjektene falt enkelte tungt for brystet. Da planer om en sentralskole ble lansert, kom følgende replikk i kommunestyret: «Je trudde jo vi skulle bli ferdig med denne bygginga snart».⁸⁹ Men slik ble det altså ikke. Kommunen vedtok i 1954 å bygge den nye sentralskolen på Tukken skoles grunn. Lærer Johan Hatleli frasa seg vederlagsfritt bruksretten til tomt etter nærmere angitte grenser og avtaler. Skolen sto ferdig i 1958.

Vannforsyning og brannvern

Bygdas vannforsyning måtte forbedres, og fra midten av 1950-tallet ble det lagt inn vann flere steder. Kommunelokalet fikk vann høsten 1955.⁹⁰ Det kom stadig flere søknader fra private husstander om å få innlagt vann.

Et tilfredsstillende brannvern ble også mer maktpåliggende. I 1957 ble det inngått avtale med Setskog kommune om felles brannvern. Rømskog hadde en pumpe av eldre dato, og herredsstyret bevilger kr 5000 til innkjøp av slanger. Setskog og Rømskog ble enig om å stasjonere felles sprøtemateriell i bilverkestedet til Bjarne Bøen. Mads Wiels tilbud om garasje på Gås-

vik til tørking av slanger ble mottatt med takk. Brannvernssjefen i Rømskog ble pålagt å prøve sprøyte og slanger ved Klubbetjern i nærvær av brannvernssjefen i Setskog. Deretter skulle det foretas en faglig vurdering av utstyr og sikkerhet.⁹¹

Ikke lenge etter skjedde det en katastrofal brann, som skulle sette samarbeidet med Setskog på prøve.

Nedbrent kommunelocale

5. juni 1959 brant kommunelokalet i Rømskog ned til grunnen. Brannen startet ved 15-tiden i helsesøsterens kontor i første etasje i den sørvestlige del av huset. Vaktmester Elna Andersen i annen etasje merket røyken som trengte opp, og fikk reddet seg og barna ut. Sterk sørvestlig vind ute fra Rømsjøen jaget flammene frem gjennom resten av huset, og det var umulig å slukke. Folk strømmet til for å hjelpe, og brannsprøyta som kommunen hadde felles med Setskog, kom raskt på plass, etter at det var ringt om hjelp. Hadde man ikke hatt brannsprøyta, kunne brannen blitt enda mer katastrofal. Uthusbygningen og skogen lå helt inntil kommunelokalet, og vinden presset flammene i den retning. Uthuset ble svidd, men det lyktes å slukke etter hvert som ilden dukket opp. Dersom skogen hadde tatt fyr, ville mange hus i nærheten vært i ytterste fare.

Kommunearkivet ble berget fordi ordføreren hadde herredsstyreprotokollene komplett hjemme sammen med en del andre arkivsaker. Nesten hele kommunens arkiv lå oppbevart på Tukkun gamle skole, som rommet de kommunale kontorer. Men en del eldre papirer brant opp. I bygningen lå det også kirkesølv fra 1705, som ble flammens rov. Likedan gikk en del fint inventar og ordførergalleriet tapt.

Vaktmesterfamilien og menighetssøsteren bodde i huset, og lite av deres eiendeler ble berget. Menighetssøsteren mistet alt.



Rømskog kommunelokal ved Kirkerud etter ombyggingen i 1935. Bildet er fra Tårnbyslektens stævne 26. juni 1955. Kommunelokalet rommet møtesal for kommunestyre og ulike arrangement, rom for presten og leilighet for sykepleier. Vaktmesterleiligheten var i annen etasje. Under restaureringer av kirken, ble det også holdt gudstjenester her. Kommunelokalet brant ned i 1959.
Eier: Rømskog lokalsamling.

Hennes leilighet var møblert av sykepleierforeningen, og hun hadde noen møbler selv. Også presten hadde losji i kommunelokalet.

Ingen kunne si noe bestemt om brannårsaken, og de samlede skader gikk opp i 222 000 kroner. Nytt kommunelokal ville neppe bli bygget på samme sted, fordi trafikkforholdene hadde endret seg siden lokalet ble bygget for mange år siden. Den gang var Rømsjøen viktigste kommunikasjonsåre, mens trafikken etter krigen ble konsentrert lenger nord og vest i bygda. – Som vi senere skal se, ble nytt kommunehus et omfattende og kostbart prosjekt.⁹²

Veier

Riksveien Rødenes–Rømskog strekker seg litt over 20 km. Anleggsarbeidet startet opp i 1930-åra, men var knapt halvferdig da krigen brøt ut. Denne veien ble som kjent Rømskogs eneansvar etter kommuneatskillelsen, fordi Rødenes ville bryte alle bånd til Rømskog.

Veiarbeidet kom i gang igjen i de første etterkrigsår, men ble truet av stans allerede i 1947. Fylkesarbeidsnemnda ville da heller bruke veiarbeiderne til tømmerhogst. Dette var en overraskende og uheldig vending. Rømskog kommune kom med en innstendig henstilling om at veiarbeidet måtte fortsette



Henrik Bernhus (1915–80) kjørte tømmer med egen bil i mange år. Her er han klar til å transportere et fullt lass. Han brukte i flere år en Isaksen vinsj til å trekke tømmerstokkene opp på bilen. Bildet er fra 1955-60. Eier: Jørgen Dahl.

og bli ferdiggjort, fordi bygda manglet både veier og kommunikasjoner. Veivesenet hadde hele sommeren arbeidet iherdig med å sette opp mannskapsbrakker og annet utstyr til veiarbeiderne. Dersom arbeidet nå skulle stanse opp, ville det bli vanskelig å samle arbeidsstokken igjen.⁹³ Bygda ville dessuten forbli isolert mot Østfold.

Kommunestyret hadde sine ord i behold, for i den moderne tid som nå sto for døra, var bygda langt på vei isolert fra omverdenen. Bilismen satte nye krav til veistandard. Veien til Rødenes og videre til Mysen betydde en åpning til Østfold. Som en kommentar til debatten om riksveianlegget, uttalte en rømsjving i 1949 at han håpet veivesenet snart fikk «hogget et skikkelig høl for oss frem til Østfold».⁹⁴

Kommunen hadde som kjent måttet slite med veiproblemer i alle år. De som ville besøke bygda, måtte ennå i noen år ta veien om Hemnes eller Bjørkelangen. Dersom man skulle reise med buss eller bil fra Krok-sund innover mot Rømskog, burde det helst være tørr sommer. Avstanden mellom Mysen og Rømskog er ca seks mil dersom man drar over fjellet. Fra Setskog via Hemnes stasjon er det vel syv mil, og over Bjørkelangen stasjon – Setskog, åtte og en halv mil. Veien over Setskog til Bjørkelangen ble som kjent åpnet på begynnelsen av 1900-tallet. Derfra kunne Aurskog-Hølandsbanen formidle videre kommunikasjon. Etter 1945 ble det satt i gang daglig bussrute mellom Rømskog og Bjørkelangen via Setskog,



Nærbildet av brøyterne er tatt klokka to om natta 2. mars 1954.

Fra venstre: Ivar Høisveen, Reidar Skogheim, Arne Bergli, Tore Haugen, Sigurd Haugen og Arnt Sannes. Bak: Jens Sandem og Harald S. Haugen. Foto: Bjarne Myrvold.

slik at man kunne komme frem og tilbake til Oslo på samme dag. Avstanden er vel 11 mil, og reisen tur og retur tok den gang rundt syv timer.⁹⁵

I 1950-åra arbeidet Veivesenet med ny vei fra Skjønhaug til Kudalen på vestsiden av Skillesvika. Veien til Sverige fra Skjønhaug sto ferdig i 1956. Det var på høy tid, da Hagasundbrua var et problem med stadig større lastebiler og busser. Således ble Hagasundbrua og veien over Nordneset nedlagt som offentlig vei. Dette var også starten på ny vei til Rødenes og resten av indre Østfold. Det ble også bygget en ny vei fra Bekkenga til Vålerdalen ved Karsby.⁹⁶

Det var samtidig ønskelig å få en bussrute til Sverige. NSB fikk i 1951 konsesjon på bussruta Rømskog–Oslo. Dette var samtidig

en godsroute, og herredsstyret fremholdt at godsruta burde gå direkte på Oslo fem dager i uka.⁹⁷ Den gikk daglig frem til 2009. Veier og transport var med andre ord blitt en integrert del av næringslivet.

Tømmertransport og nye veier

Gode og trygge veier betydde mye for transport av tømmer, trevirke og varer i sin alminnelighet. Ordfører Ole Jakob Skattum uttalte nyttårsaften 1949 at den nye riksveien som skulle forbinde Rømskog med Rødenes ville bety særlig mye for tømmertransporten. Slipetømmeret måtte nå som før fløtes gjennom Sverige helt ut til Stora Lee, før det igjen kunne tas over i norske vassdrag for videre transport til Saugbrugsforeningen i Halden. Med den nye veien kunne tømme-



Snøbrøyting ble oftest utført på dugnad. Her er en gjeng brøytere i gang på toppen av Myrvoldgatua. Taket på Nord Myrvold ses i bakgrunnen. Foto: Bjarne Myrvold.

ret leveres med lastebil i Rødenessjøen. På den måten ville transporten bli kortere og ta en brøkdel av tiden. Slik det nå var, kom ikke tømmeret fra Rømskog frem til Halden før året etter at det var hugget.⁹⁸

Dermed ble også Saugbrugsforeningen i Halden en pådriver for å få veianlegget ferdigstilt. Herredsstyret vedtok i 1951 å forskuttere hovedveien med inntil kr 410 000, som ble stilt til disposisjon for veivesenet i Østfold gjeldende tidsrommet 1. mai 1952 – 1. februar 1956. Kommunen forutsatte at beløpet ble refundert uten renter etter hvert som ordinære midler ble bevilget. Forutsetningen for vedtaket var at Saugbrugsforeningen stilte samme beløp til disposisjon i samme tidsrom.⁹⁹ For bedriften bidro dette til å styrke egne interesser.

Andre veier som var under bygging rundt

1950, var strekningen Rømskog kirke–Gjeddetjernmyr, Rømsjøen–Ertevannet, Stenby–Skurås og Tukken østre–Fjørbeekktjern. Disse fire veianleggene hadde for innværende termin fått tilsagn om statsstøtte på til sammen 16 000 kroner. Ordføreren bemerket at dette bare var en beskjeden brøkdel av de totale anleggsutgifter. Skogsveianlegget Rømskog kirke–Gjeddetjern fikk i 1951 et statstilskudd på kr 8000.¹⁰⁰

Kommunen ga som regel ikke støtte til anlegg og vedlikehold av skogsbilveier. De ble holdt med private midler og statsstøtte. Men under krigen ble det gitt fylkesmidler til vedlikehold også av slike veier.¹⁰¹ Tømmer og trevirke var hele tiden en viktig ressurs. Sentrale myndigheter økte presset på skogsdriften for blant annet å få ut mest mulig brensel.

De første private skogsbilveiene ble bygget

i 1930-åra. De ble til å begynne med anlagt som vinterveier over myrer, vann og tjern, slik tømmer og tunge lass også ble fraktet før i tiden. Men vinterkulda var ustabil, og man gikk etter hvert over til å bygge helårsveier. Skogsbilveiene kunne dermed få større nytteverdi for flere formål, men ordføeren mente likevel at veiene var kommunen uvedkommende så lenge det ikke bodde folk langs traseene.¹⁰² I 1948 var det planer om veianlegg for Sandviken–Ringsby, men kommunen utsatte saken for å undersøke om anlegget kunne regnes som skogsbilvei med 50 prosent statsstøtte. Det ble understreket at en slik vei ville være av stor betydning både for de fastboende og for tilknyttede skogeiendommer.¹⁰³

I 1950-åra ble det satt i gang bygging av skogsbilveier i stor skala i Flaten- Trosterud Skog. Før den tid var eneste vei med privat ferdsel, veien til Flatasetra. I 1950- og 1960-åra ble det bygget anslagsvis 30 km nye veier, slik at veinettet totalt kom opp i 40 km private veier og fire km offentlig vei. Da fløytinga ble nedlagt rundt 1960, var et godt veinett i skogen helt avgjørende for økonomien i skogsdriften.¹⁰⁴

Privat ansvar for veistell

Ennå i 1950-åra lå dermed mye av vedlikeholdet av veier fremdeles på private hender. Den såkalte Østkrokveien fra østre Tørnby til vestre Trandem var i dårlig stand. Den var mye trafikkert, og ble stundom benyttet som reserve for riksveien. Vel 15 prosent av bygdas befolkning var avhengig av denne veien, og oppsitterne ba derfor i 1953 kommunen overta vedlikeholdet. Herredsstyret behandlet søknaden, som fikk avslag. Begrunnelsen var de store utgiftene kommunen hadde til vedlikeholdet av veien over Hagasund bru. Dessuten måtte den nye veien over Rødenesfjellet bli ferdig før kommunen kunne påta seg nye oppgaver.

Noen av representantene fryktet også at det ville komme krav fra andre, dersom kommunen påtok seg vedlikeholdet av Østkrokveien. Ordfører Arne Bergli foreslo at en mann eventuelt kunne påta seg gruskjøring og skraping av veien, uten at kommunen påtok seg det direkte vedlikehold. Kasper Engen mente at det trengtes en oppsynsmann. Denne kunne påse det jevne vedlikehold, slik at man slapp tilfeldige og kostbare krafttak. En slik ordning ville i det lange løp bli langt billigere. Eventuelt kunne det ytes et årlig kommunalt tilskudd, dersom oppsitterne ga det samme. Saken endte likevel med et enstemmig avslag på søknaden.¹⁰⁵

For øvrig var det på 1950-tallet mange klager på veiene, særlig veistrekningen Hagasund bru–Mortegropa. Herredsstyret påla ordføreren å rette en inntrengende henstilling til veimyndighetene om straks å foreta et omfattende vedlikehold av denne strekningen.¹⁰⁶

Kommunen fikk med andre ord mange utfordringer. Høsten 1957 var veikrysset ved Skjønhaug på sakskartet. Både oppsitterne langs veien Skjønhaug–Hagasund og NSB Bilruter påpekte at krysset var farlig, og så kronglete at store lastevogner og busser kjørte her med stor risiko for ulykker. Statsbanens busser som hittil hadde gått til Rømskog Samvirkelag truet nå med å snu i krysset, dersom det ikke ble utbedret. Herredsstyret vedtok derfor enstemmig å henstille til Østfold veivesen å legge om Skjønhaug-krysset. Kommunen påtok seg eventuelle utgifter til grunnerstatning og lignende.¹⁰⁷

Østfold fylke var klar over veiproblemene, og veisjefen hadde før krigen prioritert enkelte veistrekninger. Det var viktig å knytte kommunen til fylket. I 1958 ble veianlegget Kudalen–Trosterud omklassifisert til fylkesvei.¹⁰⁸

Bruer

Bruene i bygda trengte både reparasjon og ombygging. Hagasund bru var i 1948 i så dårlig forfatning at den måtte gjennomgå en omfattende reparasjon. Her var det også stor gjennomgangstrafikk til Sverige, og Statsbanens busser passerte brua. Siden mye av trafikken dermed ikke var lokal, mente herredsstyret at Statens veivesen burde dekke halvparten av reparasjonsutgiftene.¹⁰⁹ I 1951 var brua fremdeles svak, og vedlikeholdet påførte kommunen uforholdsmessig store utgifter. Herredsstyret foreslo derfor for Veikontoret i Østfold at 3000 kg burde være største akseltrykk.¹¹⁰

Tukken bru («Lokalbrua») måtte ombygges, og kommunen bevilget i 1955 penger til erstatning for gjerdehold og grunn, holdeplasser, brakke- og opplagstomter, steinbrudd med mer til anlegget.¹¹¹ Dekning av slike utgifter hadde kommunen også tidligere praktisert.

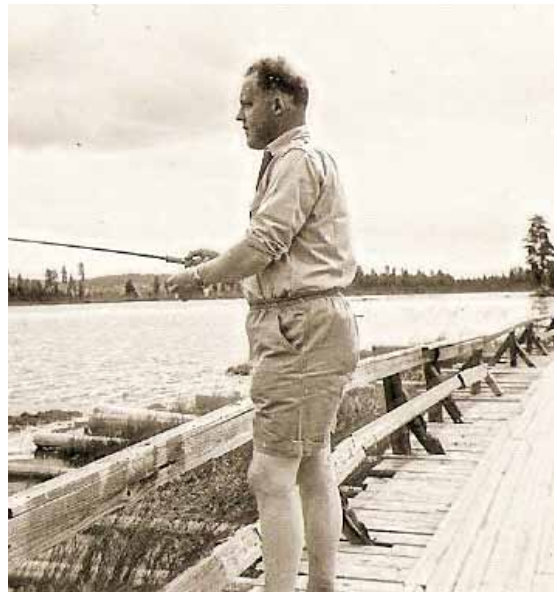
Skole, kirke og kultur

Skolen

Undervisningen lå nede mange steder i landet under hele krigen, og vel så det. Men i Rømskog gikk undervisningen uforstyrret. Skolehusene etter krigen var de fleste steder nedslitt og upraktiske. De daværende skolehus ville om få år være ubrukelige.¹¹² Men varemangel, rasjonering, og andre restriksjoner skulle enn så lenge skape problemer også for skolebygg og anlegg.

Et midlertidig skolestyre holdt møte 5. juni 1945. Flere saker skulle behandles, og en av de første var gjeninnsettelse og eventuell fjerning av lærere og andre tjenestemenn i skolen.¹¹³ Skolestyret i Rømskog fant at lærerne i vår bygd hadde vist god nasjonal holdning i hele okkupasjonstiden.¹¹⁴

Det var uansett mye å ta igjen og gjenopprette. Dette gjaldt ikke bare undervisningen.



Etter at veien vest for Skillesvika sto ferdig i 1956, ble Hagasundbrua brukt mer til fritidssysler. Her prøver Odd Solli fiskelykken. I 1965 ble festene til brua kappet i begge ender. Brua fløt etter hvert inn i Skillesvika der den ble liggende.

Foto: Reidun Solli, 1958.

Lærerne ble nå blant annet pålagt å ta seg av elevenes høflighet, som ikke var tilfredsstillende. Også selve undervisningsformen var på sakskartet, og det kom flere ulike meninger. Man mente at barna i de øvre klasser fikk for lange lekser, og undervisningen i de forskjellige regnearter var for dårlig. Elevene burde også ha karakterbøker.¹¹⁵

I 1946 vedtok skolestyret å innføre skomakersløyd som nytt skolefag med til sammen 12 dager. Det skulle være et seksdagers kurs i femte, sjette og syvende klasse ved hver av skolene Tukun og Sandem. Skomakerlæreren fikk tilbud om full ukelønn på linje med lærerne i storskolen, og det var 60 kroner.¹¹⁶ Men av uvisse grunner ble ikke faget innført.

Barna i Trosterud skolekrets måtte kjøres til Sandem. Skolestyret henstilte til kommunen å gjenopprette daglig postrute



2. og 3. klasse ved Tukken skole i 1955. Bak fra venstre: Johnny Trandem, Hans Bolstad, Per Haugen, Terje Skogheim, Bjørn Tørnby, Johan Moen og Willy Sletten. Midtre rekke fra venstre: Ole Johan Stenby, Unni Skau, Anne Marie Taraldrud, Gro Nyengen, Inger Tørnby, Eva Ljøner, Liv Rånes og Jørn Ola Trandem. Fremste rekke fra venstre: Torild Torp, Lise Nyquist, Anne Lise Paulsen, Marie Tørnby, lærerinne Liv Moen, Marit Olsen, Bjørg Ringsby og Sidsel Josefsen. Eier: Rømskog lokalsamling.

mellom Trosterud og Bjørkelangen, slik at skolebarna fra Trosterud fikk skyss.¹¹⁷ Senere kom det på tale å transportere barna med buss.¹¹⁸

Budsjettet for 1950-51 var det sterkeste etter krigen, og skulle gavne både kirken og skolen. Det ble gjort plass for en del avsetninger; 8000 kroner til restaurering av kirken, og kr 7000 til et fremtidig skolebygg. En slik satsning viser at kommunen var kommet over den verste økonomiske kneiken.

Veien mot sentralisering av skolen

Det var nå to skolekretser i kommunen. Barna fra Trosterud reiste med drosje til Sandem om morgenen, og kjørte hjem med samme bil om ettermiddagen. Bebyggelsen

var samlet langs Rømsjøen, og veien gikk gjennom bygda fra Mortegropa i nord til svenskegrensa ved Flaten i syd. De tidligere skolene lå langs denne hovedveien, og dermed syntes det fornuftig med en planlagt sentralisering nord i bygda, der det bodde flest elever. Spørsmålet var også oppe før krigen, og det var fremdeles to holdninger i bygda - for og imot sentralisering av skolen. Ole Jakob Skattum og flere med ham fant det naturlig å samle alle barna i bygda på Tukken skole, etter at det var bygget ny skole der. Sandem skole var nå todelt, og Tukken tredelt.

Sommeren 1953 vedtok herredsstyret etter forslag fra skolestyret å slå sammen de to skolekretsene til én. Vedtaket var enstem-



Elever på Sandem skole høsten 1955.

Foran fra venstre: Ragnhild Tørnby, Turid Wikeby, Inger Marie Paulsen, lærer Paul Høitorp, Astrid Høgenes, Sonja Hermansen og Unni Haugen. Annen rekke: Thor Olav Skjelseth, Bjørg Hermansen, Inger Ringsby, Laila Moen, Emma Stang, Gudrun Stang og John Flaten.

Øverste rekke: Gunnar Johansen, Hemming Ringsby, Kjell Erik Høgenes, Arne Bergquist, Knut Sundsrud, Anders Stang og Ola Pelsholen. Eier: Hemming Ringsby.

mig.¹¹⁹ Sentralisering og sammenslåing var med andre ord på god vei inn i Rømskog, selv om kommunen var imot kommunesammenslåing.

Enn så lenge var altså kretsskolene i behold også i etterkrigsåra. Flere steder fantes det fremdeles små skoler med skolejord til underhold for læreren. Noe av det gamle naturalhushold levde med andre ord videre. Samtidig ønsket pedagoger, politikere og samfunnsbyggere å reformere og effektivisere samfunnet. Gjenoppbyggingen av landet etter krigen omfattet således også skole og utdanning. Sentrale og effektive institusjoner ble et krav som fikk full tyngde fra begynnelsen av 1950-åra.

Sentral folkeskole vedtatt i 1953

Sentralisering av skoleverket nådde dermed også utkantbygdene, og innebar større enheter med flere elever på hver skole. Da forslag om nedleggelse av grendeskolene ble reist, medførte det naturlig nok protester, fordi skolen fra gammelt av utgjorde et viktig miljø og en del av barnas identitet og tilhørighet i lokalsamfunnet. Grendeskolen ivaretok samtidig kulturbærende elementer.

I 1953 var det ingen vei tilbake, og det ble aktuelt å opprette sentralskole også i Rømskog. Som en følge av dette måtte det tas stilling til ny skolebygning og skyss av elevene.¹²⁰ En slik omlegging ville få store følger for hele bygdesamfunnet, og saken



Skolebilde Tukken 1952

1. rekke fra venstre: Kåre Hakkim. Frank Olsen. Alf T. Ødegård. Kåre Skogheim. Ola Taraldrud. Kåre J. Ringsby. Erik Hakkim.

2. rekke fra venstre: Knut Haugen. Johan Taraldrud. Janny Moen. Reidun Solbrekke. Anne Lise Torp. Jorun Trandem. Ragnhild Tørnby. May Bergli. Bjørn Kjelsrud. Knut Ljøner. Finn Bernhus. Kjell Høilund. Anne Marie Taraldrud.

3. rekke fra venstre: Signe Johanne Bergli. Anne Lise Hauglund. Netta Kristiane Arnesen. Elna Ekeheien. Ingrid Skogheim. Anne Marie Arnesen. Jan Erik Johansen. Reidar Nilsen. Einar Bakker. Jens Tørnby. Anders Taraldrud.

4. rekke fra venstre: Ingeborg Marie Stigen. Reidun Bergli. Ragnhild Solbrekke. Margrethe Jørgensen. Turi Nyengen. Alfi Ødegård. Odd Harry Halvorsen. Trygve Ekeheien. Arne Birkelund. Nikolai Stenby. Ola Bakker. Leif Stenby. Harald Ekeheien.

Lærere: Johan Hatleli og Liv Moen. Eier: Rømskog lokalsamling.

ble fremlagt etter demokratiske prinsipper i skolekretsene.

Denne gang var det ingen tydelig motstand, som da spørsmålet ble behandlet første gang i 1938. Under kretsmøtet i Sandem skolekrets 21. juni 1953 stemte 24 for sentralskole, mens bare én stemte imot. Tre unnlot å stemme.¹²¹ Dermed lå veien åpen for sentralisering med nedleggelse av kretsskolene som følge. Neste spørsmål var hvor den nye skolen skulle ligge. Under avstem-

ningen i Sandem krets 6. januar i 1954 ble det avgitt 20 stemmer for Tukun skole. En stemmeseddel var blank.¹²²

Men det skulle ennå gå vel fem år før det kom debatt om hvordan den nye skoleordningen skulle iverksettes. Under kretsmøtet i Sandem skolekrets 10. februar 1958 var det livlig samtale og diskusjon om de ulike alternativer fremlagt av skolestyret.

Det ble foreslått at den syvårige grunnskolen skulle ha utvidet lesetid med en fjer-



Lærerne ved skolen i Rømskog 1981.

Bak fra venstre: Liv Moen, Bente Stenby og Johs Ramberg.

Foran fra venstre: Inger Johanne Taraldrud, Karin Norheim og Jørgen Dahl (rektor).

Eier: Rømskog lokalsamling.

de skoledag for fjerde og femte årskull, og med en fjerde og femte skoledag for sjette og syvende. Framhaldsskolen innebar et åttende skoleår. Som vi senere skal se, kom det samtidig tilbud om frivillig tilslutning til niårig ungdomsskole i Nordre Høland.

Det kommende skoleår ville ikke få utvidet lesetid, men beholdt den tidligere planlagte seksdelte skolen. Tiden var ennå ikke moden for et samarbeid med Nordre Høland om tvungen niårig ungdomsskole. Skolestyret måtte først utrede hvordan Setskog stilte seg til et slikt samarbeid. Samtidig var

det ønskelig å undersøke muligheten for frivillig deltagelse i skolesamarbeidet. I tråd med dette ville man også se på muligheten for framhaldsskole, og om den kunne organiseres slik at den ga grunnlag for et niende skoleår i ungdomsskolen. For øvrig sluttet kretsen seg til skolestyrets innstilling om et prøveår i den nye skolen med daværende syvårige ordning.

Siden det fra neste skoleår ville bli kun én skolekrets, var det enighet om at denne burde få nytt navn. Det var forslag om Rømskog Sentralskole og Rømskog Folkeskole.

Etter avstemning gikk forsamlingen enstemmig inn for Rømskog Sentralskole, som sto ferdig i 1958.¹²³

Det var tre lærere ved sentralskolen de første åra. Johan Hatleli fungerte som styrer. De andre to var Paul Høitorp og Anna K. Moen. På slutten av 1960-tallet gikk han av med alderspensjon og Jørgen Dahl ble rektor. En stilling han hadde til han gikk av med pensjon midt på 1990-tallet. Med bakgrunn i skiftende time- og elevantall ble det etter hvert tilsatt et nødvendig antall lærere og assistenter.

Høsten 1993 ble Gunn Oppsahl Weeden ansatt som rektor. Hun sluttet våren 1996 og ble etterfulgt av Bjørn Tørnby. Han sluttet i 1999. Rune Jørgensen som fortsatt innehar stillingen i 2011, startet som rektor 1. august 1999.

Begrepet folkeskole var kommet med loven om folkeskoler i 1889, og navnet var i behold på landsplan frem til 1969, da vi fikk loven om grunnskole med niårig undervisning. Rømskog var med andre ord fremsynt både i valg av navn og holdning til hele skoleverket.

Videregående skoler

De som ønsket å ta videregående utdannelse, måtte dra ut av bygda. Det var realskole på Lierfoss i Aurskog, men den var uten eksamensrett. Nærmeste gymnas var på Mysen og Lillestrøm. Foreldrene måtte selv betale skolepenger og opphold.¹²⁴

Kommunen fikk dermed mange søknader om bidrag til skolepenger, stipend og skyss. Søknadene ble innvilget i forhold til foreldrenes økonomiske og sosiale evne. Ingen søknader fikk direkte avslag. I 1958 arbeidet kommunen med retningslinjer for utdeling av stipend. Det ble årlig avsatt penger på budsjettet, og formannskapet ble bemyndiget til å dele ut stipend til elever ved realskoler, ungdomsskoler, husmorskoler og andre almenutdannende skoler. Søkerne måtte legge frem økonomisk begrunnelse.

Søknadsfrister og betingelser ble bekjentgjort ved oppslag.¹²⁵

Interkommunal realskole på Bjørkelangen

Nordre Høland formannskap kom i 1954 med tilbud om samarbeid om å bygge interkommunal realskole på Bjørkelangen. Nordre Høland kommune påtok seg å bygge skolen alene, og stille en passende tomt til disposisjon. Skolen skulle også romme en festsal for distriktet, og i kjelleren et folkebad. En forutsetning for samarbeidet var at interesserte kommuner betalte årlig avgift på linje med gjeldende praksis ved Aurskog interkommunale realskole. Den interkommunale realskolen skulle ledes av et styre med representanter fra de interesserte kommuner. Rømskog kommune var i prinsippet enig i et slikt samarbeid.¹²⁶

Niårig skole

Under byggingen av realskole på Bjørkelangen på slutten av 1957, la den såkalte Steenkomiteen frem forslag om linjedelt niårig ungdomsskole. Kommuner som ville bygge slike skoler, fikk tilbud om betydelig økonomisk støtte. Dette var gulrota som skulle bidra til oppstart av en ny reform som ennå var i oppstarten.

Nordre Høland kommune fant tilbudet fristende i en kostbar byggefase. Den nye skolen som sto ferdig 5. januar 1958, ble derfor omlagt til linjedelt ungdomsskole med teoretiske og praktiske fag. Anlegget var blant de 11 første i landet, og Nordre Høland var dermed en foregangskommune.

Rømskog fikk flere utenbygds tilbud om skoleplass. 25. februar 1959 henvendte Nordre Høland skolestyre seg på nytt til Rømskog kommune med tilbud om elevplasser ved den videregående skolen på frivillig grunnlag fra og med skoleåret 1959/60. De kunne velge gymnas- eller yrkeslinjen. Rømskog hadde den gang 25 aktuelle elever, og



Skolebilde fra Bjørkelangen ungdomsskole høsten 1961. Flere elever fra Rømskog valgte å ta det frivillige 8. og 9. skoleår her, på Y(Yrkes-) eller G(Gymnas-) linjen.

Fra skoleåret 1961/62 ble det innført obligatorisk 8. og 9. skoleår, med 6+3 ordning i Rømskog, slik at fra 7. klasse ble elevene herfra hver dag kjørt med skolebuss til Bjørkelangen. Hele klassen fra Rømskog gikk sammen med noen av elevene fra Setskog. Dette medførte for de fleste nye og positive opplevelser, med mange unge lærere og nye medelever fra Setskog- og Hølandsbygdene. Bildet er tatt på skoletrappa første skoledag 1961.

Første rekke fra venstre: Klasseforstander Kari Glende, Rita Heggedal, Berit Bergli, Anne Synnøve Sannes, Berit Bolstad, Karin Nygaard, Bjørg Jahre, Kari Mette Ydersbond.

Andre rekke fra venstre: Ole Olberg (skjult), Widar Hellerud, Norman Stenby, Karin Grøndahl, Berit Skogheim, Sonja Kristiansen, Grete Lund.

Tredje rekke fra venstre: Leif Åsnes, Nils Røren, Roar Hagen, Odd Høgenes, Thor Ludvig Myrvold, Tormod Tørnby, Raimo Myrvold, Harry Johannessen, Åge Solbrekke, Arnfinn Åserud.

Ikke med på bildet: Kjell Skjellseth og Ola Skogheim. Eier: Anne Synnøve Lysaker.

dette var første tilnærming mellom Nordre Høland og Rømskog kommune om direkte skolesamarbeid. Setskog kommune hadde tidligere fått samme tilbud om samarbeid om den linjedelte skolen på Bjørkelangen.¹²⁷

Rømskog kommune takket i første omgang nei til tilbudet, men gikk fra skoleåret 1961/62 inn i et interkommunalt forpliktende samarbeid om skoleverket. Dette var niårig skole med seks pluss tre ordning. Elever i 7.- 9. klasse ble fra nå av daglig kjørt til og fra Bjørkelangen med buss.

Kirken

Kirken er fremdeles en religiøs og sosial møteplass med stor symbolkraft når det gjelder bygdas identitet. Et anliggende for innføring av kommunalt selvstyre var å få kirken i kommunalt eie, og ta vare på den. I etterkrigstidens oppbygging og modernisering av samfunnet fikk kirken høy prioritet. Rømskog kirke var som nevnt i privat eie frem til 1850, da kommunen etter initiativ av sogneprest Kristian Eilert Rasch kjøpte kirken tilbake for 250 spesidaler.¹²⁸ Etter den tid har kommunen hatt ansvar for drift og vedlikehold.

Høsten 1948 vedtok kommunen å engasjere arkitekt til å lage en restaureringsplan for kirken. I samsvar med planen skulle det foretas utvendig reparasjon.¹²⁹ En egen komité ble nedsatt med fullmakt til å forestå arbeidet. Sommeren 1953 vedtok kommunen å restaurere kirken utvendig og innvendig for inntil kr 65 000.¹³⁰ I budsjettet for 1952-53 var det avsatt 17 000 kroner til restaurering, og dette var mulig fordi kommunen kunne utligne kr 61 000 mer i skatt enn forrige budsjettår. Både formue og inntekt økte sterkt blant skattyterne. Ligningen for 1952-53 viste ca 44 prosent økning i formuene, og vel 40 prosent i den skattbare inntekten. Samtidig ble skatteprosenten senket fra 15,5 til 15.¹³¹ Det var



Kirkebenkene i Rømskog fikk ved restaureringen lukket rygg og vanger med portalmotiv. Maleren Hans Nilssen brukte sine kunstneriske evner ved blanding av farger i grå-beige og maling i marmorliknende mønster. Noe av de samme trekkene går igjen i stolpene, som har grå-grønne sjatteringer. Hans Nilssen var en mester i å blande farger, og han skrev ned blandingsforholdene i en liten notisbok. Den kom til stor nytte da galleriet ble malt i forbindelse med plasseringen av det nye orgelet i 2004. Foto: Finn Wahl, 2009.

med andre ord en god økonomi både blant innbyggerne og i kommunen. Det ene var en følge av det andre, og denne gang var det altså til kirkens gagn.

Restaurering av kirken var første post på programmet i 1950, sammen med utbyggingen av kraftnettet. Og det forelå planer om grendebadstuer.¹³² Kultur og velferd var med andre ord sammen med tekniske oppgaver høyt prioritert i oppbyggingen av etterkrigstidens velferdssamfunn. Kirken er for øvrig behandlet i en annen og større sammenheng.



Lysekrona fremst i kirken, ble gitt ved en innsamling på Tårnbysektas stevne på Kommunelokalet i 1955. Prost Konrad Rokstad, som også var kjent for sin iver i å skaffe gaver til kirken, var gjest på dette stevnet. Sitat fra slektsboka, Tårnby (Torneby) og Mosebyslekten: «Prost Rokstad foreslo i sin avslutningstale at slekten skulle skaffe den nyrestaurerte kirken en lysekrone som en erindring om dette stevnet, og mente at en krone fra hvert medlem i slekten skulle kunne tilveiebringe dette beløp. Dette forslag ble godt mottatt og vil bli gjennomført. Mange benyttet anledningen med det samme til å betale sin krone, og mange ga mer.» Prost Rokstad takket også senere i boka for gaven. Foto: Per Haugen, 2011.



Alteret fra 1600-tallet er i eik, med to portalmotiver på forsiden. Krusifikset som er skåret av kunstneren Audun Bødtker, ble oppsatt på alteret under restaureringen i 1950-åra. Alterstakene i nygotikk og plett ble gitt i gave i 1883. Den hvite alterduken i venetiansk broderi ble i 1925 brodert av Anna Skjellanger og Johanne Jørgensen. Veggteppet og trearmet lysestake var blant gavene som ble gitt i forbindelse med siste restaurering. Det var ellers stor vilje blant bygdefolk til å gi gaver og delta i innsamlinger til utsmykning av den nyrestaurerte kirken. Det ble gitt tepper, brudestoler, fat, lysestaker med mer. Foto: Finn Wahl, 2009



Prekestolen i Rømskog kirke er utført i eik med rikt profilert listverk. Innskåret «I BE H» er antagelig giverens initialer. Årstallet 1617 er malt, og er sannsynlig året prekestolen ble laget. I de fire storfeltene er det malt blomstervaser. Opprinnelig var det tre felt, det fjerde feltet nærmest trappa, er fra siste restaurering (1952-57). På prekestolen står prost Konrad Rokstad som virket som prest i Rødnes og Rømskog fra 1936 til 1963. Eier: Rømskog lokalsamling.

Prester i Rødenes og Rømskog sogn 1554-2012

1	Halvor ?	(nevnes i)	1557
2	Christian Anderssøn	“	1567
3	Mats Lauritssøn	“	1575
4	Otter Torgersøn	“	1588-1590
5	Hemming Jensen	“	1595-1619
6	Thomas Rasmussen	Randers	1623-1630
7	Botle Jensen		1631-1654
8	Christian Hansen	Morbach	1654-1660
9	Jørgen Svendsen	Cortogæus	1660-1696
	Christian Henriksen		1673- ?
	Christer Pedersen	Høland	1683-1696
10	Christer Pedersen	Høland	1696-1699
11	Jens Gudmundsen		1699-1735
12	Jens Jensen	Aalborg	1736-1749
13	Jens Hørbye		1749-1773
14	Ulric Frideric Sommer		1773-1795
	Christen Arntzen		1790-1799
	Nils E. H. Lemvig		1793-1796
15	Ludvig Carl Nielsen		1796-1805
16	Søren Fuglberg		1806-1819
17	Matthias Knudsen		1819-1822
18	Johannes Matthias	Hansteen	1822-1833
19	Frederik Christian	Krabbe	1833-1840
20	Christian de Seue		1840-1843
21	Christian Eilert Rasch		1843-1851
	Jakob N. F. J. Smith	(konstituert)	1851-1852
22	Julius Emil Gude		1853-1876
23	Christian A. A. Kiønig		1877-1884
24	Jørgen H. H. Brochmann		1885-1894
25	Hans Kristian Hoff		1895-1906
26	Ole Theodor Moe		1907-1915
27	Nils Lund		1916-1923
28	Johan Martin von der Fehr		1924-1935
29	Konrad M. I. Rokstad		1935-1963
30	Christoffer Henrik Hervig		1963-1965
31	Jakob Magnus Brekke		1965-1973
32	Gunnar Bøe		1974-1988
33	Runo Lilleaasen		1990-1998
34	Erling Åge Melberg		1998-2012

Restaurering av kirken 1952-57

Kommunen hadde som mål å bringe kirken tilbake til sin gamle, vakre stil. Kirken fikk sitt nåværende utseende midt på 1800-tallet, og med mange fine detaljer bevart.

Den forrige restaurering var hardhendt, og mye gikk tapt av både bygning og interiør. «Restaureringen» ble utført i 1905, og hele kirken ble overmalt og utsatt for mange andre overgrep.

Ordfører Ole J. Skattum uttalte i januar 1951 at man den gang rev ut alt fint gammelt som var av interesse. «Etter sigende har det vært en meget pen altertavle der, men den er blitt fjernet og erstattet med den nåværende, som langt fra er pen. Galleriene var tidligere båret av tresøyler, men de er også blitt tatt vekk. Noen av disse er imidlertid blitt funnet igjen rundt om i bygden, og vi vil nå kopiere dem og få dem på plass igjen. Likeledes er den gamle panelingen innvendig blitt revet av, men også denne vil få sitt gamle preg igjen.»¹³³ Kommunen hadde hvert år satt av penger til et kirkefond for å få en mest mulig fullverdig og faglig forsvarlig restaurering.

Ordførerens uttalelse var en hard dom over forgjengernes endringer av kirken, men situasjonen var ikke enestående for Rømskog. Også mange andre kirker rundt om i landet ble på slutten av 1800-tallet og rundt 1900 sterkt mishandlet gjennom uforstandig og tilfeldig renovering. Flere slike arbeider kan karakteriseres som vandalisme med tap av uerstattelige kulturverdier. Restaureringen skulle fra nå av foregå under skikkelig faglig ledelse.

Som vi har sett, var noen av Rømskog kirkes klenodier heldigvis i behold. Restaureringen av kirken med interiør ble i årene 1952-57 ledet av arkitekt Ragnar Nilsen i faglig samarbeid med Finn Krafft og Odd Helland fra Riksantikvaren. En generalplan la grunnlaget for hele prosjektet, og



Rømskog kirke i vinterdrakt sett fra sør. Foto: Finn Wahl, 2009.

det meste av de praktiske arbeidene ble utført av bygdas egne folk. Maler Hans Nilssen var en fremragende fagmann, og særlig dyktig når det gjaldt farger og blanding av farger.

Kirken ble utvendig kledd med ny panel, og takkonstruksjonen ble endret slik at taket ble noe brattere. Dermed ble langveggene litt lavere. Samtidig fikk kirken nye dører og vinduer, og innvendig nye paneler og ny alterring. Opprinnelige farger på alter og prekestol ble avdekket. Alle farger ble bestemt av Finn Krafft fra Riksantikvaren. Benkene fikk nye endestykker.¹³⁴

I restaureringsperioden ble gudstjenester og andre kirkelige handlinger perio-

devis holdt i kommunelokalet. Sommeren 1953 var mesteparten av den utvendige restaurering ferdig. Restaureringen av kirken hadde da pågått i nesten et år uten noe formelt vedtak fra herredsstyret. Så snart dette ble påpekt av distriktsrevisoren, ble vedtaket fattet. Samtidig fikk kommunen departementets tillatelse til å gjennomføre prosjektet uten gyldig vedtak. I juni 1953 sto det kr 69 000 på kirkefondet, og det var hittil ikke brukt mer enn ca 18 000 kroner. Selv om restaureringen av interiøret ville bli atskillig mer kostbar enn de eksteriørmessige arbeidene, så det ut til at økonomien ville holde. Restaureringskomiteen hadde fullmakt til å forestå arbeidet.¹³⁵



En aktiv dugnadsgjeng lager skigard sør for kirken på 1980-tallet. Fra venstre: Svend Jørgensen, Ottar Gløtta, Thoralf Tukkensæter og Åge Wikeby. Foto: Indre Akershus Blad.

Rød eller hvit kirke?

Restaurering av kirken fortsatte på 1960-tallet. Utvendig farge på kirken var som kjent et stadig diskusjonstema, og Riksantikvaren var sterkt inne i bildet. Menighetsrådet fikk i 1963 mandat til å reparere og preparere kirkens sørvegg og eventuelle andre steder på kirke, uthus og port.¹³⁶

Men skulle kirken være rød eller hvit? To medlemmer i menighetsrådet ville på egne og andres vegne ha den hvit, mens kommunestyret og Riksantikvaren mente at det ville være ren vandalisme å hvitmale kirken. Antikvar Finn Krafft uttalte at det ikke kunne komme på tale å male kirken hvit. Dette ville bety et estetisk overgrep mot både kirken og kirkegårdsanlegget.¹³⁷ Hvitmalte kirker på 1800-tallet var først og fremst diktert av sosial prestisje, mens estetiske og antikvariske hen-

syn kom i annen rekke. Middelalderkirker i mur var gjerne hvitkalket, og enkelte ville gjerne overføre slik farge til nyere trekirker. For å dokumentere fargen ble kallsboka konsultert. Her skrev sogneprest Jørgen Brochmann i 1889 at kirken først var blekrød. «I 1862 og 1879 er den malet hvid udvendig».

Når det gjaldt kirkelige tjenester, manglet kirken ennå i 1964 elektrisk orgelventilator. Derfor måtte det brukes belgtreder til orgellet. Den fast ansatte belgtrederen fikk 400 kroner i året for jobben. Han var vanligvis til stede under alle gudstjenester, men ved begravelser og brylluper måtte organisten søke bistand fra annet hold. Det hendte at han måtte be en av bryllupsgjestene trække belgen. Anton Jørgensen (1888-1972) var en trofast belgtreder i mange år.

Menighetsrådet ville ha en annen ordning



Svend Nyquist (1922-2009) til venstre og Arne Trømborg (1924-2008) utvider kirkegården vestover. De planerte ikke bare selve kirkegården, men bygget også et flott steingjerde. Åge Wikeby deltok i arbeidet. Foto: Johan Nilssen, 1985.

med orgelet, og søkte derfor kommunen om 3200 kroner til elektrisk ventilator. Men det var ikke avsatt penger på budsjettet, og saken måtte derfor utsettes. Nå som ellers måtte det organiseres frivillig innsats. Ordføreren foreslo at menighetsrådet kunne få i stand en tilstelning til inntekt for ventilatoren, og slik ble det.¹³⁸

Hærverk og tyveri

Heller ikke Rømskog kirke har unngått skadeverk, tyveri, bedrageri og gravskjending. På begynnelsen av 1970-åra var to menn fra Hedmark i politiets søkelys for innbrudd og kjeltringsstreker i østlandsområdet. De spesialiserte seg på å melde fra om observerte skader på tak og kirketårn, som de selv hadde forvoldt, og tilbød seg å «reparere» skadene. Også Rømskog og

Rødernes kirker ble kontaktet, og i det siste tilfellet fikk de utbetalt 350 kroner for å ha tettet igjen et hull i tårnet. Ifølge lensmannen var hullet et menneskeverk. Kirketjeneren i Rømskog fikk i 1973 telefon fra en ukjent mann, som påsto at det var skade på kirketårnet, og tilbød seg å reparere. Skaden var helt ukjent for kirketjeneren, og han fant snart ut at noen hadde brutt seg inn i kirken og ødelagt en av metallplatene i tårnet. En annen person fikk jobben med å reparere skadene. Politietterforskningen greide ikke å avdekke hverken hvem som hadde utøvet skadeverket, eller ringte med tilbud om reparasjon. De to hedmarkingene, som tidligere var blitt dømt for innbrudd og bedrageri, benektet enhver befatning med både denne og flere andre kirker med skade i tårnet.¹³⁹

I september 1986 var tyver på ferde i

kirken. I forberedelsen med å sprengre safen i sakristiet, ble den gamle messehagelen fra 1701 hengt foran vinduet for å dekke til.

Safen ble heldigvis ikke sprengt, men det ble store skader både på messehagelen og i rommet for øvrig, før ugjerningsmennene kom seg unna.

I august året etter skjedde det hærverk med tyveri på kirkegården.¹⁴⁰

Kirkegården

Helt fra forhistorisk tid har det vært gravsteder rundt kirken, som var det mest sentrale sted i bygda. Det har nok alltid vært gravsteder knyttet til kirken, skjønt det er uvisst når det ble anlagt en egen kirkegård. Under alle omstendigheter har den aldri vært stor. I 1837 var den ifølge kallsboka «kun 50 alen lang og 40 alen bred». Senere ble den utvidet to ganger, mot vest og nord i 1882. De eldste bevarte gravminnene er noen støpejernsplater fra 1860- og 1870-åra.¹⁴¹

I 1951 var det også ønskelig å få et gravkapell eller en krypt under kirken, men det var på den tid ennå ikke utarbeidet endelige planer. I stedet kom det et bårehus i 1959, og tre år senere et lite tilbygg med toalett. For øvrig ble det lagt torvtak på huset og porten ved inngangen til kirken. Det hele var tegnet av arkitekt Ragnar Nilsen.¹⁴²

I 1962 ble selve kirkegården utvidet med nytt gjerde.¹⁴³ Det ble også anlagt god parkeringsplass. Arbeidet med planering og utvidelse av kirkegården ble for en stor del utført på dugnad. Det var ellers samlet inn penger til formålet.¹⁴⁴

På begynnelsen av 1980-tallet ble det anlagt skigard langs sørenden av kirkegården. Mange blant bygdas kyndige menn stilte opp til dugnad. Samtidig trengtes det utvidelse av steingjerdet. For å skaffe nok stein ble det kjørt stein både fra Skillesvika og en gammel potetkjeller.

Utvidelse av kirkegården mot vest var

ferdig og ble vigslet sommeren 1986. En del arbeid ble også utført i 1997, og omfattet hellelegging ved inngangen, restaurering av skigarden, samt rydding av bjørkelunden sør for kirken. Alt var frivillig arbeid av pensjonister.

Kirketjenerne har i alle år sørget for å holde kirkegården velstelt og i orden. I begynnelsen av 1980 ble det bygget et redskapshus utenfor det sørøstlige hjørnet av kirkegården. Her er det også hvilerom for kirketjeneren.¹⁴⁵

Kirkeforeningen

Rømskog kirkeforening ble stiftet i 1945, og har gjennom tidene nedlagt et stort arbeid for kirken ved blant annet utsmykning og anskaffelse av utstyr. Foreningen har bestått av åtte-ti damer med månedlige møter hos hverandre for å samle inn penger og planlegge innkjøp av kirkeutstyr. Etter restaurering av kirken i 1950-åra trengtes mye nytt utstyr, som foreningen var med på å skaffe.

I 1968 sørget Kirkeforeningen for at den gamle messehagelen fra 1701 ble istandsatt ved Kunstindustrimuseet i Oslo. Ifølge kassaboka kostet det kr 1800, som var et stort beløp for en liten forening den gang. En av de største anskaffelser var kjøp av ny messehagel i 1995. Kirketekstilavdelingen ved Statens Høyskole i forming sto for utførelsen. Kirkeforeningen stilte med kr 30 000, mens kommunen bevilget kr 10 000.

Det er også bekostet utstyr til begravelser, deriblant katafalkteppe, senkeapparat og kirkegårdsvogn. Til brylluper ble det på 1970-tallet innkjøpt flere stoler, brudeteppe og en brudekrone i sølv. Konfirmantkapper ble innkjøpt etter behov. Noen av medlemmene tok for øvrig ansvar for passende kapper til den store dagen. Senere har foreningen gitt lysglobe, nye nattverdsbegere og julekrybbe.

Kirkeforeningen har ellers betydd mye for kirke og menighet ved at den har påtatt

I de senere år har kirken fått følgende utstyr, gjenstander og restaureringer:

2001: *Lydanlegg og ny kirkeklokke fra Nauen støperi*

2004: *Nytt orgel med 11 stemmer. Det er bygget av orgelbyggmester Mathias Becher, og kostet kr 800 000. Samme år ble klokketårnet restaurert og utstyrt med nytt beslag.*

2005: *Flombelysning*

2006: *Handikaprampe i skifer*

seg ansvar for årlig vårrengjøring med vask og pussing av utstyr. I tillegg har medlemmene besørget servering av kirkekaffe og bistått under andre arrangementer i kirken regi. Som en følge av medlemmenes etter hvert høyere alder og manglende rekuttering, ble foreningen nedlagt i 2006.¹⁴⁶

Sammenslåing av prestegjeld

I 1973 var det for øvrig på tale å legge Rømskog sogn til Høland prestegjeld. I så fall skulle Rødenes sogn bli lagt til Aremark prestegjeld. Myndighetene fant en gylden anledning ved sokneprest Brekkes fratredelse fra Rødenes i 1974. Ordningen ville da medføre at Rødenes sognekall ble nedlagt. Et av formålene med den foreslåtte løsningen var trolig å gjøre slutt på daværende oppdeling av Marker kommune på to prestegjeld. Men for de berørte menigheter medførte forslaget ulemper, og til glede for bygdefolk ble det heller ingen endring av prestegjeldsinndelingen.¹⁴⁷

I 1987 så menighetsrådet positivt på en innstilling om at Aremark, Marker og Rømskog kommuner skulle slås sammen til ett prestegjeld med en sokneprest og en residerende kapellan. Soknepresten fikk bopel på Rødenes prestegård, og kapellanen på Aremark prestegård. Det skulle ansettes en



Rømskog kirke fotografert fra nord. Eier: Rømskog lokalsamling.

tredje prest med bopel på Ørje, avlønnnet av kommunene med delfinansiering av menighetene. Rømskog kommune så seg imidlertid ikke i stand til å være med på å dekke utgiftene til opprettelse av en ny prestestilling. Ifølge kommunestyret var det statens ansvar å lønne den tredje presten.¹⁴⁸

Den endelige avgjørelse ble at Rømskog fra 1990 ble innlemmet i Marker prestegjeld med Runo Lilleaasen som den første sokneprest. Fra da av kom det også nytt felles menighetsblad, og i redaksjonskomiteen var det representanter fra hver menighet.

18. april 1996 ble det vedtatt en ny kirkelov, som blant annet regulerte kirkeordningen i forhold til fellesrådets ansvar og kommu-

nenes forpliktelser. Kirken fikk fra nå av administrative og økonomiske oppgaver på vegne av soknet, samt personalansvar. Dette innebar blant annet bygging, restaurering og drift av kirken og kirkegården. Kirkeverge i Marker prestegjeld med kontor på Ørje ble ansatt for å ta seg av disse oppgavene. Thor Håkon Ramberg fra Rømskog har vært i stillingen fra 1997.

Kommunens satsning på kirke og kultur sammen med andre velferdsoppgaver var et tydelig signal om at de tyngste løftene var gjort i gjenoppbyggingsarbeidet. I løpet av det neste tiår skulle resultatene konsolideres og føre kommunen inn i en ny fase. Hva var de fremste satsningsområder på 1960-tallet?